

МИНИСТЕРСТВО НАУКИ И ВЫСШЕГО ОБРАЗОВАНИЯ РОССИЙСКОЙ ФЕДЕРАЦИИ

ФЕДЕРАЛЬНОЕ ГОСУДАРСТВЕННОЕ БЮДЖЕТНОЕ НАУЧНОЕ УЧРЕЖДЕНИЕ
**«ФЕДЕРАЛЬНЫЙ НАУЧНЫЙ СЕЛЕКЦИОННО-ТЕХНОЛОГИЧЕСКИЙ
ЦЕНТР САДОВОДСТВА И ПИТОМНИКОВОДСТВА»**
(ФГБНУ ФНЦ Садоводства)



Клуб садоводов-любителей ФГБНУ ЦНСХБ
Цикл «Достижения науки и передового опыта – в практику садоводов
любителей»

Тема: «Сортимент груши для Нечернозёмной зоны
Российской Федерации»

Докладчик – старший научный сотрудник отдела генетики и селекции
садовых культур ФГБНУ ФНЦ Садоводства (г. Москва)
Сашко Елена Константиновна

Груша (Pyrus) – род плодовых и декоративных деревьев и кустарников семейства Розовые (Rosaceae).



- Сорты и дикорастущие виды (уссурийская груша) произрастают до 60° с. ш.
- В последние десятилетия, в результате успешной работы по созданию зимостойких сортов, груша выращивается в условиях резко континентального климата на Урале и в Сибири (до 55° с. ш.).
- В настоящее время в мире известно около 1000 сортов груши.
- Ежегодное мировое производство плодов груши составляет 12-15 млн т (по данным FAO), крупнейшим производителем является Китай.
- В Государственном реестре сортов и гибридов, допущенных к использованию более 150 сортов груши, но лишь малая часть из них - в Центральном регионе Российской Федерации



груша обыкновенная (сорта Вильямс, Конференц, Бере и др.)
груша азиатская (Олимпик, Косуи, Шинко и др.)





Абиотические стрессоры (низки отрицательные температуры):

-1°C и ниже во время поздневесенних заморозков в период цветения,

- 6°C и ниже в период «черных зим» (без снега),

- 25°C и ниже в осенне- зимний период.



Зимостойкость и морозостойкость груши



Зимостойкость – способность растений переносить повреждающие факторы всего зимнего периода, с оттепелями. Это признак сортовой, генетический. Антоновка Обыкновенная – критерий оценки зимостойкости семечковых и косточковых культур в Центральном регионе России.

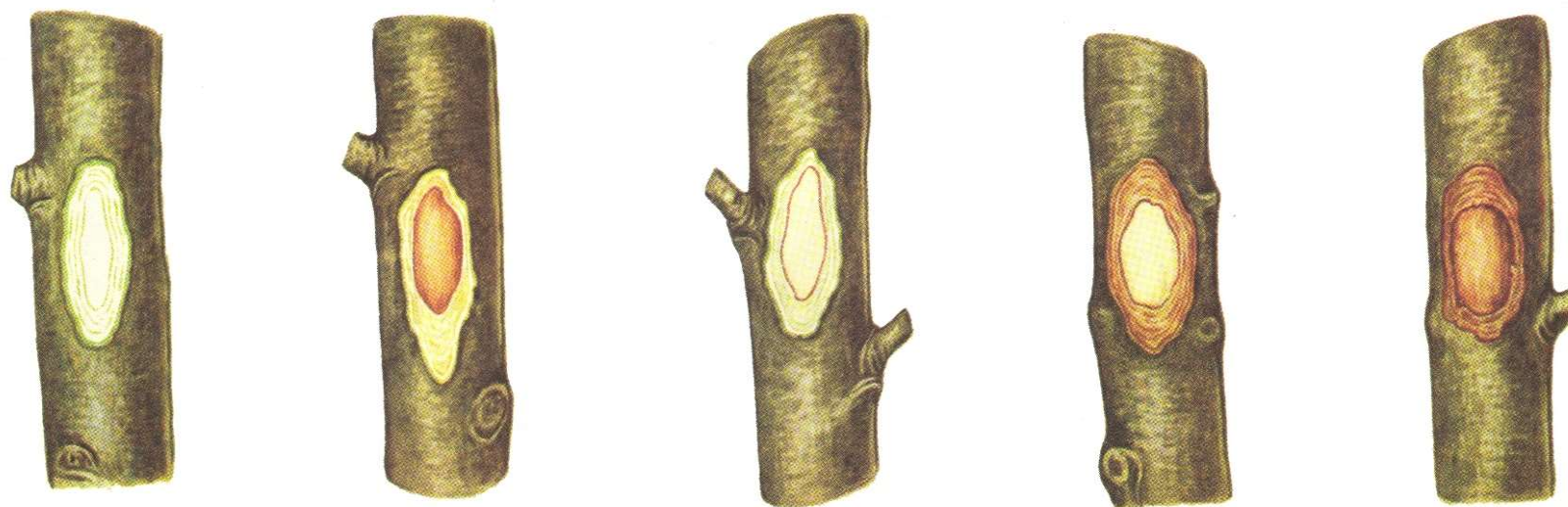
Морозостойкость – устойчивость только к низким отрицательным температурам

Зимостойкость выше, чем у Антоновки – сибирские виды груши в том числе груша уссурийская и ряд сортов, полученных с их использованием, а так же старинные сорта (Коробовка, Грушовка, Тонковетка, Бессемянка и др.).

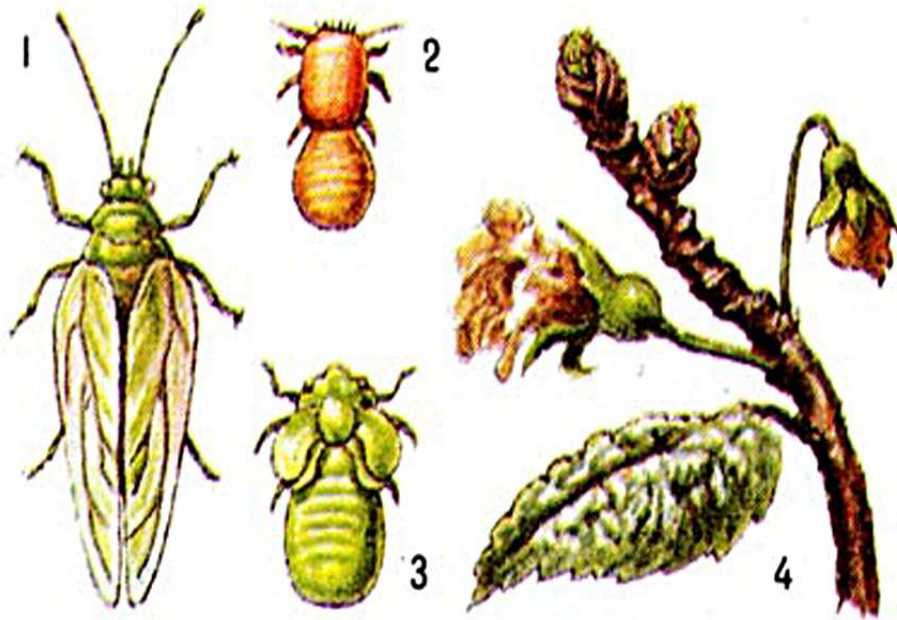
Зимостойкость на уровне Антоновки должна быть у современных сортов груши, допущенных к использованию в ЦР России.

Зимостойкость ниже уровня Антоновки в полевых условиях показывают в Нечерноземной зоне России сорта груши для южных регионов

Повреждения почек и древесины низкими отрицательными температурами



Биотические стрессоры: грушевая медяница



Грибные болезни: ржавчина груши



Работа по селекции груши в ФГБНУ ФНЦ Садоводства проводится с основания учреждения, более 95 лет, на Кокинском опорном пункте (Брянская область) свыше 30 лет





Велеса



Банановая



Брянский сувенир

Геноплазма новых сортов
ФГБНУ ФНЦ Садоводства
включает:

комплекс генов зимостойкости
вида *Pyrus ussuriensis*

комплекс генов адаптивности,
скороплодности и сдержанной
силы роста видов *Pyrus communis*,
Pyrus salicifolia, *Pyrus pyrifolia* и др.

комплекс генов
крупноплодности и вкусовых
качеств южных сортов

Ефимова Нина Владимировна – автор и соавтор свыше 20 сортов семечковых культур
селекции ФГБНУ ФНЦ Садоводства

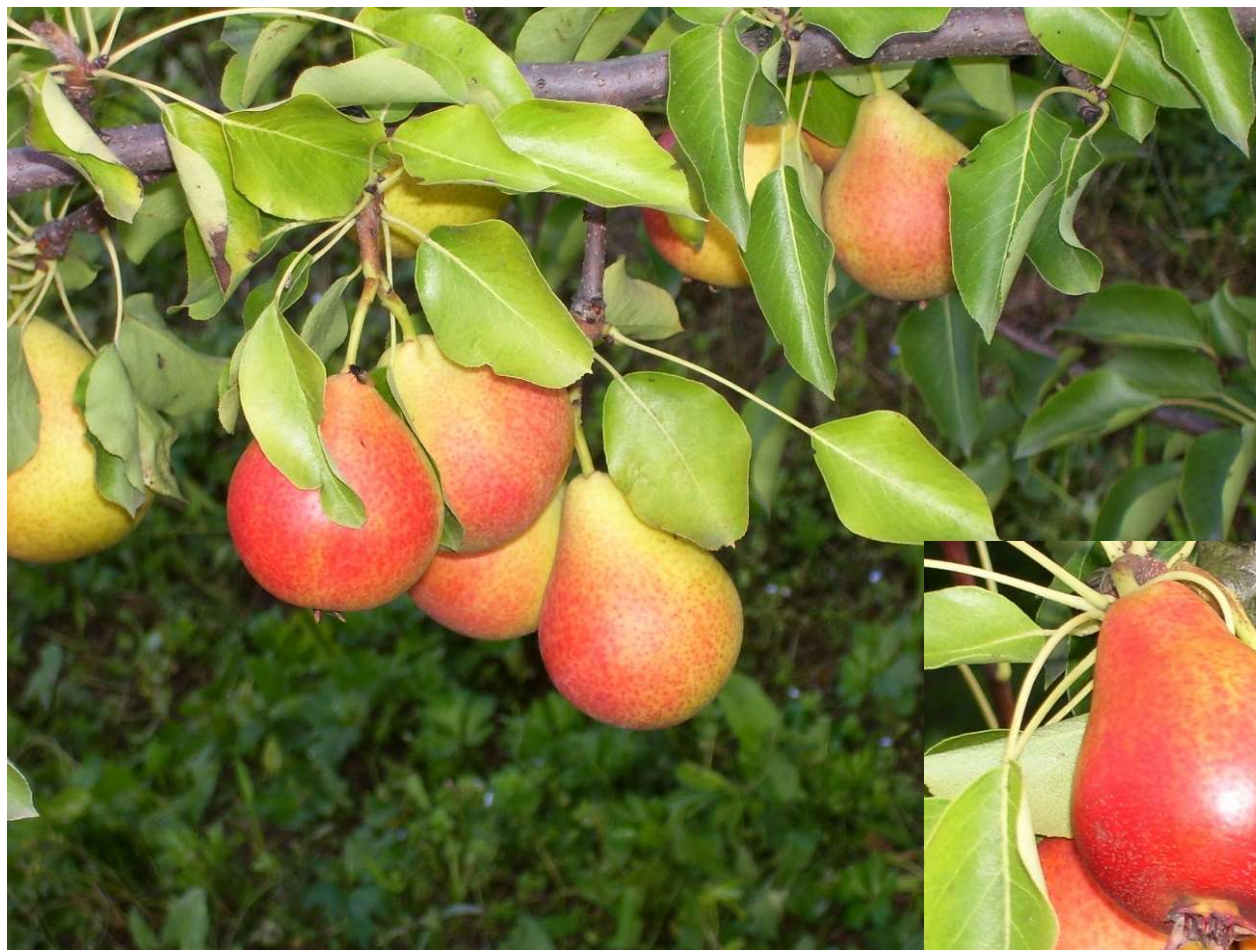




Детская (сорт раннелетнего срока созревания)



Брянский Сувенир (сорт летнего срока созревания)



Петровская (сорт позднелетнего срока созревания)



Видная (сорт позднелетнего срока созревания)



Ровесница (сорт раннеосеннего срока созревания)



Банановая (сорт раннеосеннего срока созревания)



Брянская Красавица (сорт раннеосеннего срока
созревания)



Велеса (раннеосенний сорт)



Дюймовочка (сорт осеннего сорта созревания)



Верная (сорт осеннего срока созревания и зимнего срока
потребления)



Юрьевская (сорт осеннего срока созревания и зимнего срока
потребления)



Районированный сортимент груши других НИУ, зимостойкий и надежный в условиях Нечерноземья

Сорта, селекции МСХА им. К.А. Тимирязева

Лада



Чижовская



Просто Мария

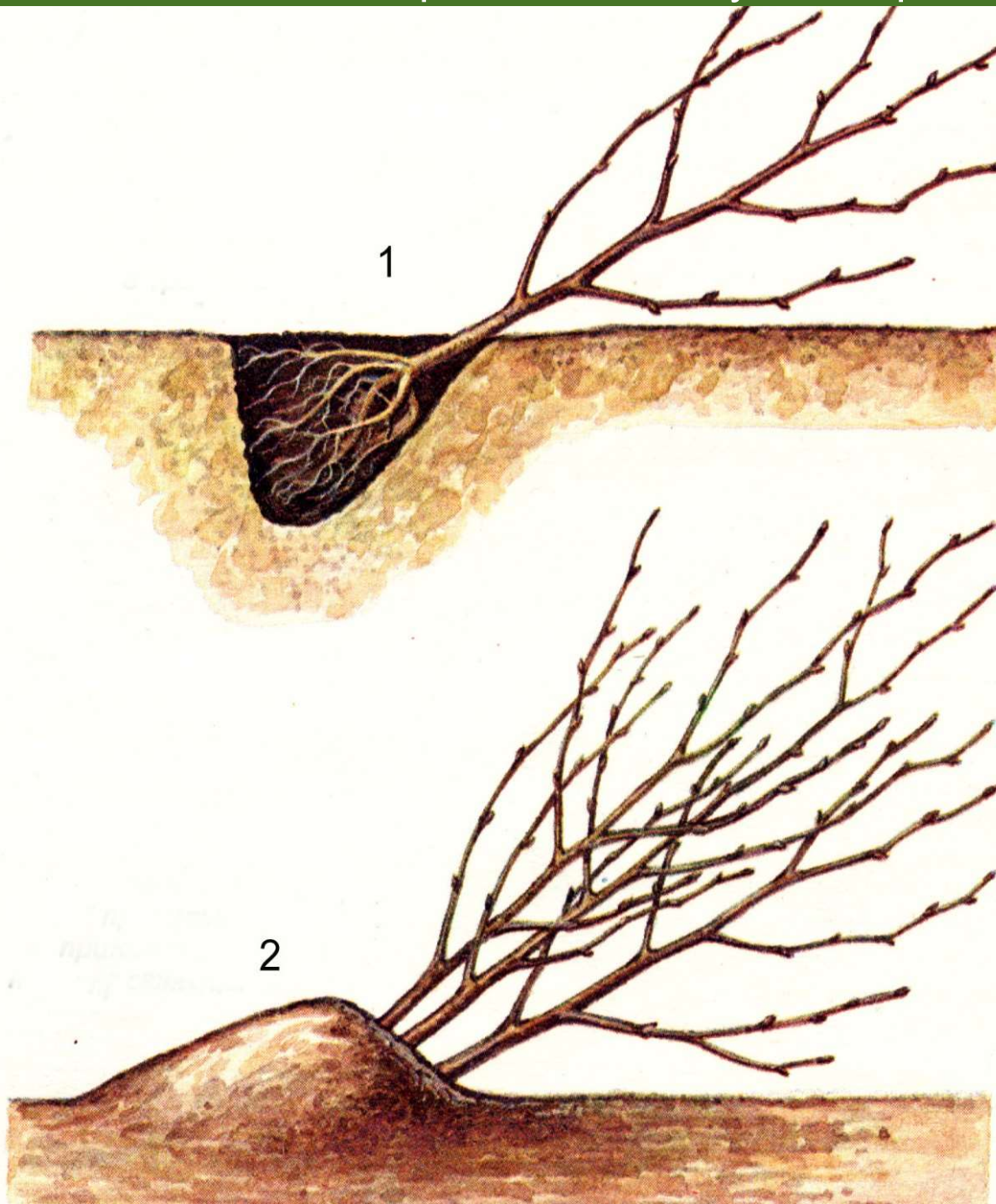


Белорусская поздняя



Саженцы груши приобретайте в надежных питомниках осенью и прикапываете на зиму.

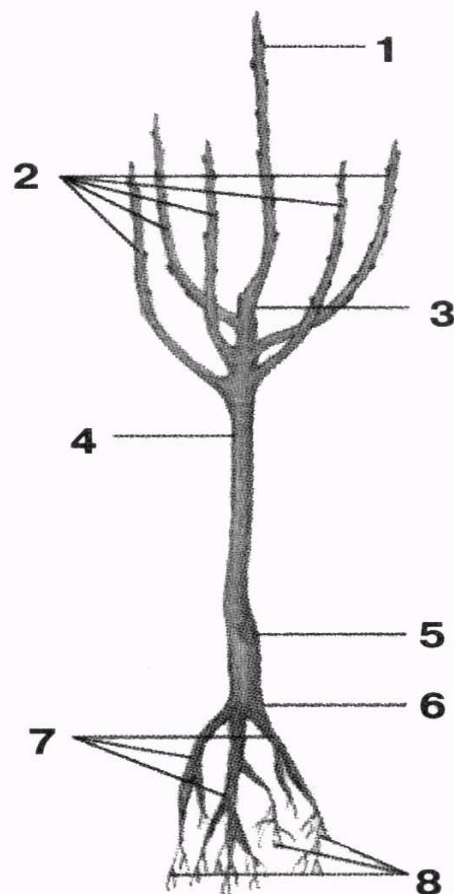
При осенней посадке растения могут не пережить суровую зиму.



Прикопка:

1 – укладка саженцев в траншею

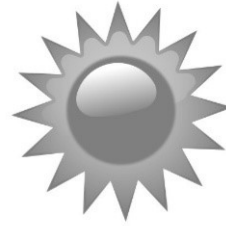
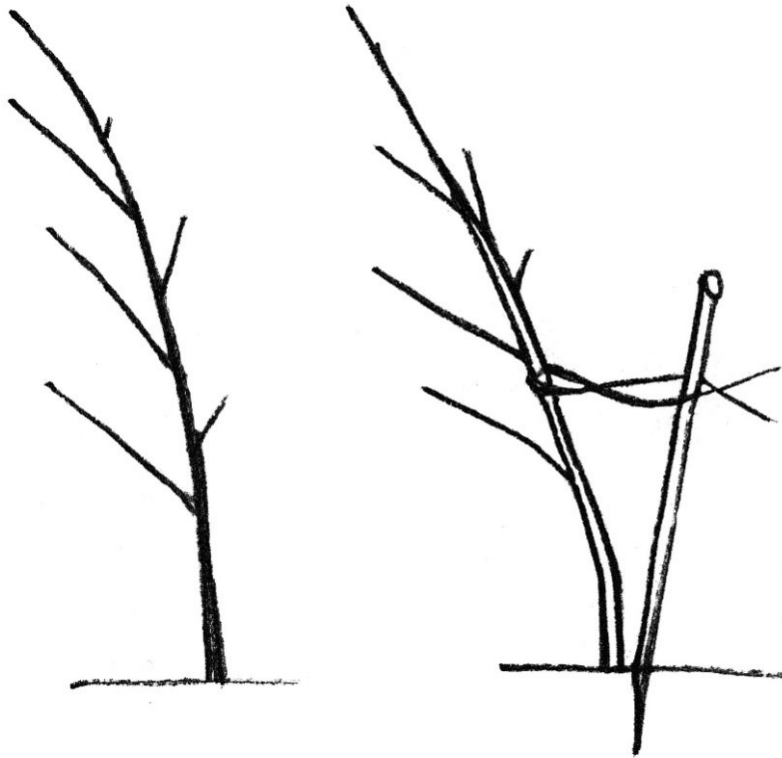
2 – правильно прикопанные саженцы



Строение саженца груши:
1 – побег продолжения;
2 – крона; 3 – центральный
проводник; 4 – штамб; 5 –
место прививки; 6 – корневая
шейка; 7 – скелетные корни;
8 – мочковатые корни



Соблюдайте сроки и классические агротехнические приемы при уходе за растениями груши





- Температура хранения $-1^{\circ} \dots +0,5^{\circ} \text{ C}$.
- При более высокой температуре начнется перезревание, при более низкой, плоды теряют влагу и сморщиваться.
- Влажность 90-94%.
- Оптимальные условия хранения – специализированное хранилище с регулируемой газовой средой: 0,8-1,2 %CO₂ ; 2-3% O₂
- Лучше всего груши хранятся во фруктовых ящиках (не более 2-3 слоев).
- Можно хранить плоды в ящиках в полиэтиленовых пакетах.

Плоды при хранении обладают высокой чувствительностью к избытку углекислого газа. Чем ниже содержание кислорода в среде (менее 4%), тем они более чувствительны к избытку CO₂, даже при низких его концентрациях (0,5-0,7%). В контролируемых условиях содержание O₂ должно быть выше, чем CO₂, необходимо избегать хранения груши в атмосфере с очень низким содержанием кислорода

При создании и соблюдении оптимальных условий хранения замедляются обменные процессы. Низкое содержание кислорода, высокое содержание углекислого газа и сокращение объема выделяемого этилена, позволяет плодам дольше храниться, без изменения цвета кожицы, твердости, кислотности и других товарно-потребительских качеств, а также предотвращает появление на них т.н. загара и пятнистостей.



Сроки хранения плодов у сортов, районированных в Центральном регионе:

летние сорта до 14-20 дней;

осенние сорта до 60 дней;

сорта поздние (зимнего срока потребления) до 180 дней.

Какие плоды пригодны для хранения:

своевременно собранные,

не имеющие повреждений, с плодоножкой,

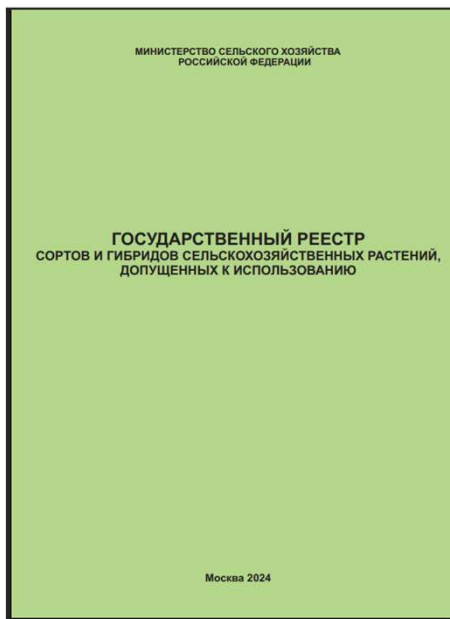
сортированные по размеру и сорту.



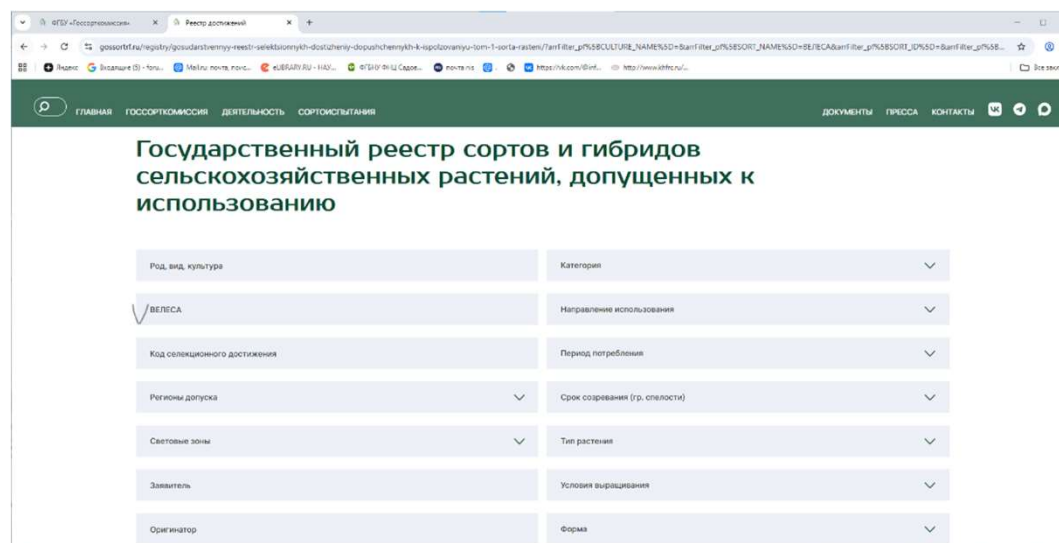
Информация о сортименте, допущенном к использованию находится на интернет порталах ГИС СЕМЕНОВОДСТВО и ФГБУ «Госсорткомиссия»



- 387 -



Код	Название	Год	Регионы допуска	Оригинатор/ Патентообладатель	Признак							
					1	2	3	4	5	6	7	
9106120	БАШКИРСКАЯ ОСЕННЯЯ	2001	9	20425								ро
7003064	БЕЛОРУССКАЯ ПОЗДНЯЯ	2002	2, 3	469								зи
9004408	БЕРТАМОТ ДАГЕСТАНА	2000	6	278								зи
4150040	БЕРЕ БОСК	1947	6	26								ос
4901525	БЕРЕ ЗИМНЯЯ МИЧУРИНА	1947	5, 8	249								зи
9703187	БЕРЕ МОСКОВСКАЯ	2003	3	165								ро
9701281	БЕРЕ НАЛЬЧИСКАЯ	2009	6	284								ос
Ⓢ 9706035	БЕРЕЖЕНАЯ	2002	4, 9	20476 / 20476, 249								ос
Ⓢ 7954261	БОРДОВОЧКА	2022	9	20425 / 20425								рз
Ⓢ 8557827	БОРЕЙ	2022	10	6 / 6								ос
9811481	БРЯНСКАЯ КРАСАВИЦА	2010	3	164								пп
6702082	ВАССА	2014	6	18646								па
Ⓢ 9705631	ВЕКОВАЯ	2015	4	20476 / 14418								ос
Ⓢ 9801260	ВЕЛЕСА	2001	3	164 / 164								ос
8704325	ВЕРБЕНА	1996	6	21								зи
Ⓢ 9801278	ВЕРНАЯ	2001	3	164 / 164								ос
8904154	ВЕСЕЛИНКА	1991	10, 11	19211								рп
Ⓢ 9801294	ВИДНАЯ	2001	3	164 / 164								ле
7404492	ВИКТОРИЯ	1993	6	26								ос
4150090	ВИЛЬЯМС	1947	6	26, 7477								ро
6950108	ВИЛЬЯМС РУЖ ДЕЛЬБАРА	1974	6	26								ос
8556996	ВИЧИЗНЯНА	2014	6	18646								зи
6003516	ВНУЧКА	1947	10, 12	21385								ро
8557038	ГАРМОНИЯ	2014	6	16629								по
Ⓢ 8557508	ГАРДЕЙСКАЯ ЗИМНЯЯ	2015	6	18646 / 18646								зи
Ⓢ 9252773	ГВАЙОН	2008	4	20476 / 20476								ле
Ⓢ 9705498	ГЕРА	2009	5	249								зи
6401724	ГИМРИНСКАЯ	1947	6	278								зи
7404514	ДАГЕСТАНСКАЯ ЛЕТНЯЯ	1993	6	278								пп
Ⓢ 7853930	ДАНИЭЛА	2023	6	18646 / 18646								ро
8954444	ДАРЕНКА	2022	7	6856								пп
8508119	ДЕБОТАНТКА	1997	7	249								рп
7951787	ДЕВО	1993	6	8694								ле
9204237	ДЕКАБРИНКА	2002	9	20476								по
5801001	ДЕСЕРТНАЯ	2014	6	18646								ос
6802435	ДЕСЕРТНАЯ РОССОШАНСКАЯ	1965	3, 5, 6	88								ле
Ⓢ 9808159	ДЕТСКАЯ	2001	3	164 / 164								рп
Ⓢ 8262511	ДИВА	2023	6	18646 / 18646								рз
9553027	ДОБРЯНКА	2004	4	20476								ос
8508127	ДОЛГОЖДАННАЯ	1996	10	20476								по
7104596	ДУБОВСКАЯ РАННЯЯ	1989	8	9643								рп
Ⓢ 9801286	ДЮЙМОВОЧКА	2001	3	164 / 164								ос
Ⓢ 9601880	ЕСЕНИНСКАЯ	2011	5	207 / 207								ро
Ⓢ 9553025	ЗАРЕЧНАЯ	2004	4	20476 / 20476								ро



Где получить достоверное описание хозяйственно-биологических признаков и другую информацию о сортах?

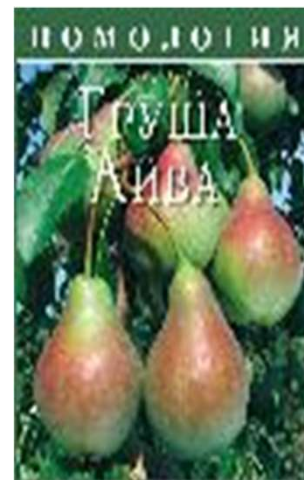


Помология Груша. Айва. Издание 2022 РАН
<https://new.ras.ru/work-new/publishing/monographs/pomologiya-v-5-ti-tomakh-t-ii-grusha-ayva/>

Помология т.2, издание ВНИИСПК 2007 г.,
Определители сортов и другая научная
литература в ЦНСХБ

База данных сортов груши
<http://www.vniispk.ru/pear.php>

Официальные сайты учреждений-оригинаторов



Спасибо за внимание!

