

МИНИСТЕРСТВО НАУКИ И ВЫСШЕГО ОБРАЗОВАНИЯ РОССИЙСКОЙ ФЕДЕРАЦИИ

ФЕДЕРАЛЬНОЕ ГОСУДАРСТВЕННОЕ БЮДЖЕТНОЕ НАУЧНОЕ УЧРЕЖДЕНИЕ
«ФЕДЕРАЛЬНЫЙ НАУЧНЫЙ СЕЛЕКЦИОННО-ТЕХНОЛОГИЧЕСКИЙ
ЦЕНТР САДОВОДСТВА И ПИТОМНИКОВОДСТВА»
(ФГБНУ ФНЦ Садоводства)



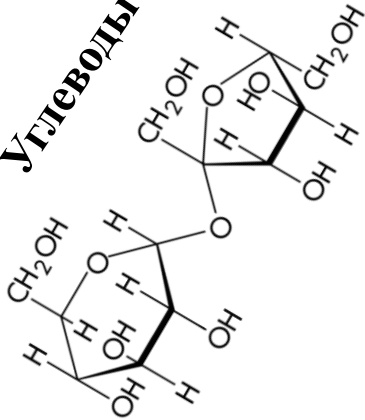
СПОСОБЫ РАЗМНОЖЕНИЯ И ВЫРАЩИВАНИЯ МАЛИНЫ В ЛИЧНЫХ ПОДСОБНЫХ ХОЗЯЙСТВАХ

Подгаецкий М.А., кандидат с.-х. наук, старший
научный сотрудник отдела генетики и селекции
садовых культур ФГБНУ ФНЦ Садоводства

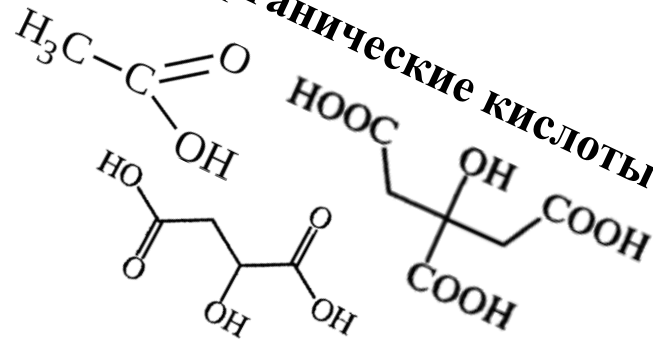
Пектиновые вещества



Углеводы



Органические кислоты



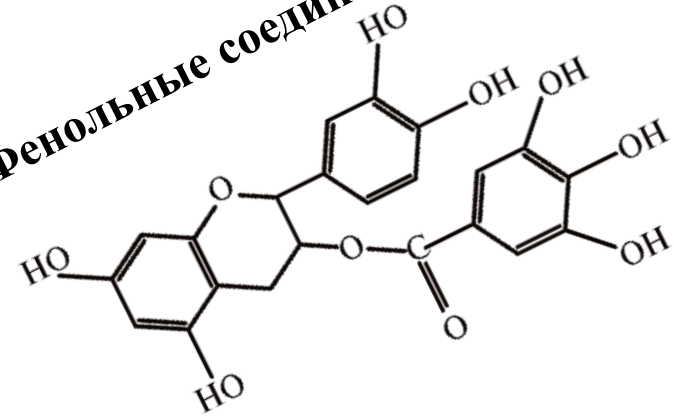
Витамины



Макро- и микроэлементы



Фенольные соединения



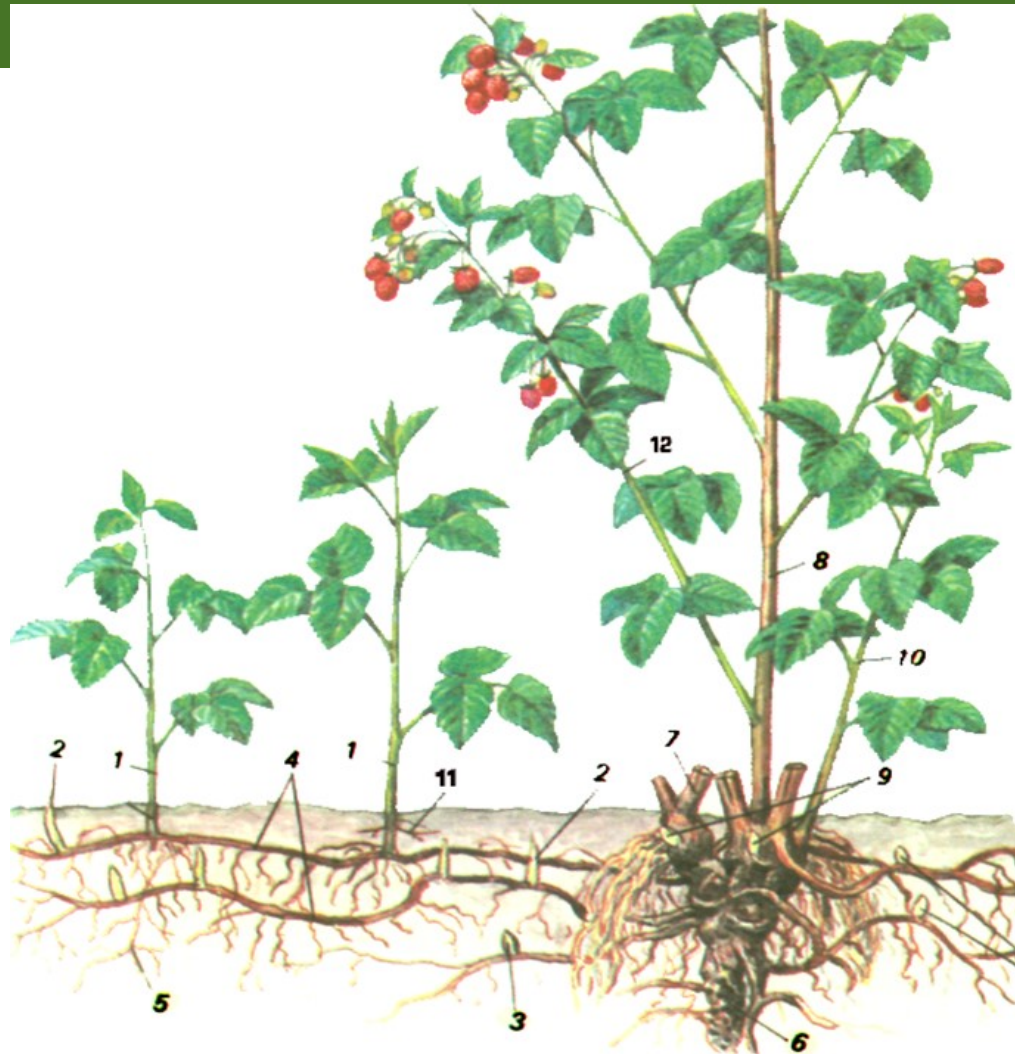


Рисунок 1 – Строение куста малины:

- 1 - зелёный корневой отпрыск; 2 - этиолированный корневой отпрыск;
3 – почки на корнях; 4 – придаточные корни; 5 – обрастающие корни;
6 – четырехлетнее корневище; 7 – пеньки отмерших стеблей; 8 – плодоносящий стебель;
9 – почки на корневище; 10 – побег замещения (возобновления);
11 – однолетнее корневище; 12 – плодоносящая ветвь (латерал)

Сорта раннего срока созревания



Метеор



Улыбка

Сорта среднего срока созревания

Иван Купала



Бальзам



Вольница

Сорта среднего срока созревания



Сорта позднего срока созревания

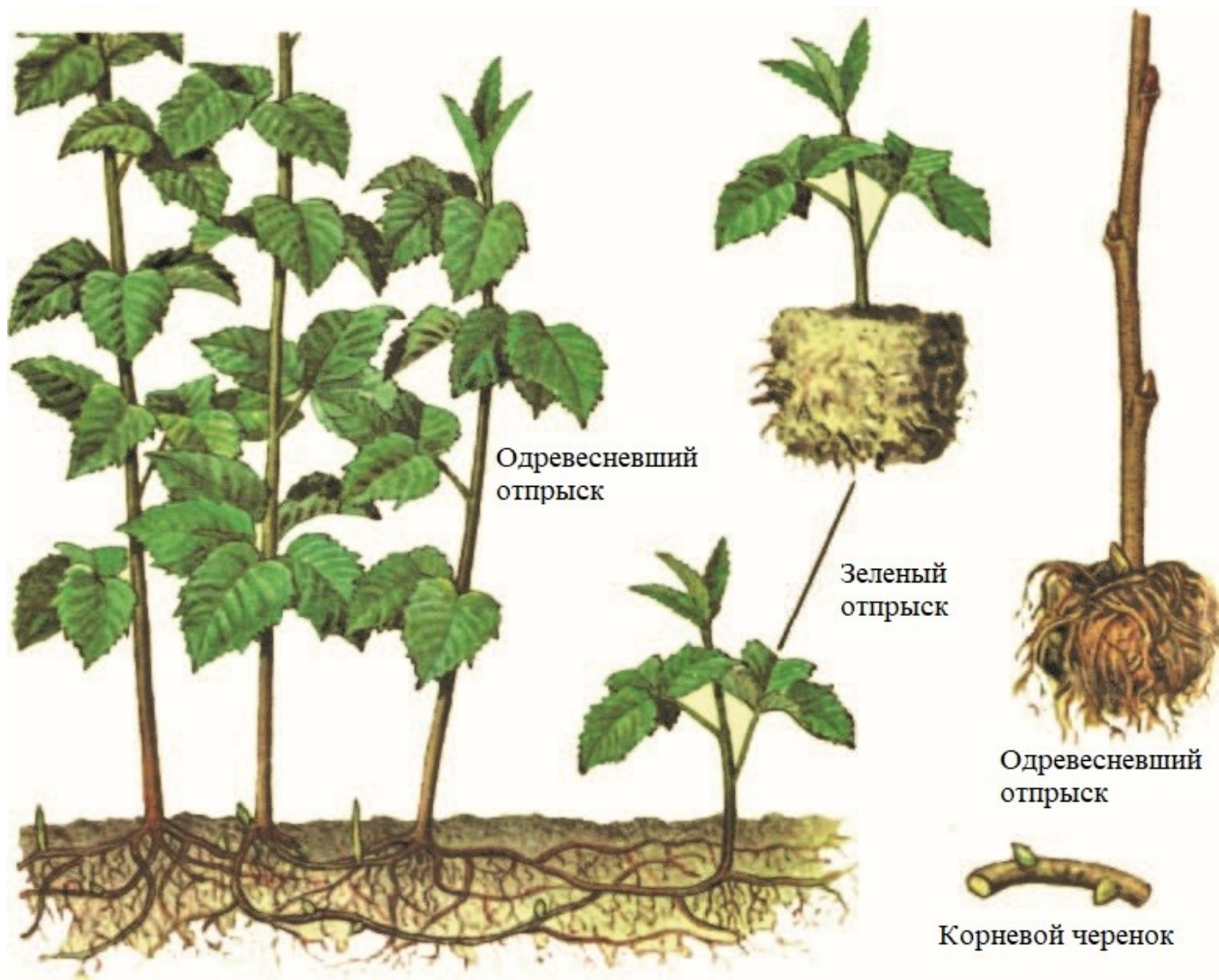
Пересвет



Лавина



Выращивание посадочного материала



- Защищенный от ветров участок;
- Ровный, плоский участок, лучше с небольшим уклоном 2-3°;
- размещать отдельным массивом или по границам участка;
- на одном месте малину выращивают не более восьми-девяти лет;
- изолировать от растений, имеющих общих с малиной вредителей и болезни (земляника, картофель, томат);
- предшественники – бобовые растения (горох, фасоль, бобы, фацелия), укроп, петрушка, сельдерей, лук, чеснок, а также и цветочные культуры (календула лекарственная и бархатцы);
- уровень грунтовых вод не должен быть выше 1,0 м от поверхности почвы;

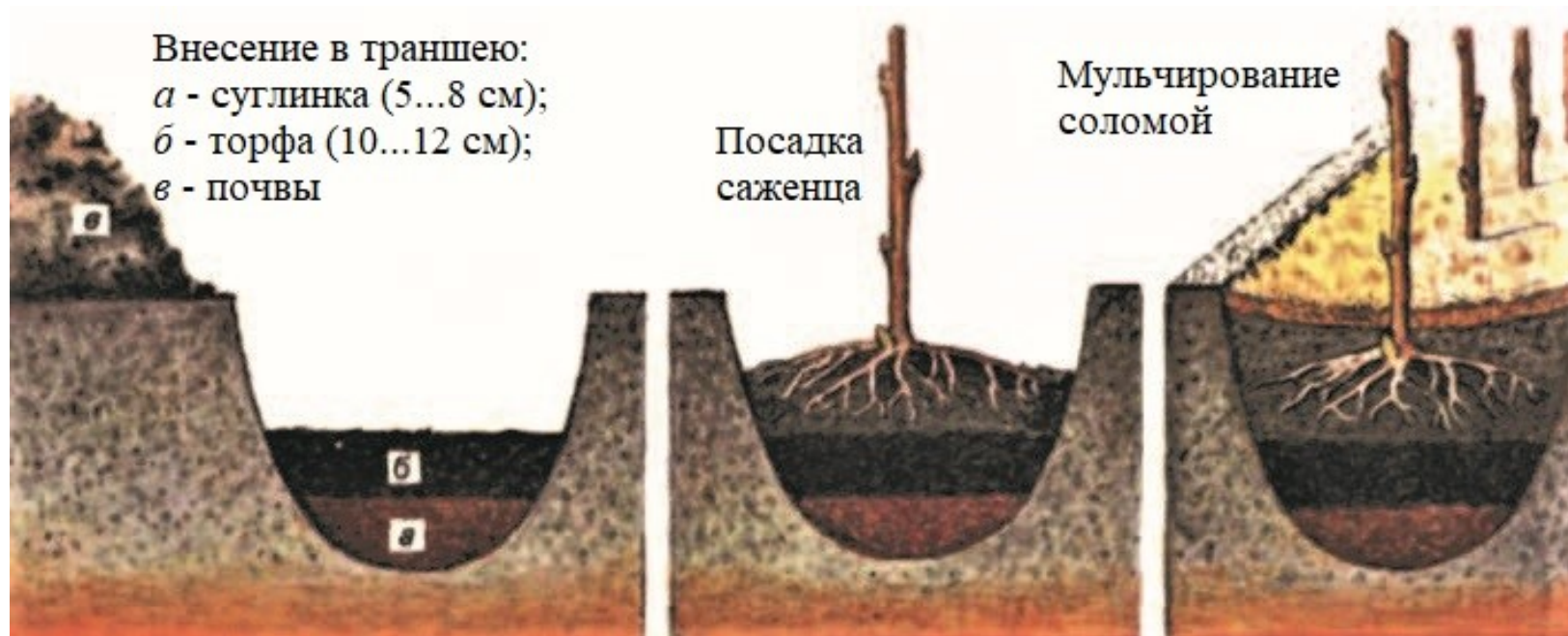
ОСОБЕННОСТИ ВЫРАЩИВАНИЯ МАЛИНЫ В ЛИЧНЫХ ПОДСОБНЫХ ХОЗЯЙСТВАХ

- ✓ При близком подходе грунтовых вод к поверхности почвы и невозможности отвести воду с участка можно выращивать малину на грядках по типу овощных культур;



Посадка малины на переувлажненных почвах

ОСОБЕННОСТИ ВЫРАЩИВАНИЯ МАЛИНЫ В ЛИЧНЫХ ПОДСОБНЫХ ХОЗЯЙСТВАХ



ПОСАДКА МАЛИНЫ НА ПЕСЧАНЫХ ПОЧВАХ

✓ Борьба с сорной растительностью

Уничтожать сорные растения необходимо не только непосредственно на участке, но и вблизи него, а также возле дорог и обочин.

Приобретать саженцы из специализированных питомников



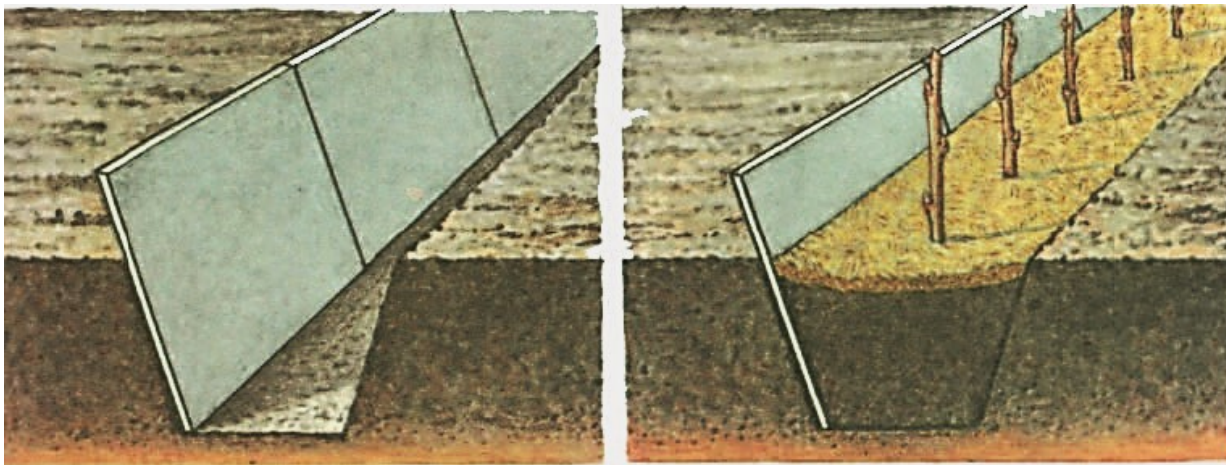
КОРНЕВОЙ РАК

ОСОБЕННОСТИ ВЫРАЩИВАНИЯ МАЛИНЫ В ЛИЧНЫХ ПОДСОБНЫХ ХОЗЯЙСТВАХ

- ✓ Укрытие побегов на зиму утепляющим материалом или снегом;



- ✓ Схема посадки 1,5-2 м между рядами, 0,3-0,5 м между растениями в ряду;
- ✓ При разрастании ширину ленты у основания побегов доводят до 30-40 см;
- ✓ Ограничение распространения корней;

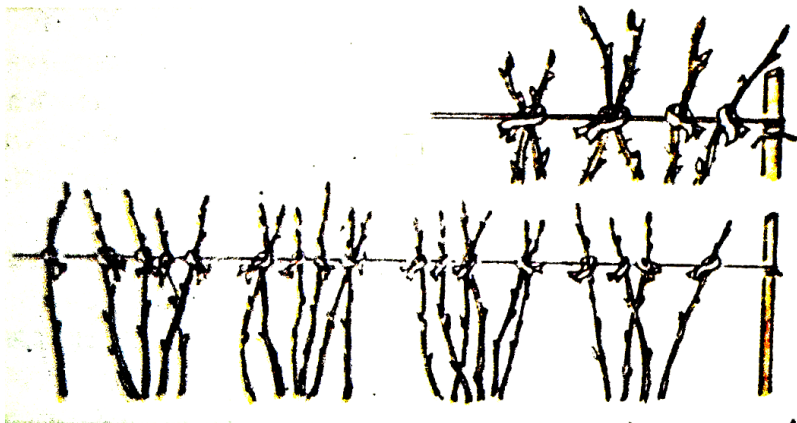


- ✓ ежегодное внесение 5-6 кг органических удобрений, 20-25 г аммиачной селитры или 10-12 г мочевины, 25-30 г суперфосфата и 15-20 г калийной соли на 1 м²;
- ✓ Регулярные поливы (три-четыре ведра воды на 1 м²);
- ✓ Мульчирование почвы различными органическими материалами (торф, перегной, солома, опилки, листья, болотное сено, стержни кукурузных початков);



- ✓ Не допускать плодоношения малины в первый год после посадки;
- ✓ Вырезка отплодоносивших стеблей и нормировка однолетних побегов;
- ✓ Укорачивание побегов (оптимальная высота стеблей 170-180 см);

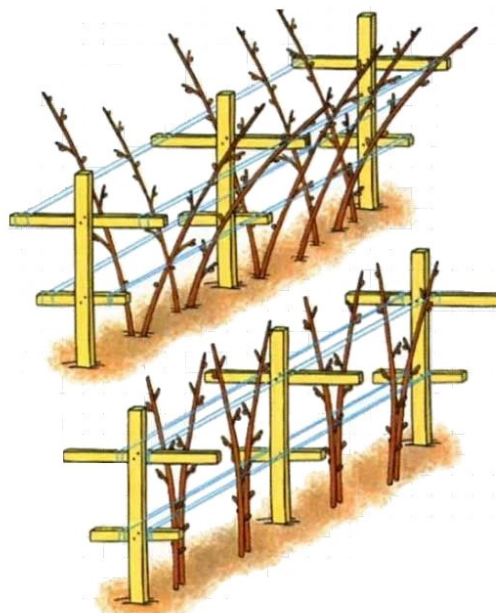
Подвязка побегов



Индивидуальная подвязка стеблей

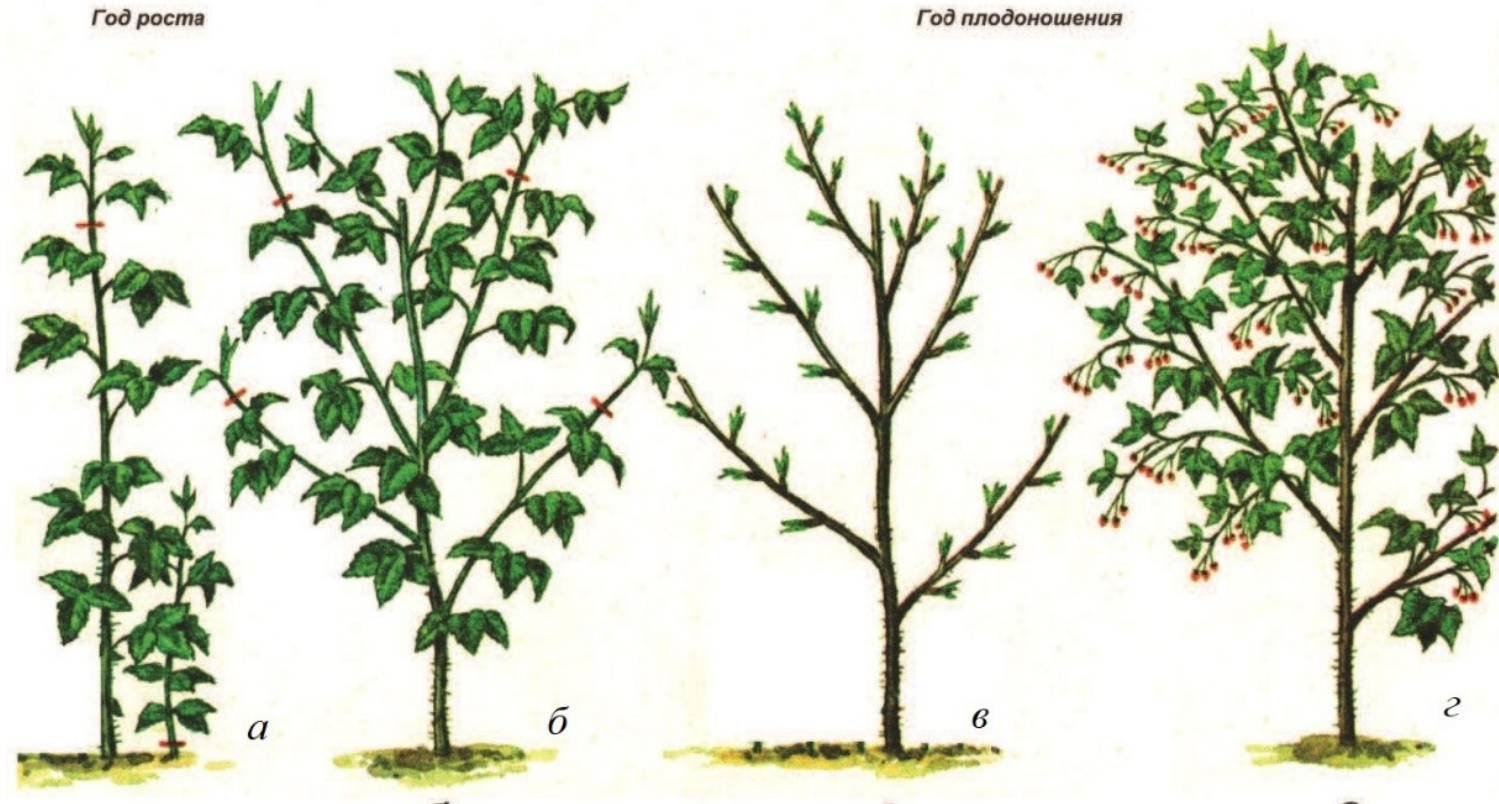


Два ряда проволоки



Двусторонняя шпалера

Метод двойной обрезки



- а* – раннелетняя прищипка побега (конец мая-первая половина июня);
б – ветвление стебля после прищипки;
в – весеннее (апрель-май) укорачивание прошлогодних разветвлений;
г – плодоносящий стебель

Выращивание малины в сосудах



Спасибо за внимание!!!

