

*Пролетарии всех стран, соединяйтесь!*



**ПЕРВАЯ СЕЛЬСКО - ХОЗ. ВЫСТАВКА СССР.**  
**и КУСТ. - ПРОМ.**

---



# УКАЗАТЕЛЬ

23606

ВЫПУСК I.

---

■ ■ МОСКВА ■ ■  
ИЗДАНИЕ Г. В. К.  
1923

---



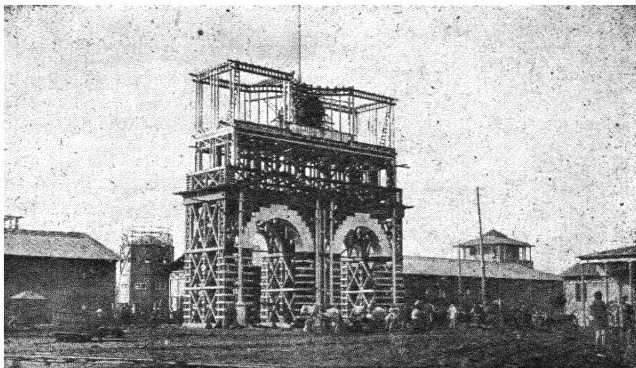
Главлит № 11710.

Москва.

Тираж 5.000.

---

7-я типогр. «Мосполиграф», Финишовский пер., 11.



*Арка Главного входа на Выставку.*

## ОТДЕЛ «ДЕРЕВНИ».

(См. основной план № 2, 3, 4, 5, 6, 7, 8, 9, 10, 11, 12, 13, 14, 15, 16, 17, 18, 19, 20, 21, 22, 23, 24, 25, 26, 27).

Отдел «Деревни» распадается на три части:

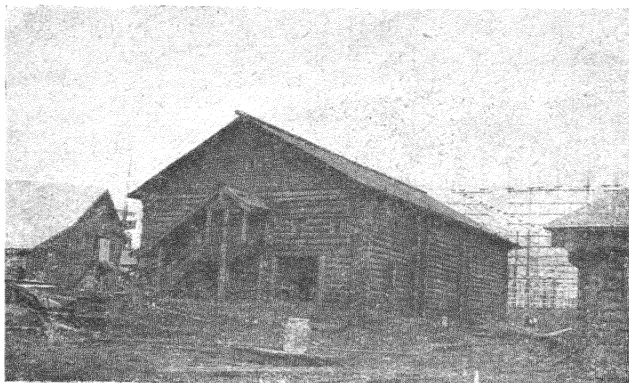
1. Современная деревня.
2. Улучшенные дворы — хозяйства (Новая Деревня).
3. Общественные здания, обслуживающие деревню.

### 1. Современная деревня.

1. Крестьянская усадьба крайнего севера **Архангельской губернии** (по плану № 12). Главные части — постройки: а) изба с печью по черному, б) горница, в) большая поветь, г) малая поветь, с двумя «кладовушками», д) внизу «под'избище», двор с конюшней, с «омшанниками» и «стаями».

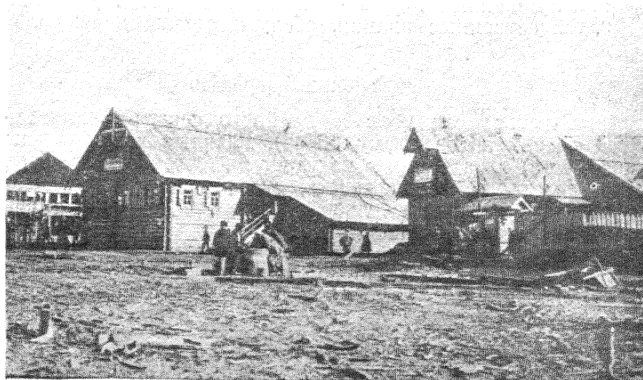
2. Двор **Вологодской губернии** (по плану № 2). Двухэтажная постройка под одной кровлей: жилье и помещение для скота. В Вологодском дворе демонстрируется распространенный в губернии кружевной промысел.

3. Двор **Приозерного края** (Новгородская губ.) (по плану № 4). Переходный тип от северных 2-этажных построек к одноэтажным Центрального района. Дзухэтажность исчезла, но сохранились обширные подполья.



*Современная деревня, Двор Аргашельской губ.*

4. Двор **Средне-Нечерноземной полосы** (Моск. губ., Клинский уезд) (по плану № 9). Характерно тесное при-



*Современная деревня, Дворы Вологодской и Новоползской губ.*



5 Современная деревня. Полтавская усадьба и Воронежская.

мыкание к задней стене жилья крутого двора с помещениями для скота.

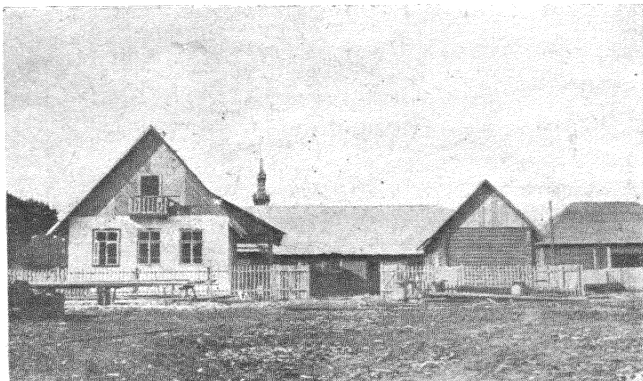
5. Двор **Пермского края** (Кунгурский уезд) (по плану № 5). Характерны постройки, со всех сторон опоясывающие жилье, и типичное боковое примыкание хлевов для скота с полным перекрытием двора с двумя заходящими друг за друга тесовыми крышами. В малой (старой) избе демонстрируется промысел резьбы по камню.

6. Двор **Пензенской губернии** (Нижне-Ломовского уезда) (по плану № 7). Характерно подково-образное опоясывание двора хозяйственными постройками с их односторонним примыканием к жилью. При дворе демонстрируется кустарное изготовление сноповязального шпагата из пеньки.

7. Двор **Воронежской губернии** (Нижнедевицкого уезда) (по плану № 8). Характерен для средне-черноземной полосы. Большая часть надворных построек из хвороста.

8. Двор **Полтавской губернии** (по плану № 15). Характерен для всей Украины. Постройки «турлучные», т.е. стены из хвороста, обмазанного с обеих сторон толстым слоем глины с навозом.

9. Двор **Кубано-Черноморской области** (по плану № 16). Характерна большая разбросанность всей усадьбы с «турлучными» стенами, как надворных построек, так и дома.



*Новая Деревня. Улучшенный дом Центрального района.*

## II. УЛУЧШЕННЫЕ ДВОРЫ ХОЗЯЙСТВА. (НОВАЯ ДЕРЕВНЯ).

### 1. Северный улучшенный дом (по плану № 3).

Значительно улучшено общее расположение жилья, которое превратилось в удобную квартиру из четырех комнат. Помещениям для скота придан характер культурных утепленных хлевов.

Вводится замена тесовой крыши—крышей из искусственного шифера и демонстрируется полезность обшивки тарцев сруба тесинами и их окраской.

### 2. Центральный улучшенный двор (по плану № 11).

Демонстрируется замена лесного строительного материала кирпичной кладкой и применение кровли из цементной черепицы. Площадь, объем и световая поверхность заметно увеличены. Помещение для скота представляет собой рациональный тепловой скотный двор.

### 3. Южный улучшенный двор (по плану № 10).

В отношении стройки демонстрируются глино-битные стены с применением черепичной кровли на жилье и глино-соломенной на хозяйственных постройках.

### 4. Хозяйство—Коммуна (по плану № 26).

Показывается образцовое коллективное хозяйство. Дом состоит из пяти отдельных квартир с общей кухней, сто-



*Отдел Деревни. Совхоз.*

ловой, читальной, детской, баней, умывальной и прачешной. Скотный двор состоит из кормового отделения, коровника на 15—20 голов скота, свинарника на 6—8 свиней, птичника; чердачное помещение используется для хранения кормов. Помещение для кустарной мастерской, в котором располагается механизированная сапожная мастерская; сарай с навесами, амбар, машинный инвентарный сарай; конюшня и молотильный сарай. В хозяйстве широко применяется электрификация всех хозяйственных процессов.

### **III. ОБЩЕСТВЕННЫЕ ЗДАНИЯ, ОБСЛУЖИВАЮЩИЕ ДЕРЕВНЮ.**

#### **1. Образцовый агрономический пункт (по плану № 18, 20, 21, 22).**

Представляет собой усадьбу, в которой, кроме дома агронома, расположены прокатные зерно-очистительный и случный пункты, а также ремонтно-кузночная мастерская.

#### **2. ДОМ КРЕСТЬЯНИНА (по плану № 24).**

Образцовое здание волостного типа. В его состав входят: а) зрительный зал на 300 человек со сценой и фойе,

б) две комнаты для консультационной работы по сельскому хозяйству и юридическим вопросам, в) чайная-столовая, г) библиотека-читальня, д) помещение для клубной и кружковой работы.

**3. «Уголок имени В. И. Ленина»** (по плану № 24).

Находится в Доме Крестьянина, во втором этаже. В «Уголке» собраны рисунки, рукописи и др. материалы характеризующие жизнь и деятельность Владимира Ильича Ульянова (Ленина).

**4. Волисполком** (по плану № 25).

Типовое здание. В волисполкоме установлен приемник радио-телеграфа.

**5. Кооперативная молочная** (по плану № 28).

Демонстрируется работа сепаратора, приготовление масла и других молочных продуктов и работа контрольно-ассистента, производящего учет удойности крестьянского скота.

**6. Сельские ясли** (по плану № 17).

Нормальная образовательная организация яслей. Организована под руководством Отдела Охраны Детства и Материнства.

**7. Совхоз** (по плану № 27) образцовое хозяйство.

## КУСТАРНО-ПРОМЫШЛЕННЫЙ ОТДЕЛ.

(Навильон № 1).

Графический и изобразительные экспонаты—диagramмы, таблицы, карты и картограммы кустарных промыслов.

### Деревообделочные экспонаты.

Мебель, тарантасы, телеги, сани, бочки, кадки, ящики.

Мягкая тара—рогожи, кули, корзины, сумки и т. д.

Художественные деревянные изделия из ценных пород (каповые, корешковые, самшит, черешня и т. д.).

### Меховое и кожевенное производство.

Пушнина, кожевенные изделия, обувь, головные уборы, упряжь и т. д.

### Металлические изделия.

Мелкий с.-х. инвентарь, инструменты, ножи, замки, гвозди, подковы, скобы, печные, оконные и дверные приборы, ружья, самовары, изделия из жести и т. д.



*Навильон Кустарного Отдела.*

#### **Текстильные изделия.**

Валеное производство—валенки, кошма, войлок. Вере-  
вочные изделия—веревка, шпагат, канаты, сетевязание,  
сарпинка, сукно, шерстяные ткани.

#### **Керамика и каменорезное производство.**

Изделия из глины и фаянса—посуда, черепица, фи-  
гурки, игрушки. Каменорезные изделия.

#### **Изделия из рога, кости и щетины.**

Гребни, ножи, портсигары, щеточные изделия и т.

#### **Демонстрация живых кустарных промыслов.**

(Обычные ручные промыслы).

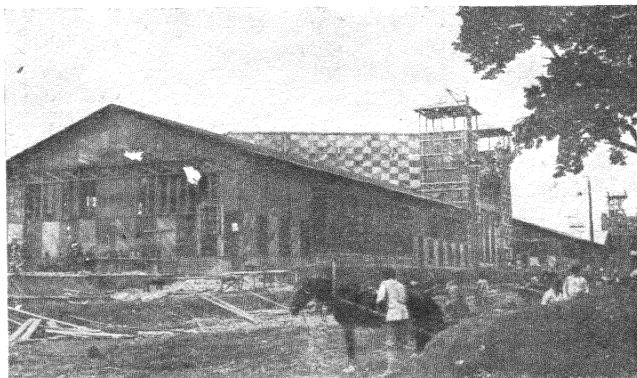
Кружевоплетение, резьба по дереву, текстильное  
производство, производство решет, гончарное, ткацкий  
промысел, плетение корзин, кустарная набойка и краше-  
ние тканей.

#### **Усовершенствованные процессы производства.**

Новые способы набойки крашения тканей по способу  
проф. Чиликина, сухая перегонка дерева, механизиро-  
ванное ткацкое производство с применением электриче-

ской энергии, плавильная печь проф. Энедепа с литейной мастерской, обувное механизированное производство и т. д.

Экспонаты выставляют: — Всесоюзпромсоюз, Всесоюзлес, Украинкустарь, спилка, Сибкустарь, Средне-Окский Союз, а также кустарные объединения Вятской, Пермской, Вологодской, Московской, Новгородской, Владимирской и многих др. губ. и автономных и союзных республик — Украина, Татарская республика, Киргизская республика, Кавказ, Крым, Туркестан и др.



*Главный Павильон.*

## ОТДЕЛ ТРУДА.

(Помещен в Главном Павильоне).

1. **Бюджетные обследования** (труд в сельском и лесном хозяйстве).

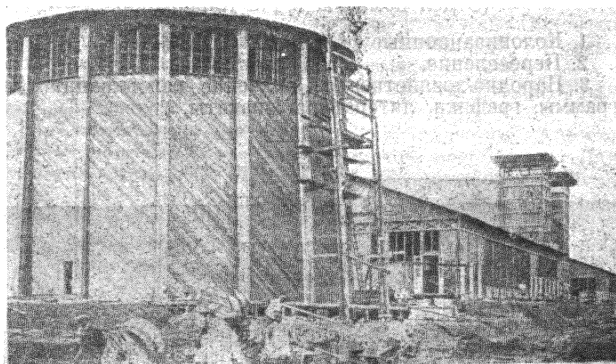
а) Батрак в крестьянском хозяйстве; б) наемный труд малолетних и подростков в крестьянском хозяйстве; в) рабочий и служащий совхоза; г) наемный труд малолетних и подростков в совхозе; д) труд заведующего и специалистов в совхозе; е) труд работников леса; ж) труд промышленного и сельско-хозяйственного рабочего; з) организация труда в крестьянском и советском хозяйстве. Таблицы, диаграммы, фотографии, рисунки.

**2. Профессиональное движение рабочих и служащих сельского и лесного хозяйства и с.-х. промышленности.**

а) Всеработземлес—организационная работа Союза, тарифно-экономическая и культурно-просветительная; б) Всероссийский производственный союз рабочих сахарной промышленности; в) Всероссийский Союз работников пищевой промышленности; г) Всероссийский союз рабочих деревообделочников; е) Всероссийский союз рабочих химической промышленности—диаграммы, таблицы, схемы, фотографии и т. д.

**3. Научная организация труда.**—Трудовые движения, организация, культурная установка, работы опытной станции Воронежского С.-Х. Института, Институт физической культуры при Всеукраинской Академии Наук—диаграммы, фотографии, таблицы, плакаты и т. д.

**4. Законодательство о труде и охрана труда.**—Литература, диаграммы, картограммы, плакаты и т. д.



*Главный Павильон. Аудитория.*

**НАУЧНО-ПРОСВЕТИТЕЛЬНЫЙ ОТДЕЛ.**

(Помещен в Главном Павильоне).

1. Природа страны.
2. Экономика и организация сельского хозяйства.
3. Сельско-хозяйственное образование.
4. Агрономическая помощь местному населению.

5. Сельско-хозяйственная литература и издательство. Экспонируются—диаграммы, картограммы, издания, фотографии, плакаты, таблицы.

---

### СЕЛЬСКО-ХОЗЯЙСТВЕННОЕ И ЛЕСНОЕ ОПЫТНОЕ ДЕЛО.

(Отдел помещен в Главном Павильоне).

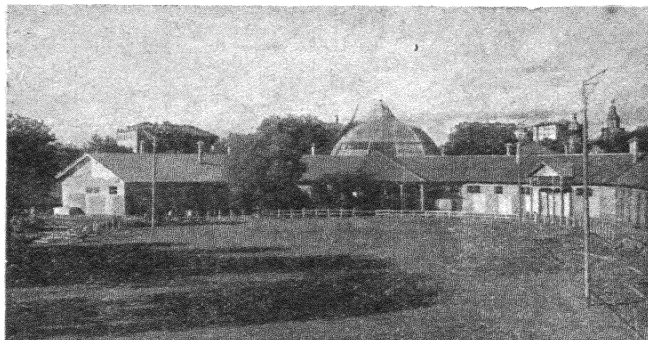
Экспонентами выступают: Опытный Отдел Н. К. З., Бюро Всероссийских Съездов по опытному делу, Государственный Институт опытной агрономии, Всеукраинский Научный Комитет, Научный Институт по удобрениям, Аниковская Биологическая Станция, Главный Ботанический сад и мн. др.

---

### ЗЕМЛЕУСТРОЙСТВО И КОЛОНИЗАЦИЯ.

(Отдел помещен в Гл. Павильоне).

1. Колонизационные районы С. С. С. Р.
2. Переселение.
3. Народно-хозяйственное значение колонизации. Диаграммы, графики, литература, плакаты.



*Животноводство, Манеж.*

## ОТДЕЛ ЖИВОТНОВОДСТВА.

(Павильоны по плану №№ 101, 102, 103, 104, 105, 106 107, 108, 109, 110, 111, 112, 113, 114 и 115).

**I. Крупный рогатый скот.**

1) **Местные породы рогатого скота:** Холмогорский, Ено-таевский, Брянский, Воронежский, Орловский, Пензенский, Ярославский, Приокский, Каргопольский, Горбатовский, Припекснинский, Финский, Монгольский и др.

2) **Культурные породы скота:** Симменталы, Швицы, Айрширы, Фюнены, Голландцы и т. д.

3) **Прочие:** Буйволы, олени, маралы, зебу, яки и т. д.

**II. Коневодство и коннозаводство.**

1) **Рабочие лошади:** Воронежские битюги, першероны, клейдесталы, берабансоны, тульские тяжеловозы, нижегородские, калмычские, украинские, сибирские, рязанские, ярославские, уральские, белорусские, вятские, зырянские и др.

2) **Рысистые лошади:** Рысаки из губерний: Орловской, Вятской, Тульской, Пензенской, Московской, Курской, Калужской, Смоленской, Петроградской;

**из областей:** Северо-Западной, Юго-Восточной, Уральской, Сибирской;

**из автономных республик:** Азербейджана, Армении, Бапспублики, Белоруссии, Горской республики, Дагестанской, Крымской (Ногайские), Татареспублики, Туркестана (Текинские, Карабаирские, Таргаутские, Лакайские и др.), Кирреспублики, Украины и мн. др.

3) **Мулы, ослы и верблюды.**

**III. Овцеводство.**

Экспонируются следующие породы: Кулундинская, курдючная киргизская, цыганская, каракуль, мазехская, алтайская горная, имеретинская, осетинская, молнинская, пырная, цыгайская, решетловская, волошская, мерленосы, татарская, ногайская, черкесская, милхневская, северная, романовская, сокольская, липкольская и др.

**IV. Свиноводство.**

Местные породы, иоркширы, английская, полесская, короткоухая, длинноухая и др.

**V. Мелкое животноводство.**

1) **Козеводство:** породы Ангорские, Зааненские, Калмычские, Кашмирские, молочные, горные, горностепные, Тогенбургские, местные породы,

2) Кролиководство: породы Венские голубые, Шампань, Гаванка, Горностаевые, искристые, фландры, ангорские и др.

#### VI. Птицеводство.

- 1) **Куры:** местные, фавероль, орпингтоны, пеструшка, пестовка, Бухарские, Забайкальские и др.
- 2) **Индейки:** местные.
- 3) **Гуси:** местные, арзамасские, киргизские.
- 4) **Голуби:** местные, бухарские и т. д.
- 5) **Канарейки.**

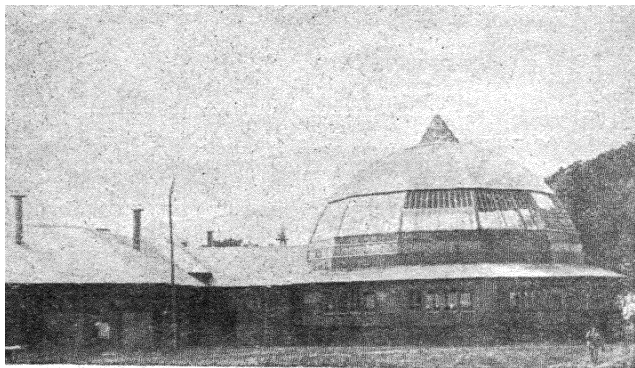
#### VII. Пчеловодство.

(Шавильон по плану № 39).

- 1) **Принадлежности пчеловодного хозяйства:** ульи, медогонки, вальцы для выделки искусственной вошпыны.
- 2) **Продукты пчеловодства и изделия из них:** Образцы меда и воска, медоваренне и образцы медовых напитков, восковые изделия: свечи, аптекарские товары и т. д.

#### VIII. Шелководство.

Кавказское шелководство, туркестанское, украинское, Европейской России—шелковое сырье, червоводство, гренажное дело.



*Животноводство. Манеж,*



*Земледелие. Живые посевы.*

## ОТДЕЛ ЗЕМЛЕДЕЛИЯ.

### 1. ПОЛЕВОДСТВО И СПЕЦИАЛЬНЫЕ КУЛЬТУРЫ.

(Павильон № 82).

1) **Естественные и экономические условия полеводства.** — Общий сбор продуктов полеводства, распределение площади по угодьям. С.-х. области и районы полевых культур.

2) **Техника полеводства.** — Системы полеводства. Типы севооборотов. Образцы семян зерновых хлебов, бобовых, трав, масличных растений, прядильных промышленных, корнеплодов, огородных, бачевых и лекарственных. Очистка семян от сорных примесей. Приемы обработки. Результаты полеводства. Средний и максимальный урожай. Образцы семян — диаграммы, картограммы, таблицы и т. д.

3) **Сухое земледелие.** Изучение засухи. Меры борьбы с ней. Меры по накоплению влаги в почве. Подбор растений для засушливого климата — кукуруза, просо, сорго и проч. Система хозяйства засушливых районов.

4) **Специальные культуры.** Прядильные и масличные: хлопос, лен, конопля, канатник и венаф, подсолнух, су-

репка, рапс, рыжик, горчица, соя, арахис, клещевина, сафлор и т. д.

5) Эфирно-масляные и лекарственные—мята, хмель, анис, кориандр, тмин и др.

Прочие культуры: шафран, кермек и др.

## II. ПРОЛЕТАРСКОЕ ЗЕМЛЕДЕЛИЕ.

(Павильон № 88).

1) **История развития пролетарского земледелия**—таблицы, планы, фотографии.

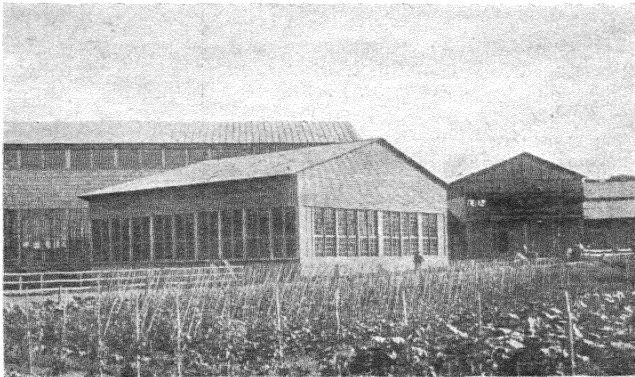
2) **Современное состояние.** Тип совхоза, схема управления и организация труда.

3) **Система земледелия и животноводство** — образцы, диаграммы, таблицы, фотографии.

4) **Отдел С.-Х. Инженерный.** Машины и орудия, применение механической энергии и электричество. Работа тракторов. Автоплуги.

5) **Подсобные предприятия**—работа кузниц, ремонтных и др. мастерских.

6) **Связь пролетарских совхозов с крестьянством**—отчеты, фотографии и т. д.



*Отдел Земледелия. Павильон Полеводства.*



*Садоводство. Оранжереи.*

### III. ОГОРОДНИЧЕСТВО, БАХЧЕВОДСТВО, САДОВОДСТВО И ПЛОДОВОДСТВО.

(Павильон № 89).

1) Огородничество и бахчеводство.—Рыночные и товарные образцы, сортовые коллекции, инвентарь, образцы севооборотов, литература.

2) Садоводство.—Плодовые породы, дикорастущие и культурные сорта. Питомники, средства производства: садовые орудия, семена, удобрения и т. д.

Техническая переработка и рынки сбыта.

3) Виноградарство.—Диаграммы и картограммы, рисующие положение виноградарства и виноделия в С.С.С.Р. по районам и категориям хозяйств.

Образцы почв виноградников, орудия для обработки почв, посадочный материал (чубуки, саженцы, семена), образцы лоз, формовка и обрезка куста, садовые инструменты, коллекции сортов винограда.

### ЛЕСНОЙ ОТДЕЛ.

(Павильон по плану № 81).

1) **Лесоведение**—фотографические снимки типов леса различных зон С. С. С. Р.

Коллекции образцов древесных, лесных и кустарниковых пород, коллекции семян древесных и кустарниковых пород. Образцы почвенного покрова в лесу.

2) **Лесная статистика**—модели машин и приборов, диаграммы, картограммы.

3) **Лесная экономика**—картограммы районов механической обработки и химической переработки дерева, диаграммы, схемы, рисующие внутреннее потребление и экспорт лесных материалов.

4) **Лесоводство**—искусственное возобновление лесосек, гатей, меры ухода за лесом, модели, фотографии, гербарии, коллекции орудий для обработки почвы в питомниках и т. д.

5) **Лесохранение**—лесостроительное и таксационное дело—коллекции инструментов, образцы планов, отчетов, графики.

6) **Лесная мелиорация**—осушение лесов, укрепление оврагов, закрепление песков.

8) **Механическая обработка леса и химическая обработка древесины**—модели заводов, коллекции инструментов, образцы лесных материалов и химической переработки дерева.

## ОХОТА.

(В Лесном павильоне № 81, наверху—на хорах).

Статистико-экономические материалы (диаграммы, картограммы). Объекты охоты: звери и птицы в чучелах и фотографиях — медведи, волки, лисы, горностаи, соболь, песцы, куницы и проч. Орудия охотничьего промысла: огнестрельное и холодное оружие, капканы, пасти, силки и проч. (образцы и модели). Промысловая одежда и предметы обихода охотников (образцы). Пушнина и меха. Литература.

## СЕЛЬСКО-ХОЗЯЙСТВЕННАЯ МЕЛИОРАЦИЯ И ГИДРОТЕХНИКА.

(Павильон № 81).

1) **Неудобные земли СССР**, их подразделение. Улучшение неудобных земель—картограммы, брошюры, плакаты и т. д.

2) **Исследование надземных и подземных вод.**

3) **Инженерно-гидротехническая часть.**—Водоснабжение и санитарная гидротехника—буровые работы, гидро-

технические сооружения, цистерны, пруды, колодцы, сельские водопроводы и т. д. Удаление избытка влаги—осушение открытыми канавами, подземный дренаж.

Искусственное орошение земель—относительные системы, разные способы поливов, гидротехнические сооружения—плотины, оарражи, каналы, шлюзы и т. д.

Водное хозяйство Туркестана, Закавказья и Крыма.

Борьба с засухами на юге и юго-востоке.

Борьба с оврагами. Модели, диаграммы, инструменты, плакаты и т. д.

4) **Дорожная часть.**—Меры по упорядочению сельских дорог, американские методы—модели, диаграммы.

5) **Луговоеводство и разведение кормовых трав.**—Коллекции, модели, картограммы, диаграммы.

6) **Торфяная часть.**—Добыча торфа и его применение.

7) **Самодетельность населения в области мелиорации.**—Мелиоративные и водные товарищества, мелiorативный кредит и т. д.

## СОЮЗНЫЕ РЕСПУБЛИКИ.



*Павильон Украинской С. С. Р.*

### УКРАИНСКАЯ ССР (по плану № 40).

Выстроен павильон в украинском стиле.

В павильоне будет выставлено в яском и сжатом ви

де синтез сельского хозяйства и промышленности Украины.

Экспонируется природа страны в непосредственном ее отношении к сел. хозяйству, экономика, труд, главные выводы опытного дела, характеристика состояния и перспективы сельско-хозяйственных, полевых и специализированных культур, состояние животноводства, перспективы агро-землеустройства и агропомощи в моделях и образцах.

Экспонаты по шелководству, рыболовству и пчеловодству.

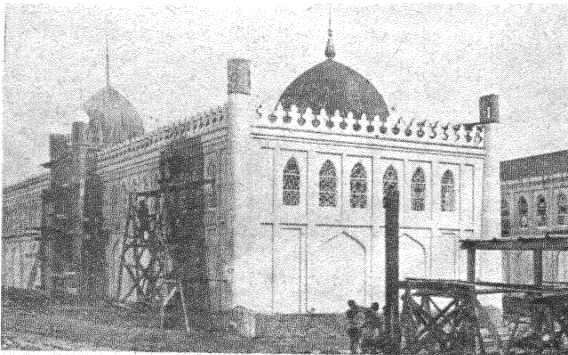
По кооперации: сельско-хозяйственная, потребительская и промысловая.

Кустарная промышленность, экспортные ресурсы Украины, сахарная промышленность в приложении к сельскому хозяйству.

Промышленность Украины экспонируется следующими трестами: Текстильный трест, Мукомольный трест, Маслотрест, Укрепирт, Табак-трест, Махорочный трест, Селтехника и Южсельмаштрест.

Быт представлен в отделе деревни, где выстроены две украинские хаты с пристройками старого типа и нового, улучшенного.

В старой хате экспонируется семья украинского крестьянина-средняка со всей домашней утварью, живым и мертвым инвентарем.



**ТУРКЕСТАНСКАЯ ССР (по плану № 46).**

Выстроен павильон в средне-азиатском стиле.

В павильоне выставляются экспонаты: верблюды одногорбые, бойцовые петухи, бухарские куры и коллекция голубей около 10 пород.

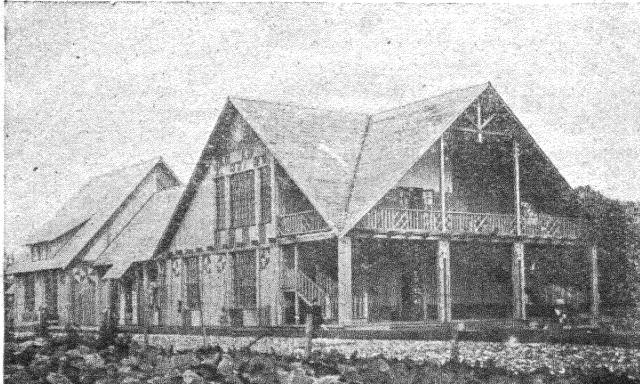
По полеводству экспонируется хлопок, джугара, сафлор, рис; по садоводству—виноград, свежие и сушеные и консервированные фрукты; по бахчеводству—дыни и тыквы.

По быту: 1) жилище узбека с семьей и обстановкой; 2) туркменская юрта с семьей и 3) киргизская юрта с обстановкой, без семьи.

Кроме того, при павильоне оборудованы: «чай-хана» (чайная), «аш-хана» (столовая) и пекарня.

По ирригации: а) показательное поле орошения, чирь, рисовая толчая и метеорологическая станция.

**Армения (павильон по плану № 36).**

**Белоруссия** (павильон по плану № 94):*Павильон Белорусской С. С. Р.***ГРУЗИНСКАЯ ССР** (по плану № 38).

Выстроен павильон в грузинском стиле.

В научно-просветительном отделе павильона будут размещены: издания по сел. хоз., образцы почв, диаграммы и модели построек западной, центральной, восточной и нагорных районов Грузии. Достижения тифлиского, батумского ботанических садов и опытных станций Грузии.

По виноградарству: живые кусты, орудия по уходу, сбору и обработке винограда, коллекция вредителей и лечебный материал.

По виноделию: набор туземных орудий для приготовления вин, посуда и коллекция вин.

Плодоводство, огородничество: всевозможные плоды, сорта овощей Грузии и их семена.

В субтропическом плодо-растит. отделе будут: образцы плантаций с живыми растениями: чая, бамбуков, абрикосов; камфарные, масличные, прядильные и красильные растения. Изделия из бамбука; водопроводные трубы и др. орудия и все фазы переработки чая. Фотографии вредителей, восковые модели плодов.

Дикая флора Кавказа: пищевые, прядильные, масличные, медицинские растения и продукты их. Декоративные субтропические растения.

По животноводству: различная утварь при обработке молока, молочные продукты.

Шелководство, разработка шелка.

Коллекция местных пчел, инструменты, принадлежности пчеловодства, образцы ульев с пчелами.

Природа Кавказа: модель, карты, фотографические картинки.

Изделия кустарной промышленности: образцы материй, кружев, ковров.

Домашняя утварь, орудия и др. принадлежности, характеризующие быт грузинских жителей будут выставлены в особой сакле при павильоне.

**Немкоммуна** (павильон по плану № 42).

**Азербейджан** (павильон по плану № 37).

**Кавказ (Горская республика, Дагестан)** (павильон по плану № 87).

**Еврейская коммуна** (павильон по плану № 50).

**Абхазия** (павильон по плану № 76).

**Дальневосточная область** (павильон по плану № 80).



*Павильон Дальне-Восточной Области.*

**Якутская автономная республика** (павильон по плану № 83).

**Монголо-бурятская область** (павильон по плану № 84).

**Ойратская область** (павильон по плану № 80).

#### **ТАТАРСКАЯ ССР (по плану № 44).**

Имеется павильон, характеризующий татарское зодчество.

В павильоне будут размещены в моделях, образцах, картограммах и диаграммах культура и быт татарского народа и его историческое прошлое, древнее оружие и домашняя утварь.

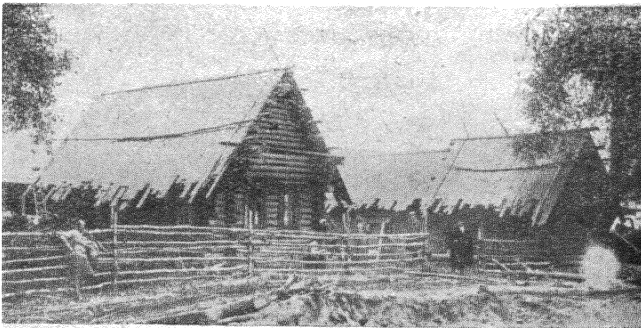
#### **КРЫМСКАЯ ССР (по плану № 69).**

Выстроен павильон в стиле Бахчисарайского ханского двора. В павильоне выставляются экспонаты по виноградарству, виноделию, плодоводству, кооперированию, декоративные растения и др.

При павильоне построена крымская сакля, в которой экспонируется семья крымского татарина со всеми принадлежностями домашнего обихода. При сакле имеется двор для 50 овец, где будет показано производство «Брынзы».

Кроме того, при павильоне имеется национальная кофейная, пашлычная и чибуречная.

#### **БАШКИРСКАЯ ССР (по плану № 45).**

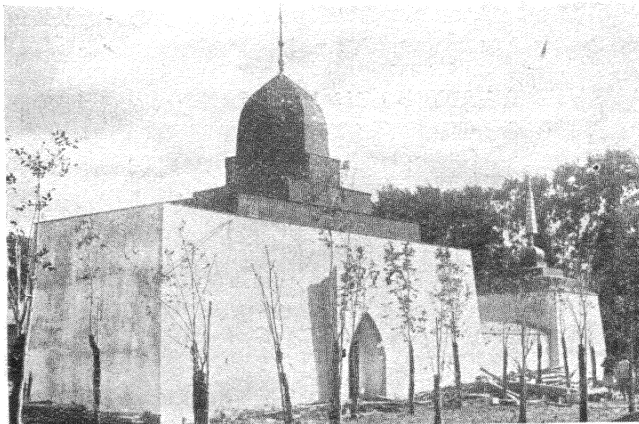


*Башкирская республика, Башкирская хата*

В павильоне выставляется: по животноводству — три башкирские кобылицы с жеребятами; по полководству — яровые, озимые и технические растения; по быту — зимнее жилище оседлого башкира средняка, летнее жилище (юрта) полукочевника.

Кроме того, в павильоне выставлены экспонаты, характеризующие быт и различные промысла Башкирии.

### КИРГИЗСКАЯ ССР (по плану № 45).



*Павильон Киргизской Республики.*

Территория, занимаемая Кирреспубликой на выставке равняется приблизительно 700 кв. саж.

На ней выстроен павильон в стиле киргизского памятника. Внутри памятника размещены картограммы, характеризующие население республики, характер его занятий и т. д.; предметы киргизского кустарно-ткацкого производства; чучела птиц, водящихся в киргизской степи; лесоводство края; пчеловодство; мараловодство; верблюдоводство в фото-снимках и картограммах, характерные культуры с их вредителями и вредителями последних; продукты переработки в хозяйстве; модель укрепления песков; гербарии медицинских и технических

трав; модели казачьих построек; костюмы казаков и др. предметы быта населения края.

Предполагается дача концертов; киргизские мелодии на инструментах края.

Во дворе поставлены две зимовки бедных киргиз с пристройками. В одной из них помещаются дойные кобылы в количестве 8 штук с жеребятами, привезены с медицинского пункта с целью демонстрировать кумысолечение в степи.

Две верблюдины с верблюжатами привезены отсюда же для получения кумыса.

Одна юрта середняка с семьей хозяина, домашней обстановкой и скотом. Юрта богатого киргиза с обстановкой. Юрта бедняка с соответствующей обстановкой.

#### **ЧУВАШСКАЯ АВТОНОМНАЯ ОБЛАСТЬ (по плану № 77.)**

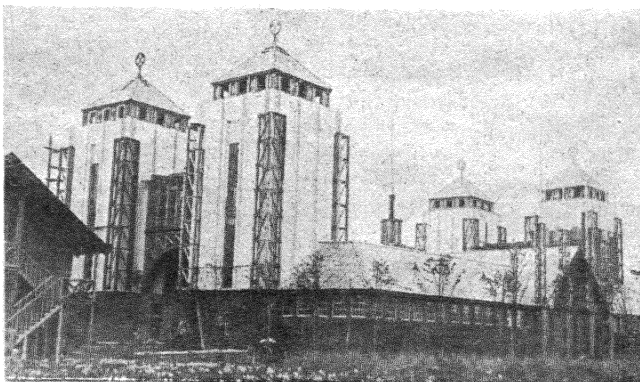
Павильон—двор чувашина-средняка.

Экспонируется чувашская семья с домашним скарбом и инвентарем.

Кустарно-промышленный отдел—гнутая мебель, плетеные корзины и проч.

Отдел переработки—растительные масла: льняное, конопляное и др.

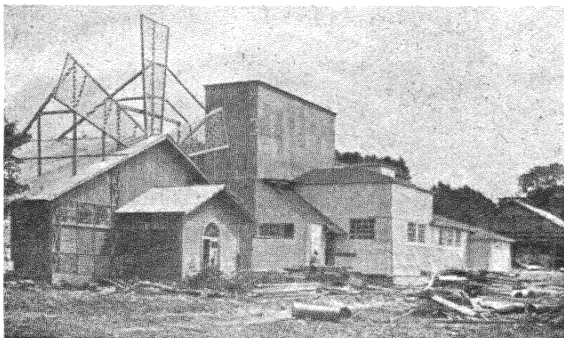
Сельсоюз—рогожи, продукты лесной промышленности и т. д.



*Павильон Центрального Управления Лесной Промышленности.*

**ОТДЕЛ ПЕРЕРАБОТКИ.  
МЕЛЬОТДЕЛ НАРКОМПРОДА.  
(Павильон № 56).**

Экспонаты по мукомольно-крупяной промышленности, элеваторному делу, сырьевым заготовкам, графические материалы, образцы зерна, муки, крупы, вермишели, суррогатов, отбросов; вредители муки и вредные примеси; лен, пенька, щетина, пушнина. Экспонаты — отделы Наркомпрода: Технозаг, Мельничный и Продинспекция; Тульский Мельпрод, О-во Хлебопродукт, Союзы кооперативов и ряд местных губвыткомов.



*Павильон Треста Мельстрой.*

**АКЦ. О-ВО «МЕЛЬСТРОЙ».  
(Павильон № 55).**

Оборудование мельниц, зернохранилищ, маслобойных заводов. Экспоненты: «Мельстрой», Нижегородская, Челябинская, Тамбовская, Забайкальская и Прибайкальская губернии, Армения.

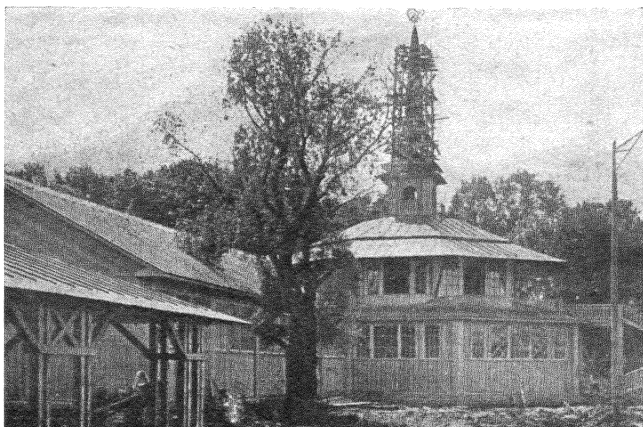
**ГЛАВРЫБА.  
(Павильон № 67).**

**Рыболовство.** Статистико-экономические материалы в диаграммах и картограммах. Рыболовственные постройки.

ки их оборудование (модели, диаграммы и фотографии). Рыбопромышленный флот. Орудия лова. Прозодежда. Объекты рыбного промысла: рыба свежая, шкуры. Объекты и оборудование обрабатывающего промысла (образцы, диаграммы, фотографии). Рыбные продукты в различной стадии обработки. Уборка товара. Тара. Транспорт и хранение. Литература.

**Рыбоводство.** Графические материалы по экономике рыбоводства. Рыбоводные заводы и аппараты. Виды искусственно-разводимой промысловой рыбы, коллекции икры и мальков. Литература.

Экспоненты: Главрыба, Сибирский Центросоюз, Астраханская, Пермская, Амурская, Семипалатинская, Московская, Витебская губернии; Юго-Восточная и Уральская обл., Корелия, Украина, Приамурье, Татареспублика, Зырянская область, Коми-область и др.



*Павильон Моссельпрома.*

### **МОССЕЛЬПРОМ.**

**(Павильон № 60).**

Статистико-экономический материал, образцы сырья и фабрикаты, саго, декстрин, крахмал, картофельная мука, отбросы, паточное производство, продукция крупчатых мельниц и хлебопекарного производства. Демонстрация

кондитерского производства, разлива пива и фруктовых вод. Экспоненты: фабрики кондитерские — «Красный Октябрь» (б. Эйнем), им. Бабаева (б. Абрикосовых); табачные (Дукат, Ява, Катик); заводы: маслوبيйный, пивоваренный, дрожжевой, минеральных и фруктовых вод; фабрики—макаронная, колбасная.

Во 2-м этаже — кафе-ресторан.

### **ПЕРЕРАБОТКА ПРОДУКТОВ ЗЕМЛЕДЕЛИЯ.**

(Павильон № 61).

Переработка плодов и овощей (сушка, соленье и квашение, консервы в жестянках и стекле, овощные продукты, заготовка грибов, варенье, мармелада); консервное, маслوبيйное, крахмально-паточное производства, спиртокурениое, первичная обработка льна и конопли, изделия из рога и кости. Демонстрация процесса сушки плодов и овощей, льнообрабатывающих машин в работе (Инст. им. Карла Маркса, Лыноцентр).

Экспоненты: Госхозорганы и местные губвысткомы.

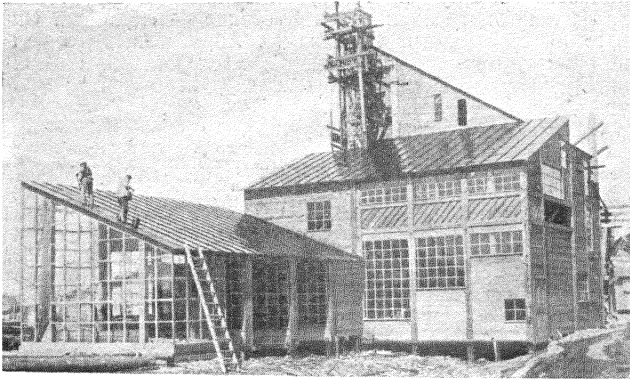
### **САХАРОТРЕСТ.**

(Павильон № 57).

Культура сахарной свеклы, свеклосахарное производство, графические материалы, механическое оборудование, образцы сырья и продукции, рафинад, кондитерские изделия, карамель, «ирис», мармелад, бисквиты, вафли, шоколад, кофе, варенье, печенье.



*Павильоны Отдела Переработки.*



*Павильон Табачного Синдиката.*

### **ТАБАКСИНДИКАТ.**

(Павильон № 58).

Желтые табачки, графические материалы, механическое оборудование, изготовление табака, готовая продукция, папиросы.

### **МАХОРСИНДИКАТ.**

(Павильон № 59).

Простые табачки (махорка), сырье, готовые изделия, производство, механическое оборудование, махорочное масло и его утилизация.

### **ГОСМОЛОКО.**

(Павильон № 64).

Демонстрация маслодельно-сыроваренных заводов; механическое оборудование, лаборатория, образцы консервированного молока и сливок, сметана, творог, масло, сыр, кефир, айрак, сюзма; образцы сычужного порошка.

**МЯСОХЛАДОБОЙНИ НАРКОМПРОДА.**

(Павильон № 63).

Холодильные установки, холодильник. Переработка яиц и мясных продуктов. Хранение скоропортящихся продуктов.

**КОЖСИНДИКАТ.**

(Павильон № 62).

Перед павильоном — питомник дубильных растений. Статистико-экономический материал. Сырь и дубильные вещества. Образцы шерсти, изделия из нее, упаковка, шетинное производство. Изделия из кожи: обувь, меховая одежда, шорно-седельное производство, ортопедические изделия.

**АКЦ. О-ВО ХЛЕБОПРОДУКТ.**

(Павильон № 47).

Сырьевые заготовки: хлеб, конопля, льна, пушнина пуха и пера.

**ТЕНСТИЛЬСИНДИКАТ.**

(Павильон № 52).

Синдицированные местные экспонаты по переработке шерсти и ковровому производству; изделия — хлопчатобумажные, пеньковые, трикотажные, льняные; нитки и пряжа.

**ШВЕЙСИНДИКАТ.**

(Павильон № 48).

Статистико-экономические материалы. Образцы крестьянского платья различных районов СССР; образцы прозодежды, образцы тканей; приклад и фурнитура. Демонстрация швейного и трикотажного производства.

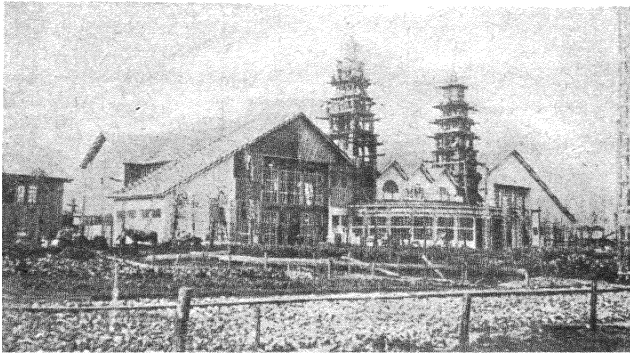
**КЕДРОПРОМ В. С. Н. Х.**

Статистико-экономический материал, фотографии; образцы шишек, масел; модели орудий по бойке, вредители и т. д. для иллюстрации кедровой промышленности.

**МОССУННО.**

Тканые станки, машины, выработка шнуров и т. д.

**КООПЕРАТИВНЫЙ ОТДЕЛ.**  
 (Павильоны по плану №№ 30, 32 и 33).



*Павильон Центросоюза.*

**I. ПОТРЕБИТЕЛЬСКАЯ КООПЕРАЦИЯ.**  
 (Павильон Центросоюза № 32).

1. **Раздел организационный.** Отделы: а) организационно-инструкторский, б) статистико-экономический, в) юридический, г) музейно-выставочный, д) редакционно-издательский, э) труд—диаграммы, картограммы, балансы.

2. **Раздел сельско-хозяйственный.** а) **Отдел сырьевой**—лен, кудель, пенька, пакля, пушнина разных наименований, щетина, шерсть и т. д.; б) **отдел сельско-хозяйственный** — образцы семян, хлебных и огородных растений, меда, пчеловодных принадлежностей и т. д.; д) **хлебо-фуражный**, г) **мясо-жировой**, д) **рыбо-промышленный**.

3. **Раздел производственный.** — Образцы сырья и готовых продуктов переработки мыловаренного, маслостойного, крахмально-паточного, табачного, гвоздильного и других производств.

4. **Страховое дело и транспорт.** — Диаграммы, рисующие работы агентов страховой секции и состояния транспорта.

5. **Внутренняя торговля.** — Диаграммы движения цен и товарооборота.

6. **Экспорт, импорт.** — Диаграммы и образцы экспортных продуктов.

## II. СЕЛЬСКО-ХОЗЯЙСТВЕННАЯ КООПЕРАЦИЯ.

1. **Научно-просветительный и статистико-экономический отдел.** — Образцы изданий, диаграммы, фотографии, карты и т. д.

2. **Земледелие.** — Образцы хлебных, зерновых, огородных, бахчевых и плодовых культур. Лекарственные растения. Модели хозяйственных участков, образцы льна, конопля.

3. **Животноводство.** — Пчеловодные принадлежности, мед, вошина, образцы кормов с анализами, модели скотных дворов, свинарников, кормушек, крупного рогатого скота.

4. **Переработка и хранение продуктов.** — Кооперативный сбор, переработка и сбыт фруктов, овощей; мукомольное и маслосеяное производства; табак немецкий и русский; кожевенное сырье, щетина, шерсть, пух и т. д.

5. **Сельско-хозяйственные машины и орудия.** — Плуги, бороны, молотилки, сортировки, веялки и т. д.

## III. ОСТАЛЬНЫЕ ВИДЫ КООПЕРАЦИИ.

1. **Льноцентр.** — Образцы льна и пеньки.

2. **Союзкартофель.** — Образцы картофеля и крахмально-паточное производство.

3. **Всенолес.** — Лесорубное, лесопильное, смолокурное дело, кустарная обработка.

## СЕЛЬСКО-ХОЗЯЙСТВЕННЫЕ МАШИНЫ И ОРУДИЯ.

(Павильон № 97).

1. **Почвообрабатывающие орудия** — плуги, бороны, культиваторы, катки, сохи и т. д.

2. **Срудия для распределения удобрений.**

3. **Машины для посева и посадки** — сеялки и сажалки и др.

4. **Уборочные орудия и машины** — серпы, косы, косилки, жатки, комбинаты уборочных машин с молотилками, уборочные машины для специальных культур, уборочные машины для клубней и корнеплодов.

5. **Срудия по обработке урожая** — молотилки, крупорупки, просорупки, терки, веялки, машины по очистке и сортировке семян, машины по сортировке корнеплодов, пасталки, зерносушилки.

6. **Машины по подготовке корчов** — Соломорезки, жмыходробилки, зерноплющилки, зернодробилки, корнерезки, клубнерезки, запарники, мельницы для простого размола.

7. **Машины по обработке льна**—молотилки для льна, льномялки и льнотрепалки.

8. **Срудия по культуре лугов и обработке сена**.—Луговые плуги, дернорезы, кочкорезы, луговые бороны, скарификаторы, травяные сеялки, сенокосилки, сеноворошилки, конные грабли, волокушки, сенонагрузчики, сенометатели, элеваторы, сепные прессы.

9. **Машины для расчистки почвы из-под леса**.—Корчевальные машины, специальные плуги, копные лопаты.

10. **Садово-огородный инвентарь** — лопаты, опрыскиватели, поилы, пилы газонокосилки, овоще- и плодосушилки и т. д.

11. **Инвентарь молочного хозяйства**—доильные машины, сепараторы, маслобойки и т. д.

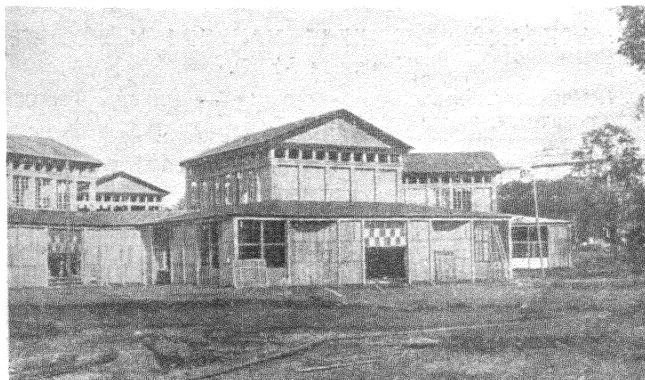
12. **Перевозочные средства**.

13. **Конные приводы**.

14. **Водоподъемные машины и насосные устройства**.

15. **Мотокультура и сельскохозяйственная механика**.—Тракторы иностранные, гусеничные, автоплуги, фрезы, электроплуги.

16. **Электрические станции**—телефон и коммутатор деревенского типа, трансформационная подстанция и т. др.



*Павильоны Отдела С.-Х. Машиностроения.*

**ГОССЕЛЬСКЛАД.**

(Павильон № 98).

Экспонируются сельско-хозяйственные машины и орудия, диаграммы, таблицы, фотографии.



*Павильон Стромбюро ВСНХ.*

**Стромбюро В.С.Н.Х.** (павильон по плану № 31).

**Стандартстрой** (павильон по плану № 79).

**Н.К.П.С.**

(Павильон №№ 71—75).

**Главный павильон НКПС № 72.**

- 1) Железно-дорожный транспорт, холодильный транспорт, вспомогательные сооружения к нему, экономическое влияние в деле перевозок скоропортящихся продуктов. Статистика жел.-дор. перевозок; движение грузооборота по районам и периодам за ряд последних лет; современное состояние транспорта и его перспективы (диаграммы, картограммы, фотографии и пр.).
- 2) Речной транспорт — внутренние водные пути, гидротехнические сооружения, восстановление внутренних водных путей, районы товарного тяготения, типы судов и пр. (модели, графические экспонаты).
- 3) Морской транспорт — морское судоходство; морской грузооборот (импорт-экспорт) (модели и графики).

4) Местный транспорт — дорожное дело, его состояние и развитие. Автотранспорт, его место в сельском хозяйстве, научно-учебные работы и проч. (модели, графики).

5) Потребление транспортом материалов, изделий сел.-хоз. промышленности.

6) Транспортная агрономия.

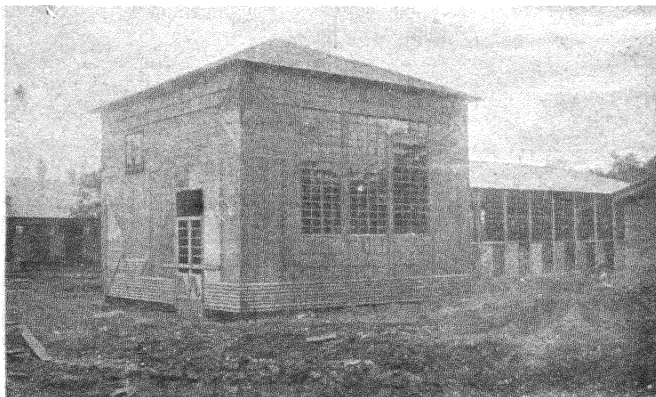
#### **ОБРАЗЦОВЫЙ ВОКЗАЛ (павильон № 71).**

**Городск. станц. Белорус.-Балт. жел. дор. (пав. № 75).**

Для демонстрации холодильного транспорта — вагоны-ледники, станция предварительного охлаждения; льдоделательный завод; вагон с механическими установками; вагон для перевозки живой рыбы; вагон для перевозки скота и т. д.

Местный транспорт на территории демонстрируется: дорожным депо, образцами различных грунтовых дорог, участками, показывающими ход работ по устройству дорог; автомобилями сельско-хозяйствен. назначения и проч.

На территории; аграномический поезд, агробаза, питомники и школы посадочного материала для снегозащиты; овраг в миниатюре, укрепленные откосы, уголок «Мурмана» с хозяйством железнодорожника, тоже для средней полосы СССР.



*Павильон Ветеринарного Отдела.*

## ВЕТЕРИНАРНЫЙ ОТДЕЛ.

(По плану павильон № 99).

1) **Организация ветеринарной части РСФСР.**—Схемы, диаграммы и картограммы.

2) **Экспонаты по анатомии и эмбриологии животных.**—Орельефы, рисунки, препараты и т. д.

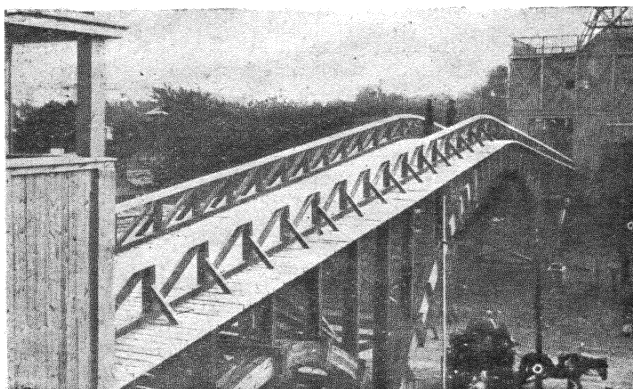
3) **Экспонаты по эпизоотиям**—(чума рогатого скота, сибирская язва, туберкулез, бешенство, повальное воспаление легких крупного рогатого скота, болезни свиней, болезни оленей, болезни птиц и кроликов)—модели, схемы, таблицы, фотографии, препараты и т. д.

4) **Экспонаты по лабораторной деятельности.**—Коллекции инструментов, приборы, модели, фотографии, препараты и т. д.

5) **Экспонаты по ветеринарно-лабораторной деятельности**—а) Лечебная деятельность, б) Бойни, мясоведение, утилизационные заводы; г) Ветеринарно-санитарный надзор—диаграммы, таблицы, картограммы, фотографии.

6) **Экспонаты по зоогигиене.**—Содержание и уход за домашними животными—модели, таблицы, диаграммы.

7) **Ветеринарно-просветительная деятельность.**—Работа ветеринарных школ и курсов, редакционно-издательская деятельность и т. д.—карты, модели, рисунки, брошюры и т. д.

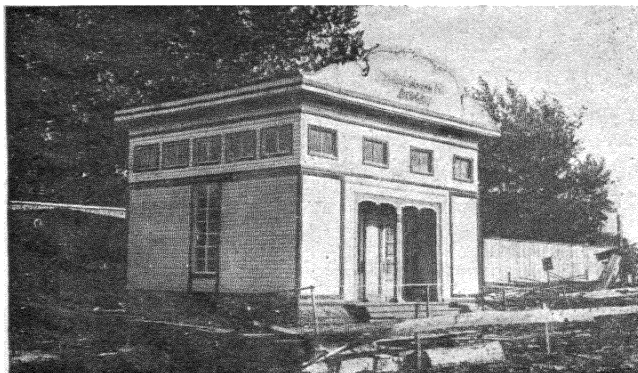


*Мост, соединяющий русский и иностранный отделы.*

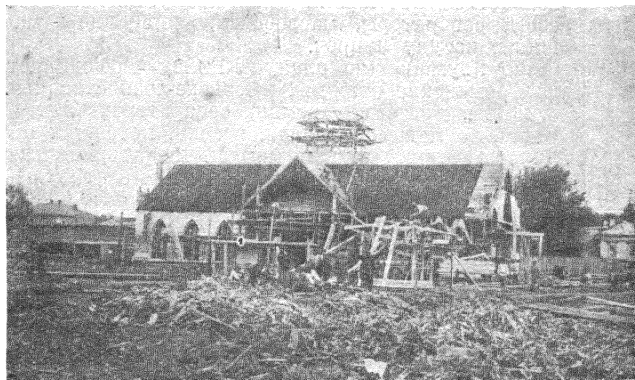
### ИНОСТРАННЫЙ ОТДЕЛ.

- 1) Административный павильон (по плану № 116).
- 2) Главный павильон (содержит 21 станд., по плану № 117).
- 3) Национальные павильоны:
  - а) Италия: «Чиче» (по плану № 120). Экспонирует тракторы, автоплуги, насосы, моторы Дизель, трансформаторы, приводные ремни, резиновые изделия, шелковичные коконы, шоколад, карамель, электрические провода, лампочки и проч.
  - б) Чехо-Словакия: «Чехо-машина» (по плану № 118). Экспонирует плуги, моторные плуги, культиваторы, бороны, сеялки, виноградные прессы, прессы для плодов, локомобили и проч.
  - в) Латвия: «Изстаде» (по плану № 125). Выставлены латвийские экспонаты Рижской выставки.
- 4) Павильоны отдельных иностранных фирм и объединений:
  - 1) «Арсенал» (по плану № 119)—объединение крупной австрийской промышленности. Экспонирует сельскохозяйственные машины, металлические изделия, станки и проч.
  - 2) «Руссгерторг» (по плану № 120)—объединяет более 20 германских фирм. Экспонирует сельско-

- хозяйственные машины, паровые установки, насосы, сепараторы, маслобойки, пишущие - машины, посуду и проч.
- 3) «**Отто Гауман**» (по плану № 122 — объединяет 22 германские фирмы. Сельско-хозяйственные машины, брезенты, ремни, сепараторы, пилы, пишущие машины, сеялки, краски, моторы и пр.
  - 4) «**Деутше Верке**» (по плану № 121)—германская фирма. Сельско-хозяйственные машины, моторные локомобили, электрические моторы.
  - 5) «**Ланц и Борзик**» (по плану № 134)—германская фирма. Сельско-хозяйственные машины, локомобили и молотилки.
  - 6) «**Рудольф Зан**» (по плану № 136)—германская фирма. Сельско-хозяйственные машины и орудия.
  - 7) «**Майфарт**» (по плану № 126)—германская фирма. Сельско-хозяйственные машины и орудия.
  - 8) «**Русско - Австрийский синдикат**» (по плану № 128). Сельско-хозяйственные машины, орудия и проч.
  - 9) «**Юнкерс**» (по плану № 124)—германская фирма. Производство аэропланов, машин и т. д.
  - 10) «**Элайд Америнен Норпорейшен**» (по плану № 123). Экспонирует автомобили, грузовики и пр.



*Иностранний Отдел. Павильон фирмы „Юнкерс“.*



*Иностраный Отдел. Павильон Сельского Хозяйства.*

- 11) «Иоганн Бекер и К» (по плану № 127)—англо-германо-аргентинская фирма. Показательная ферма, экспонирует свыше ста голов крупного, среднего и мелкого скота и птиц.
- 12) «Межрабпомгол» — объединение фирм различных государств. Экспонирует сельскохозяйственные машины, грузовики, автомобили, краски, химикаты, стальные изделия, кожу, медикаменты и проч.
- 13) «Центральная металло-техническая контора».
- 14) «Комник» (по плану № 131)—германская фирма.
- 15) «Вольф» (по плану № 132)—германская фирма. Экспонирует сельскохозяйственные машины.
- 16) «Амбверке» (по плану № 130)—германская фирма. Экспонирует сельскохозяйственные машины и проч.
- 17) «Ганомаг» (по плану № 135)—германская фирма. Экспонирует моторы, плуги, тракторы и проч.
- 18) «Фрейнд и Амстеа» (по плану № 133)—германская фирма. Экспонирует моторные плуги.

В стенах Главного Павильона размещено более 150 иностранных фирм следующих государств: Германии, Америки, Англии, Австрии, Франции, Бельгии, Голландии, Дании, Швеции, Финляндии, Литвы, Эстонии, Чехо-Словакии, Польши, Китая, Японии, Персии и Палестины.

**ГЕНЕРАЛЬНЫЙ ПЛАН**  
первой  
**ВСЕРОССИЙСКОЙ**  
**СЕЛЬСКО-ХОЗЯЙСТВЕННОЙ**  
**ВЫСТАВКИ**

