

и изготовленъ лондонскимъ фабрикантомъ I. Оффердомъ; расстояние между передними и задними колесами 76 сант. По словамъ фабриканта, такой brougham на половину легче другихъ экипажей того же типа (рис. 487).

Большое значеніе для правильнаго пользованія силой тяги имѣетъ также и упряжь.

Объ упряжной лошади.

Весьма многіе того мнѣнія, что почти каждая лошадь, которая позволяетъ себя запрягать и не уклоняется отъ своей работы, заслуживаетъ

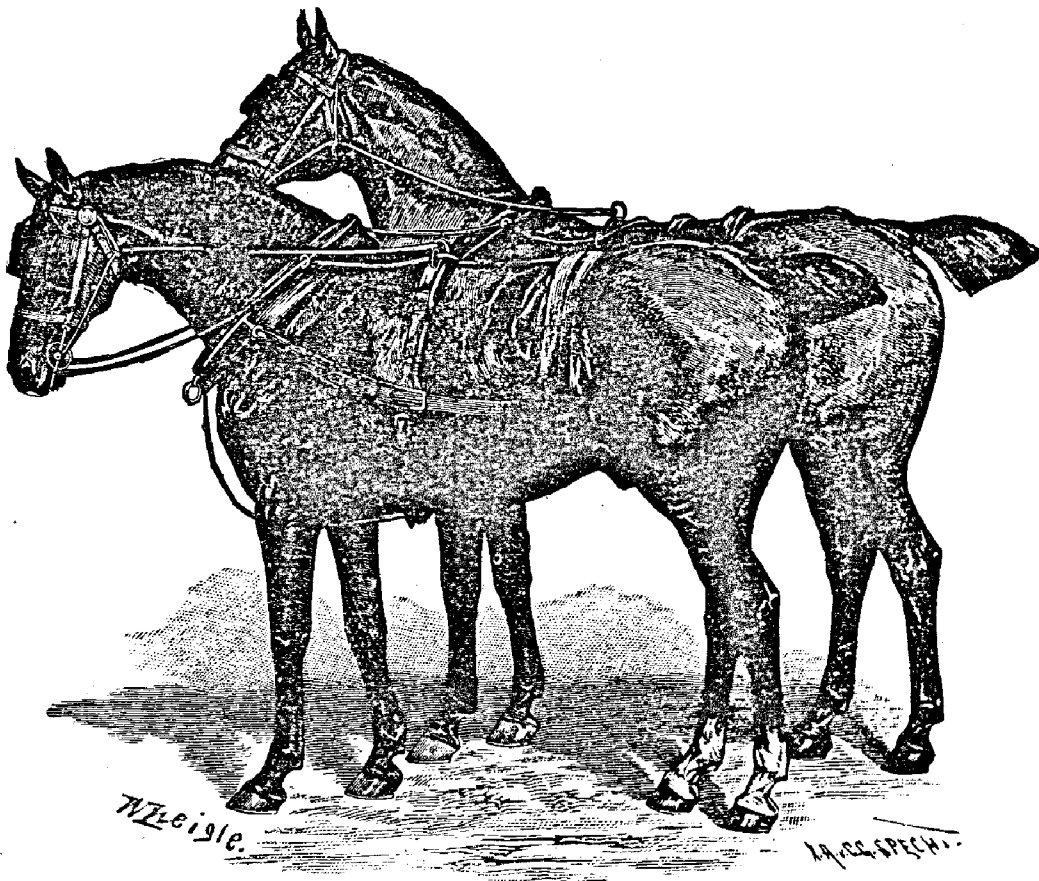


Рис. 488. Лошади для „барушь“ и „ландо“.

названія упряжной лошади. Въ дѣйствительности же очень рѣдко можно увидѣть лошадь, которая какъ формами, такъ и движеніями представляла типъ упряжной лошади, не говоря уже о томъ, подходитъ-ли лошадь подъ типъ экипажа. Этимъ объясняется, почему даже на англійскихъ конскихъ выставкахъ не очень часто наталкиваешься на типичныхъ упряжныхъ лошадей (carrossiers), а также на лошадей для экипажей типа фэтонъ и гигъ (gig). Кромѣ того, нельзя не согласиться съ тѣмъ, что легкая фэтонная лошадь не будетъ имѣть никакого вида въ парадномъ экипажѣ и наоборотъ. Владѣльцы экипажей должны поэтому обращать вниманіе, чтобы лошади и экипажъ соотвѣтствовали одинъ другому. Итакъ, большія, тяжелыя лошади съ высокими ходами—для тяжелыхъ каретъ и легкія

съ свободными движеніями лошади—для модныхъ экипажей. Но каковы бы ни былъ экипажъ, необходимо, чтобы лошади имѣли извѣстную долю „крови“ въ своихъ жилахъ, такъ какъ пара простыхъ, лѣнивыхъ и тупыхъ лошадей представляетъ далеко не красивый видъ. Слѣдуетъ еще замѣтить, что благородныя лошади очень рѣдко ставятъ ѣздоковъ въ затруднительное положеніе, тогда какъ беспородныя лошади при большихъ усиліяхъ весьма часто отказываются отъ работы.

Настоящія упряжныя лошади вездѣ большая рѣдкость, и мы богаче другихъ этимъ типомъ. Нашъ рысакъ, по бѣльшей части, можетъ почи-

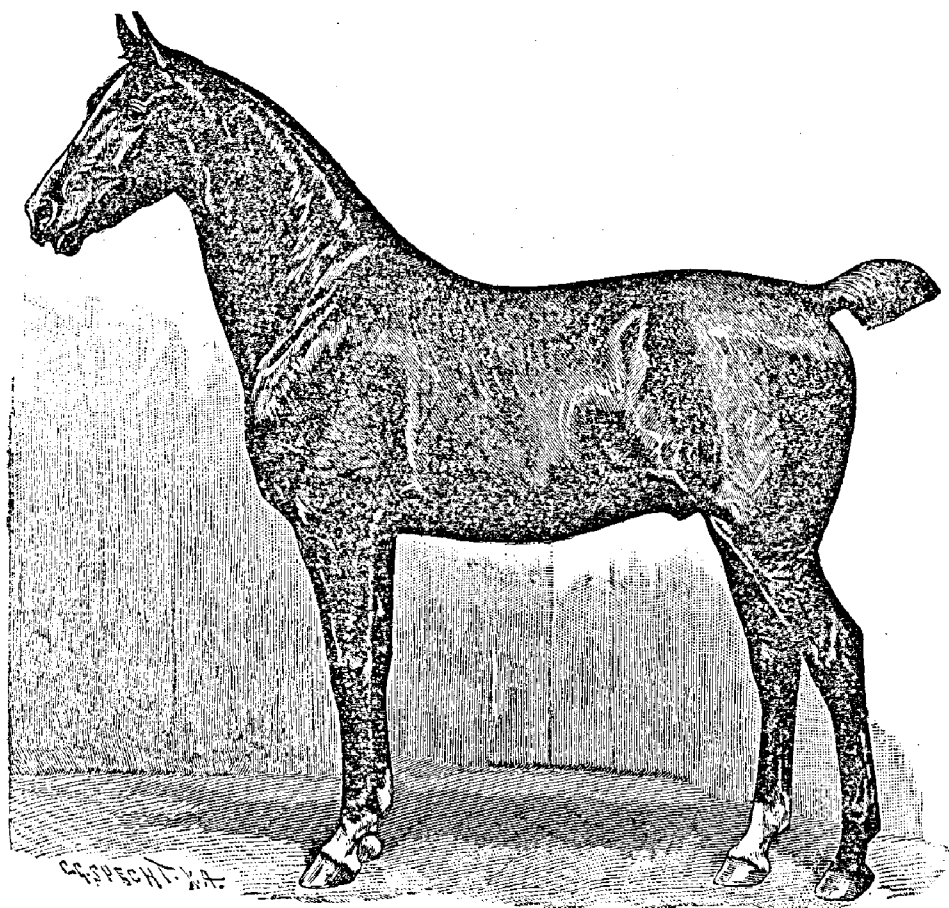


Рис. 489. Лошадь въ „купѣ“ и др. легкіе экипажи.

таться вполнѣ удовлетворительной городской лошадыю, нѣмецкій Kladruber болѣе другихъ нѣмецкихъ лошадей отвѣчаетъ требованіямъ, а у тракенскихъ нѣтъ ни достаточнаго роста, ни движеній, ганноверская слишкомъ мала и мягка, ольденбургская черезчуръ проста и даже груба, мекленбургская порода уже не существуетъ. Кто хочетъ достать настоящихъ упряжныхъ лошадей, тотъ не имѣетъ другого выбора, какъ только воспользоваться русскими густыхъ формъ рысакими или же попробовать счастья въ Англии или Нормандіи. Наша задача въ данномъ случаѣ, не описаніе производства тяжелой и благородной упряжной лошади—объ этомъ было говорено въ особой главѣ о породахъ,—но указать лишь на нѣкоторыя особенности и отличительныя черты упряжной лошади.

раментъ ихъ слишкомъ горячій. Хорошая полукровная и рысистая лошадь наиболѣе подходитъ къ типу упряжной лошади.

„Если бы меня кто-либо спросилъ, пишетъ гр. Врангель, какими качествами, по моему, должна обладать упряжная лошадь, то я бы совѣтовалъ строго держаться слѣдующихъ правилъ: широкія, здоровыя копыта, подходящій ростъ, вѣрныя и свободныя движенія, кроткій, но энергичный темпераментъ, хорошія плечи, бочкообразно округленныя ребра, хорошій поставъ шеи и —last not least—та выносливость и элегантность, которыя составляютъ отличительныя свойства благородной крови.“

Если любителю удастся достать лошадь, которая обладала бы всѣми названными качествами, то онъ можетъ быть доволенъ, если бы даже лошадь имѣла немного тяжелую голову, длинную мягкую спину и не всѣмъ удовлетворительныя переднія конечности, такъ какъ совершенства на землѣ не бываетъ, и искусство настоящаго знатока заключается въ умѣнїи отдѣлить существенное отъ несущественнаго.

Еще многое можно было бы сказать о качествахъ, которыми должна обладать хорошая упряжная лошадь, но такъ какъ мы уже имѣли случай говорить подробно объ этомъ, то переходимъ къ дальнѣйшему.
