

Наглазники, носовые ремни и удила лежатъ слишкомъ высоко или слишкомъ низко. Постромки черезчуръ длинны. Вожжи неправильно скрѣплены. Приѣмъ происходитъ рысью и не съ той стороны, съ которой требуется. Кучеръ здороваеся, не прикладывая бича къ шляпѣ, но приподнимаетъ ее, если только считаетъ нужнымъ поклониться своимъ господамъ. Какъ стоятъ лошади у подѣзда, кучеру нѣтъ дѣла, о своей посадкѣ онъ заботится еще меньше. Если одна изъ лошадей заболѣетъ или нанесетъ себѣ поврежденіе, то кучеръ становится совершенно безпомощнымъ. Если его не заставитъ обратиться къ ветеринарному врачу, то онъ старается скрыть болѣзнь, пока она не приметъ угрожающихъ размѣровъ. Но и въ такомъ случаѣ онъ предпочтетъ обратиться къ какому нибудь знахарю или коновалу. Объ уходѣ за копытами ему, конечно, ничего не

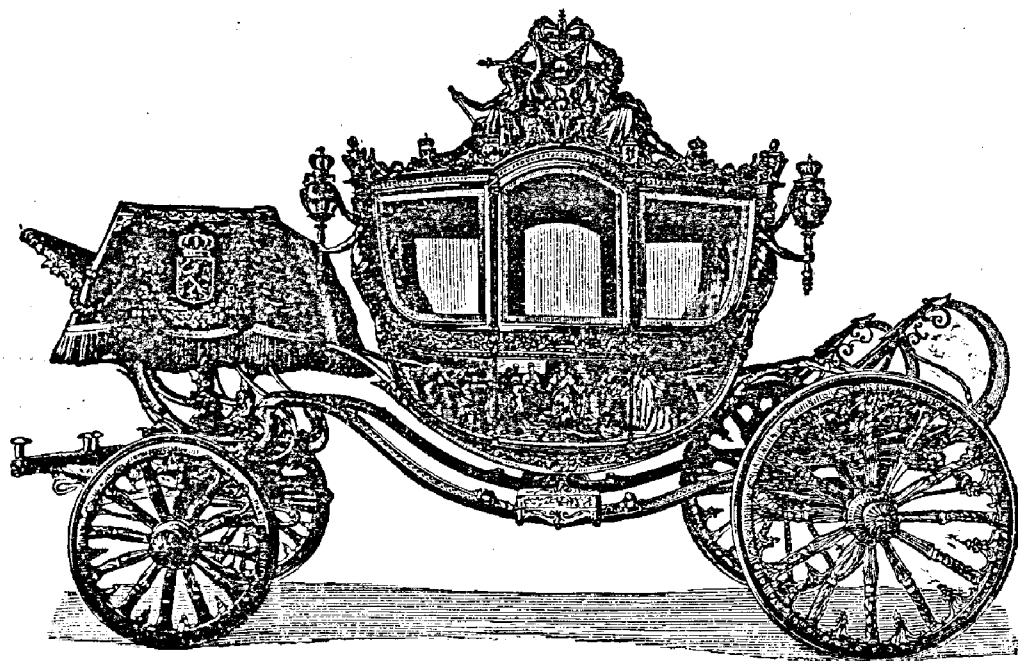


Рис. 463. Золотая парадная карета королевы Голландской Вильгельмины.

извѣстно, и онъ не можетъ дать кузнецу никакихъ указаній, какъ бы не ловокъ и неопытенъ послѣдній ни былъ. Держитъ себя такой неучъ въ присутствіи старшихъ всегда черезчуръ развязно.

Этотъ перечень ошибокъ доморощенного кучера, конечно, могъ бы быть значительно удлиненъ, такъ какъ чуть-ли не каждое движеніе такого человѣка дастъ знатоку поводъ къ осуждающимъ заключеніямъ.

Относительно правилъ, какъ составлять образцовыя упряжки, мы должны сказать, что экипажи, какъ и дамскіе туалеты, дѣлятся на три категоріи: парадныя, для ежедневнаго употребленія и спеціальныя. Ничто такъ не рѣжетъ глазъ истаго знатока, какъ смѣшеніе этихъ трехъ категорій; особенно отличаются этимъ „tup out“ родовой и денежной аристократіи. Труднѣе всего составить парадный (придворный) выѣздъ; мы съ него и начнемъ.

Прежде всего надо сказать, что предназначенный для этого экипажъ долженъ, само собою понятно, отличаться особой роскошью. Купе и ландо, какъ бы элегантны они ни были, не соотвѣтствуютъ этой категоріи; сюда относятся только экипажи на стоячихъ рессорахъ, какъ на примѣръ, „chariot“ или „баруши“ (barouche). Для зеркальной кареты нельзя ужъ конечно скупиться на обивку, окраску и другія украшенія. Козла такого экипажа покрываются богато убраннымъ покрываломъ; необходимы точно также золоченые или посеребренные фонари. Сзади находятся запятки для двухъ или трехъ лакеевъ. Внутри экипажъ обить шелкомъ, цвѣтъ котораго, такъ же какъ и лакировка экипажа, и цвѣтъ ливреи прислуги должны подходить къ цвѣту герба владѣльца. Лошади должны имѣть по крайней мѣрѣ 4 в. роста и помимо красивыхъ формъ должны обладать парадными движеніями. Для самыхъ пышныхъ выѣздовъ предпочитается сѣрая въ яблокахъ и вороная масти. Хвосты такихъ лошадей не должны быть подрѣзаны. Упряжь должна быть богато украшена и вообще бываетъ массивнѣе, чѣмъ у обыкновенныхъ выѣздовъ. Англійскіе хомуты, коротко подтянутые мундштуки съ изогнутыми вѣтвями, наглазники, обитые металломъ, цвѣтныя вожжи, ленты въ гривѣ и хвостахъ—обязательны. Фирма I. M. Quimby и С^о въ 1910 г. построила новый оригинальный парный хомутъ. Ливреи прислуги дѣлаются по установленнымъ при каждомъ дворѣ образцамъ (см. рис. 464).

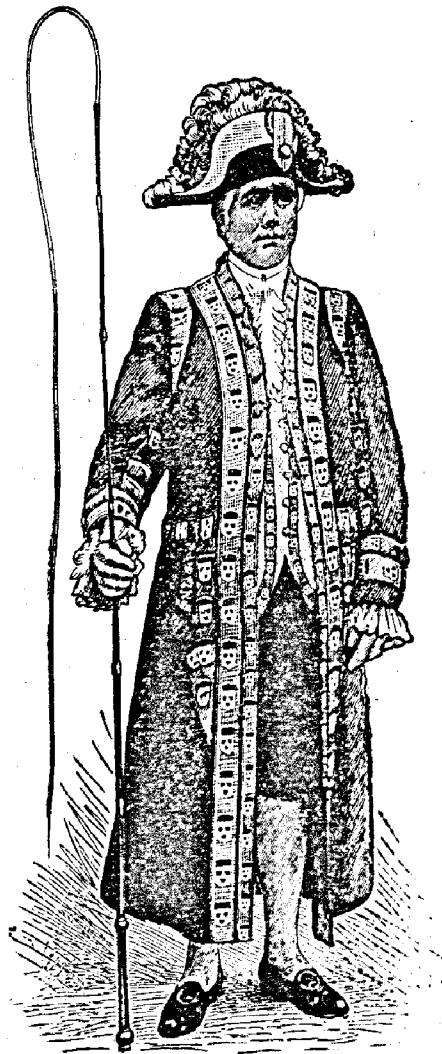


Рис. 464. Кучеръ въ парадной ливреѣ (Вѣна).

Образецъ во всѣхъ отношеніяхъ отвѣчающій правиламъ этикета, представляютъ придворные парадные выѣзды въ Вѣнѣ. Королевскій массивный, богато украшенный и позолоченный экипажъ построенъ еще при императорѣ Фердинандѣ II: по крайней мѣрѣ, извѣстно, что уже въ царствованіе Карла VI появился его снимокъ въ печати. Портьера и рамы украшены различными аллегорическими украшеніями. Выѣздъ состоитъ изъ восьми сѣрыхъ жеребцовъ испанской породы, съ характерными для этой породы высокими ходами, съ длинными гривами и хвостами, касающимися земли. Лошади богато убраны краснымъ бархатомъ и золотыми блестками. Лошади управляются двумя фореиторами; шесть скороходовъ бѣгутъ по бокамъ лошадей. Всадники въ черныхъ бархатныхъ курткахъ,

сороходы въ такихъ же, только желтыхъ, богато убранныхъ золотомъ, въ напудренныхъ парикахъ и испанскихъ шляпахъ съ широкой золотой лентой и страусовымъ перомъ бѣло-черно-желтаго цвѣта; всадники въ высокихъ сапогахъ, сороходы въ туфляхъ и чулкахъ съ кушаками бѣло-черно-желтаго цвѣта.

Общій видъ такого выѣзда производитъ блестящее впечатлѣнiе. Всѣ детали удовлетворяютъ знатока. Ни одинъ дворъ, кромѣ австрiйскаго, не можетъ похвалиться такимъ выѣздомъ, въ которомъ было бы столько вкуса и выдержанности стиля. Недаромъ всякому туристу, въ числѣ другихъ достопримѣчательностей Вѣны, показываютъ и придворныя конюшни.

Для малыхъ парадныхъ выѣздовъ очень излюблена запряжка четверкой à la Daumont (рис. 433 на стр. 494). Форейторы должны быть небольшого роста и легковѣсныя, изучивше въ совершенствѣ англiйскую рысь.

Между экипажами для ежедневнаго употребленiя числится много моделей, изъ которыхъ нѣкоторыя очень близко подходятъ къ параднымъ, другiя къ специальнымъ. Дѣлать ихъ обзоръ было бы слишкомъ долго, поэтому мы ограничимся тѣмъ, что назовемъ въ нѣсколькихъ словахъ наиболѣе обыкновенные городскiе и деревенскiе экипажи. Къ такимъ принадлежатъ прежде всего ландо, обыкновенная коляска, маленькое парное купэ, фаэтонъ и другiя болѣе или менѣе элегантныя модели.

Изъ экипажей, употребляемыхъ въ зимнее время, особенно въ модѣ „купэ“ или „бругхамъ“. Этотъ экипажъ имѣетъ то преимущество, что и одиночкой оставляетъ очень хорошее впечатлѣнiе. Необходимо, чтобы лошадь дѣйствительно подходила къ экипажу и, стало быть, обладала достаточнымъ ростомъ, хорошими формами и красивымъ ходомъ. Безпородныя лошади съ большими грубыми головами, висячими ушами, короткими толстыми шеями, вялыми движенiями, низкимъ ходомъ и низко поставленнымъ хвостомъ испортятъ всякое, хотя бы даже и безукоризненное, „купэ“. Упряжь не должна быть легка, но и не столь массивна, какъ у предыдущихъ запряжекъ, и должна отличаться элегантностью. Никакой богатой обивки, только цвѣтной лобный ремешекъ и розетки того же цвѣта, да, пожалуй, еще небольшой чапракъ подъ сѣделку, и никакихъ мѣховыхъ украшенiй или лентъ на ливреѣ прислуги. Что касается костюма послѣдней, то онъ состоитъ изъ простой черной шляпы съ незамѣтной кокардой, бѣлаго галстука, темнаго однобортнаго сюртука, бѣлыхъ узкихъ брюкъ, высокихъ сапогъ и краснобурыхъ перчатокъ собачьей кожи. Зимой присоединяется длинное двубортное пальто и пледъ или, еще лучше, медвѣжья полость.

Если „купэ“ парное, то лошади могутъ быть меньше. Что касается масти, то пестрыя масти всегда избѣгаются, а предпочитаютъ лошади темныхъ мастей. Хвосты лошадей, не предназначенныхъ для парадныхъ запряжекъ, бѣговъ или для русской упряжи, обрѣзаются какъ въ Парижѣ, такъ и въ Лондонѣ и Вѣнѣ.

Выѣзды молодыхъ людей могутъ быть составлены по англiйскому или венгерскому способу. Основные принципы англiйскаго стиля — это

простота и солидность. Лошади приблизительно въ 3 верш. и не должны имѣть отмѣтинъ. Строго говоря, подходятъ только лошади одной масти; но если лошади особенно хороши и кромѣ того очень парны по темпераменту, формамъ и ходу, то можно допустить и разныя масти. Надо имѣть только въ виду, что чѣмъ болѣе разнятся масти, тѣмъ болѣе онѣ подойдутъ другъ къ другу. Такъ, сѣрая и вороная, или сѣрая и рыжая и гнѣдая, или свѣтло-рыжая и темно-гнѣдая будутъ плохо подобраны. Кромѣ того, существуетъ правило, по которому болѣе свѣтлая масть запрягается справа. Ливрея здѣсь такая же, какъ и у „купэ“. Разумѣется, что крытые и полукрытые экипажи, за исключеніемъ фаэтона и mail coach, не подходятъ для молодого джентльмена. Что касается упряжи, то легкіе англійскіе хомуты, мундштуки, цвѣтныя лобныя ремешки и розетки нисколько не нарушаютъ стилия.

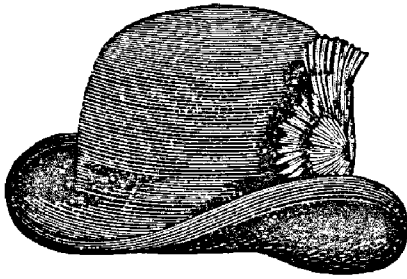


Рис. 465. Кучерская шляпа.

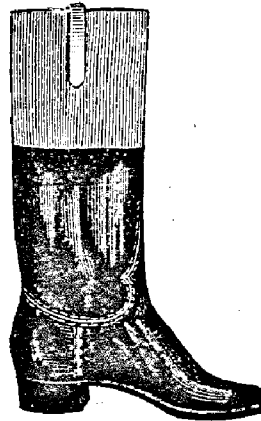


Рис. 466. Кучерской сапогъ.

Венгерскій стиль требуетъ пестраго убранства. Характерныя особенности его: легкія энергичныя лошади, не болѣе 2½ вер., венгерскій хомутъ-лямка и упряжь изъ плетеной кожи съ металлическимъ наборомъ, трензеля съ двойными кольцами, плетеный экипажъ и венгерскій бичъ. Чѣмъ пестрѣе запряжка, тѣмъ лучше. Въ венгерской запряжкѣ лошади могутъ быть разныхъ мастей. Вообще, весь выѣздъ долженъ оставлять живое впечатлѣніе. Наболѣе подходящимъ костюмомъ является національный мадьярскій костюмъ; но въ виду того, что у насъ, на сѣверѣ, такой костюмъ будетъ черезчуръ пестрымъ и, пожалуй, даже будетъ напоминать циркъ, то лучше и венгерскую запряжку снабдить ливреей.

Что касается деревенскихъ экипажей, то въ смыслѣ элегантности они мало уступаютъ другимъ категоріямъ. Обыкновенный нарядъ кучера состоитъ изъ низкой охотничьей шляпы (рис. 465) съ небольшою черной кокардой, бѣлаго галстука, темнаго однобортнаго сюртука, кожаныхъ или суконныхъ брюкъ и краснобурыхъ англійскихъ перчатокъ.

Въ заключеніе остается сказать, что англійскій этикетъ не дозволяетъ брать съ собою днемъ фонари.

Надѣмся, что мы сказали достаточно относительно всякихъ частностей, имѣющихъ вліяніе на общій видъ шорнаго выѣзда, полагаемъ, что многимъ и это покажется излишнимъ, а потому переходимъ къ ѣздѣ на большія разстоянія.

Ѣзда на большія разстоянія.

Главная задача правящаго при поѣздкахъ на дальнія разстоянія, это соразмѣрить силы лошади. Запрягать лошадей надо не такъ коротко, какъ при ѣздѣ на короткія дистанціи, можно довольствоваться менѣе собраннымъ видомъ, слѣдить, чтобы лошади имѣли хорошей, но не слишкомъ большой упоръ, и стараться поддерживать однообразный темпъ.

Во все время ѣзды предпочтительно поддерживать одинъ и тотъ же темпъ, нежели ѣхать безъ всякаго обдуманнаго плана, чѣмъ только раздражаются напрасно лошади. Кто часто совершалъ дальніе пробѣги, навѣрное, сдѣлалъ наблюденіе, что только обдуманное измѣненіе темпа, соотвѣтственно состоянію дороги, величинѣ разстоянія и индивидуальности лошади дѣлаетъ возможнымъ достиженіе серьезныхъ результатовъ.

Фортвэнглеръ даетъ въ своей „карманной книжкѣ для владѣльцевъ лошадей“ слѣдующія указанія, которыя на практикѣ многимъ не разъ сослужили хорошую службу.

„Изъ дому отъѣзжать надо тихо; нѣсколько минутъ длиннымъ свободнымъ шагомъ; затѣмъ короткой рысью, все равно, будетъ ли это въ гору, или подъ гору, конечно, если гора не будетъ слишкомъ крутая. Должно остерегаться быстро спускаться съ возвышенностей, такъ какъ это утомляетъ и разрушаетъ конечности. Проѣхавъ четверть всего разстоянія такимъ ходомъ, можно постепенно усилить темпъ; въ половинѣ пути надо дать лошадямъ пройти шагомъ, затѣмъ опять рысь, причемъ усиленіе дѣлать постепенно, опять дать пройти лошадямъ немного шагомъ, чтобы онѣ хорошенько отдышались. Затѣмъ опять короткая рысь, которую на послѣдней четверти можно немного усилить, но приблизительно за тысячу шаговъ до послѣдней станціи надо опять уменьшить ходъ, чтобы привести лошадей съ чистымъ дыханіемъ и неразгоряченными“.

Мы того мнѣнія, что, по описанному здѣсь способу, можно по хорошей ровной дорогѣ даже на посредственныхъ лошадяхъ дѣлать по 26 и 30 верстѣ въ одинъ пробѣгъ, причемъ проѣзжать по 15 верстѣ въ часъ. Другой авторъ ф.-Гейдебрандъ, который придерживается того же мнѣнія, что порядочная упряжная лошадь при среднемъ вѣсѣ экипажа, по хорошему шоссе, безъ большихъ усилій можетъ дѣлать по 15 верстѣ рысью въ часъ, включилъ слѣдующую таблицу въ свое „Handbuch des Fahrspports“ *).

1. Шагомъ	250	метровъ	въ 2	минуты	30	секундъ.
2. Рысью	1900	"	"	8	"	26
3. Шагомъ	190	"	"	1	"	54

*) Километръ=467 саж. 2 арш., метръ=1 арш. 6 вершковъ.