

При ѣздѣ по городу дышловые ремни притягиваются такъ сильно, что лошадь не можетъ сдѣлать шагу направо или налѣво, чтобы не потянуть за собой дышла. Но такая запряжка слишкомъ утомительна и положительно негодна при плохихъ дорогахъ и дальнихъ поѣздкахъ. При такихъ обстоятельствахъ дышловые ремни притягиваютъ такъ, чтобы лошадь могла, не поворачивая дышла, сдѣлать шагъ въ сторону и обойти яму или камень.

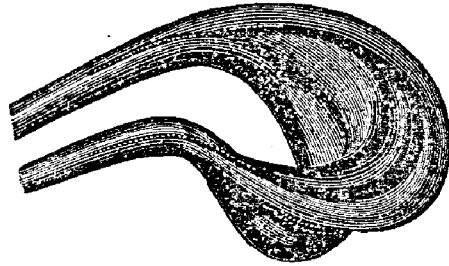


Рис. 415. Мягкій нахвостникъ.

Въ виду того, что управление лошадьми производится при посредствѣ только вожжей, то на нихъ слѣдуетъ обратить должное вниманіе. Принято считать, что вожжи, сшитыя изъ двухъ кожъ, будутъ крѣпче, но мнѣніе это не совершенно, т. к. прочность зависитъ отъ качества кожи. Вожжи изъ одного куска кожи имѣютъ еще то преимущество, что на нихъ легче замѣтить и своевременно исправить всякую порчу.

Новыя вожжи очень скользки. Чтобы устранить это неудобство, особенно у сильно тянущихъ лошадей, советуемъ такія вожжи, предварительно вымывъ въ теплой водѣ, высушить и натереть порошкомъ канифоли. Для рысаковъ, которые всѣ сильно тянутъ, употребляютъ вожжи съ пуговками изъ кожи или изъ рога (рис. 421).

Кругло сшитыя вожжи не отличаются большою прочностью и потому не могутъ быть рекомендованы. У всѣхъ элегантныхъ экипажей та часть вожжей, которая находится въ рукахъ у кучера, дѣлается изъ желтой кожи, но если хотятъ придать запряжкѣ еще болѣе блестящій видъ, то дѣлаютъ всю вожжу изъ такой кожи.

Какъ застегивать перекрещивающіеся поводья, объ этомъ будетъ говорено при описаніи запряганія и распряганія. Скажемъ только, что въ новѣйшее время, для болѣе удобнаго управленія, ихъ дѣлаютъ такой длины, чтобы пряжки ихъ были не далѣе, чѣмъ на 20 сан. отъ рукъ кучера. Это нововведеніе имѣетъ цѣлью управленіе лошадьми. Ему стоитъ только сильно притянуть внутренніе поводья

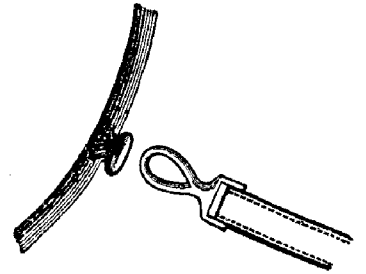


Рис. 416. Постромки безъ пряжки.

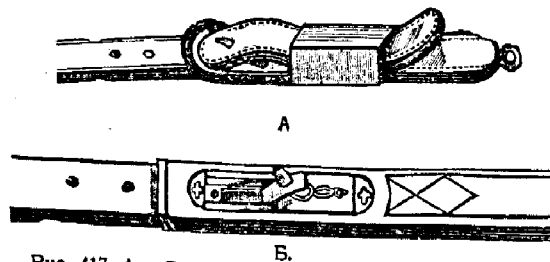


Рис. 417. А и Б. Постромка съ подвижной капсулей.

и отпустить наружные, чтобы голова лошади пришла въ такое близкое соприкосновеніе, что лошадь должна или остановиться, или упасть, — третьяго не можетъ быть.

Для полноты упомянемъ о запряжкѣ, принятой въ Капской землѣ и въ западной Индіи. Экипажъ тамъ двухколесный для пары и благо-

даря своей легкости и удобствамъ очень близокъ къ идеалу. Въ первой половинѣ нашего столѣтія такой „karrick à rompre“ или иначе „carricle“ былъ очень распространенъ въ Англии и Франціи. Дышло прикрѣплялось къ поперечной перекладинѣ, которая въ свою очередь прикрѣплялась къ хомутамъ лошадей.

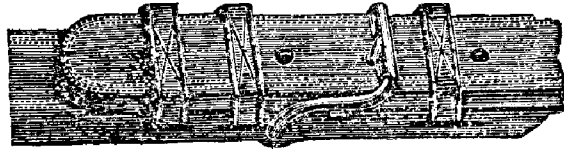


Рис. 418. Подвижная пряжка.

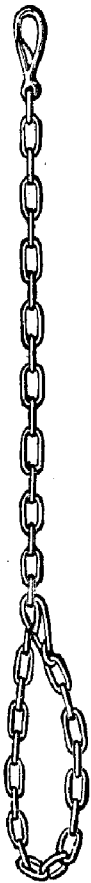


Рис. 419. Дышловая цѣпь.

Гораздо удобнѣе запряжка въ капской телѣжкѣ (рис. 422). Какъ видно изъ рисунка, запряжка состоитъ изъ поперечной перекладины, продѣтой при помощи стальной задвижки черезъ дышло. Перекладина эта проходитъ непосредственно по срединѣ груди лошадей и прикрѣпляется такимъ ремнемъ, который проходитъ черезъ специально устроенную сѣделку на холкѣ. Постромки прикрѣпляются обыкновеннымъ способомъ. Преимущество этого экипажа передъ другими подобными же экипажами состоитъ въ томъ, что при паденіи одной изъ лошадей, другая нисколько не страдаетъ, тогда какъ у другихъ экипажей лошадь, падая, увлекла бы за собой и другую. Для капскихъ телѣжекъ употребляются обыкновенно хомуты-шлейки, но можно ѣздить и съ обыкновенными хомутами; въ этомъ случаѣ ремень проходитъ по верхней части хомута. Для такой капской запряжки годенъ всякій двухколесный экипажъ; на прилагаемомъ нами рисункѣ изображенъ „Hansom cab“ (см. рис. 423).

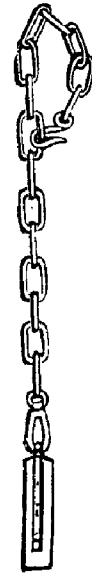


Рис. 420. Цѣпочка на концахъ постромокъ для легкихъ экипажей

Въ гористыхъ мѣстностяхъ приходится отказаться отъ ѣзды въ капскихъ телѣжкахъ, въ силу того, что при подъемѣ перекладина слишкомъ подымается вверхъ и мѣшаетъ лошадямъ, при спускѣ же вся тяжесть ложится на переднія конечности, что дѣйствуетъ очень губительно на нихъ.

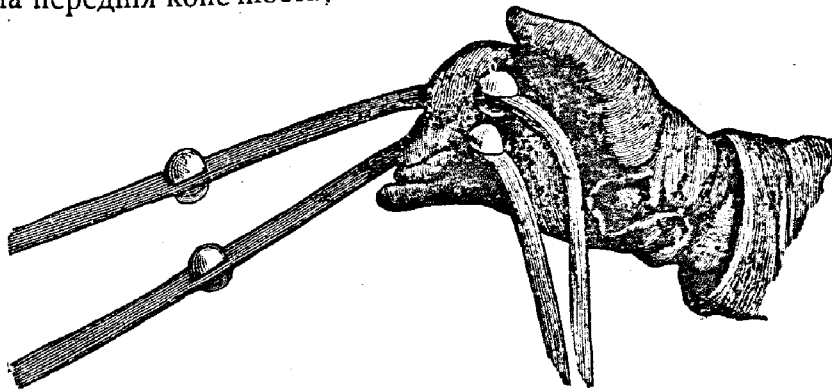


Рис. 421. Вожжи съ пуговками.

Запряганіе и распряганіе.

Безъ чистоты невозможна элегантность. Передъ запряганіемъ кучеръ долженъ вытереть всю лошадь суконной тряпкой, затѣмъ заставляеть