

какъ это думаютъ. Въ дрессировочной школѣ въ Jöpköring'ъ было въ употребленіи нѣсколько такихъ хомутовъ, и всѣ они прекрасно исполняли свое дѣло. Мы говоримъ все это еще къ тому, чтобы замѣтить, что лучше подбивать хомутъ шерстяной матеріею, такъ какъ всякому кучеру извѣстно, какъ неохотно даютъ лошади надѣвать на себя холодные кожаные хомуты, особенно зимой.

Постромки могутъ прикрѣпляться къ хомуту самыми различными способами. Обыкновенно онѣ прикрѣпляются посредствомъ крѣпкихъ пряжекъ, а затѣмъ соединяются еще съ ремнями сѣделки. Но застегива-

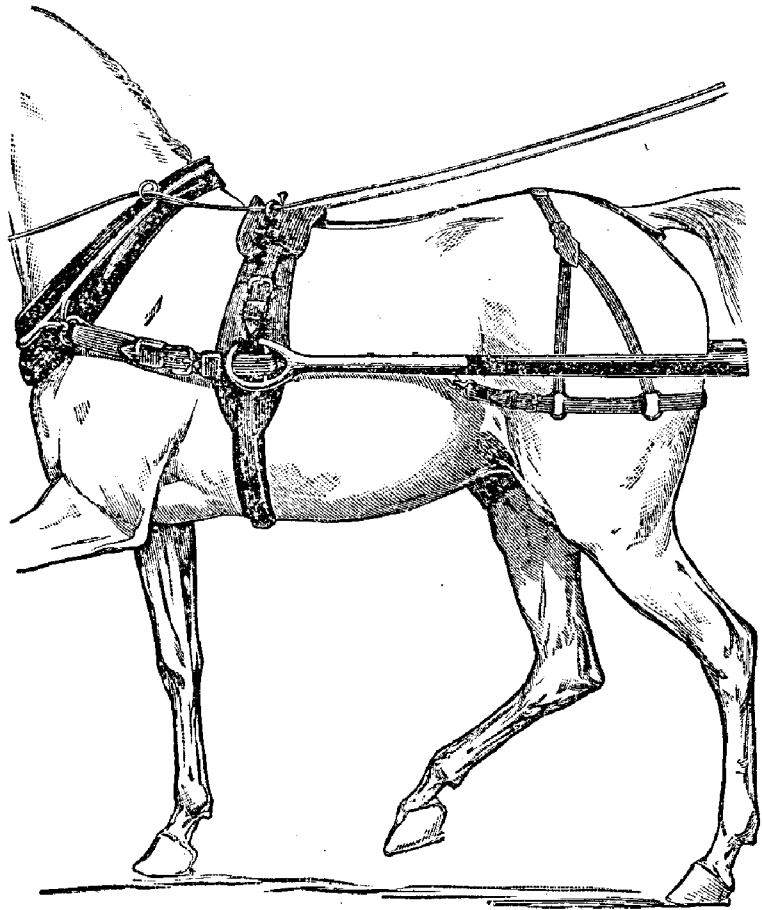


Рис. 413. Хомутъ Бленда.

ніе ихъ совершается не особенно скоро, почему болѣе удобно французское изобрѣтеніе (рис. 416). Преимущества весьма ясны: постромки могутъ быть сразу безъ всякаго труда отстегнуты и застегнуты вновь, кромѣ того одинъ хомутъ гораздо легче перенести черезъ голову лошади, чѣмъ всю сбрую, что приходится дѣлать при запряганіи. Что постромки должны быть достаточно толсты и крѣпки, думаемъ, и говорить не стоитъ. Укорачиваніе и удлиненіе ихъ производится при помощи той же пряжки. Но гораздо болѣе удобно приспособленіе на рис. 417. Какъ видно изъ рисунка, постромка снабжена подвижной капсулей, къ крышкѣ которой придѣланъ желѣзный шпенекъ, который при закрываніи крышки попадаетъ въ одно изъ отверстій постромки. Если желательнo удлинить постромку, то стоитъ только поднять крышку. Все это дѣлается такъ

просто, что остается только удивляться, что старая неудобная пряжка до сихъ поръ не вытѣснена этимъ въ высшей степени практическимъ приспособленіемъ, получившимъ патентъ еще 30 лѣтъ тому назадъ. Болѣе новое изобрѣтеніе, преслѣдующее тѣ же цѣли, изображено на рис. 418. Подвижная пряжка раскрывается сразу отъ одного усиія. Для легкихъ экипажей употребляютъ постромки съ цѣпочками на концѣ (см. рис. 419 и 420), которыя, перевернувъ нѣсколько разъ, можно укоротить или удлинить по желанію. Обращаемъ еще вниманіе читателя на хомутъ Бленда (413 и 414).

Относительно длины постромокъ „Nimrod“ пишетъ: „Постромки должны быть прикрѣплены насколько возможно короче, чтобы лошадь была какъ можно ближе къ повозкѣ. При запряжкѣ четверкой дыш-

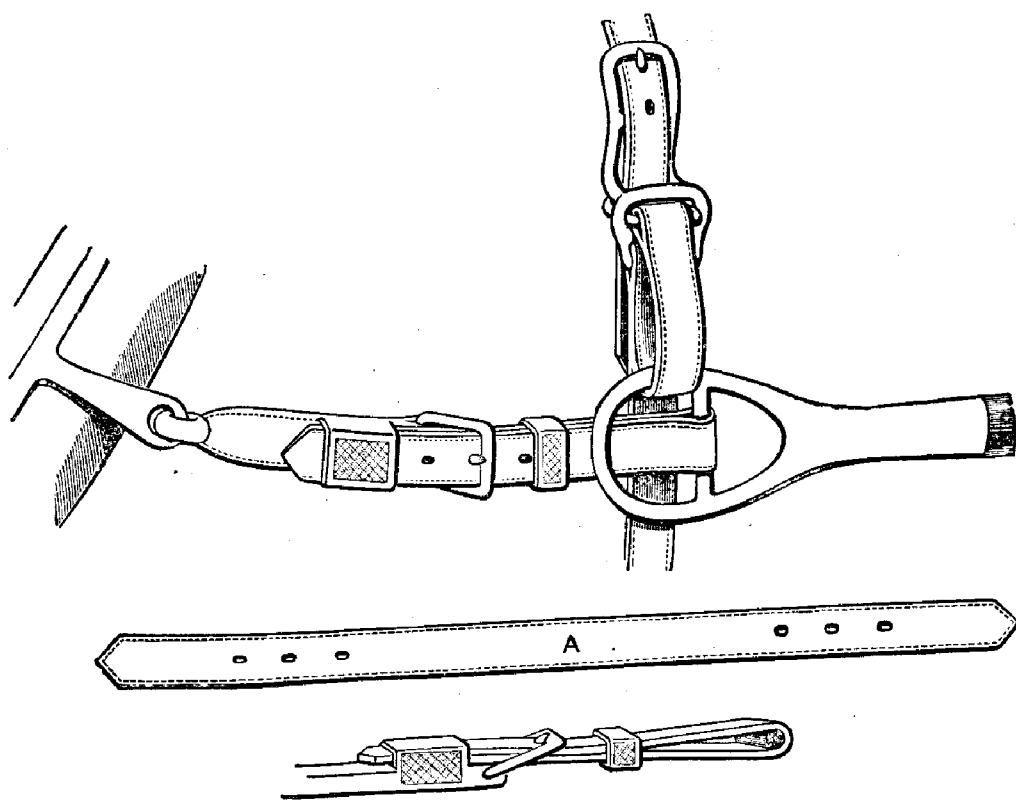


Рис. 414. Части хомута Бленда.

ловыя лошади должны быть запряжены такъ, чтобы только не касались ногами колесъ; выносныя, цуговыя лошади должны хвостами касаться вальковъ, которые слѣдуетъ тоже насколько возможно ближе прикрѣплять къ передней ногѣ“. Взглядъ этотъ можно раздѣлять только для ѡзды четверкой цугомъ и то въ городѣ, для другихъ же цѣлей, и особенно въ двухколесныхъ экипажахъ, лошадямъ слѣдуетъ давать больше свободы. Дышловые ремни могутъ быть изъ толстой кожи или изъ плакированного металла (рис. 420). Чистка металлическихъ цѣпочекъ очень затруднительна, поэтому пользоваться ими слѣдуетъ лишь въ городѣ. При этомъ замѣтимъ, что оставлять ихъ висѣть на дышлѣ—излишняя небрежность; ихъ слѣдуетъ снимать каждый разъ, чистить и хранить вмѣстѣ съ остальной упряжью.

При ѣздѣ по городу дышловые ремни притягиваются такъ сильно, что лошадь не можетъ сдѣлать шагу направо или налѣво, чтобы не потянуть за собой дышла. Но такая запряжка слишкомъ утомительна и положительно негодна при плохихъ дорогахъ и дальнихъ поѣздкахъ. При такихъ обстоятельствахъ дышловые ремни притягиваютъ такъ, чтобы лошадь могла, не поворачивая дышла, сдѣлать шагъ въ сторону и обойти яму или камень.

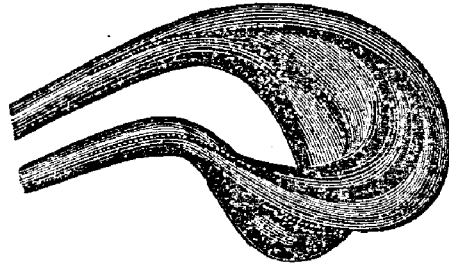


Рис. 415. Мягкій нахвостникъ.

Въ виду того, что управленіе лошадьми производится при посредствѣ только вожжей, то на нихъ слѣдуетъ обратить должное вниманіе. Принято считать, что вожжи, сшитыя изъ двухъ кожъ, будутъ крѣпче, но мнѣніе это не совершенно, т. к. прочность зависитъ отъ качества кожи. Вожжи изъ одного куска кожи имѣютъ еще то преимущество, что на нихъ легче замѣтить и своевременно исправить всякую порчу.

Новыя вожжи очень скользки. Чтобы устранить это неудобство, особенно у сильно тянущихъ лошадей, советуемъ такія вожжи, предварительно вымывъ въ теплой водѣ, высушить и натереть порошкомъ канифоли. Для рысаковъ, которые всѣ сильно тянутъ, употребляютъ вожжи съ пуговками изъ кожи или изъ рога (рис. 421).

Кругло сшитыя вожжи не отличаются большою прочностью и потому не могутъ быть рекомендованы. У всѣхъ элегантныхъ экипажей та часть вожжей, которая находится въ рукахъ у кучера, дѣлается изъ желтой кожи, но если хотятъ придать запряжкѣ еще болѣе блестящій видъ, то дѣлаютъ всю вожжу изъ такой кожи.

Какъ застегивать перекрещивающіеся поводья, объ этомъ будетъ говорено при описаніи запряганія и распряганія. Скажемъ только, что въ новѣйшее время, для болѣе удобнаго управленія, ихъ дѣлаютъ такой длины, чтобы пряжки ихъ были не далѣе, чѣмъ на 20 сан. отъ рукъ кучера. Это нововведеніе имѣетъ цѣлью управленіе лошадьми. Ему стоитъ только сильно притянуть внутренніе поводья

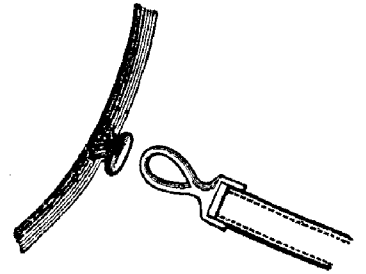


Рис. 416. Постромки безъ пряжки.

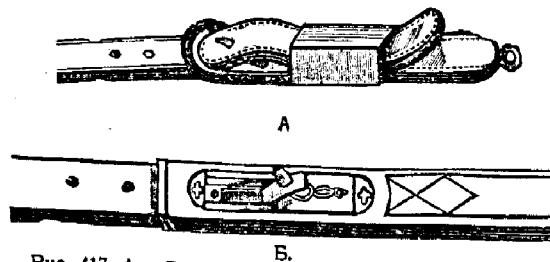


Рис. 417. А и Б. Постромка съ подвижной капсулей.

и отпустить наружные, чтобы голова лошади пришла въ такое близкое соприкосновеніе, что лошадь должна или остановиться, или упасть, — третьяго не можетъ быть.

Для полноты упомянемъ о запряжкѣ, принятой въ Капской землѣ и въ западной Индіи. Экипажъ тамъ двухколесный для пары и благо-