

Омнибусъ-вагонетка (рис. 337 и 338) очень удобенъ для деревни; въ такомъ омнибусѣ гостепріимный хозяинъ можетъ привезти и отвезти одновременно всѣхъ своихъ гостей. Въ Англии и Франціи подобныя вагонетки въ большомъ употребленіи. Такой омнибусъ имѣетъ внутри отъ четырехъ до шести мѣстъ, два на козлахъ и два на крышѣ. Кромѣ того

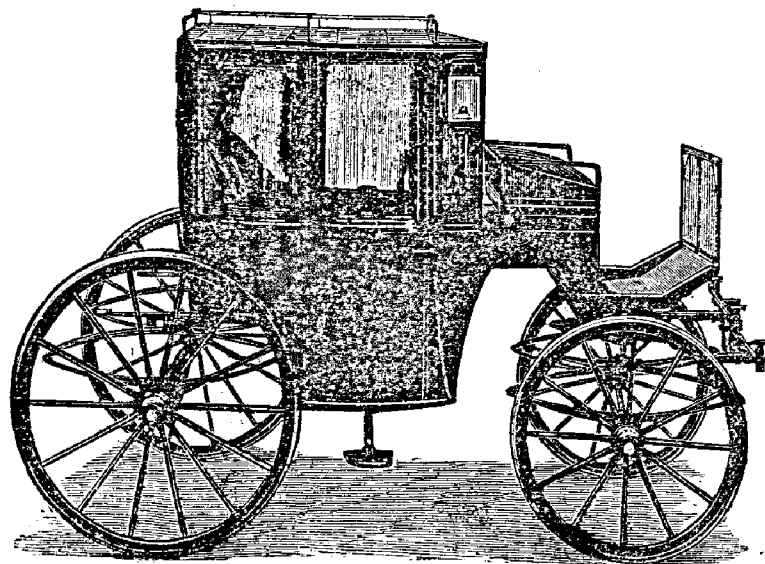


Рис. 333. Новый американскій 4-хъ-мѣстный „Brougham“.

остается еще много мѣста для багажа. При всей своей вмѣстительности экипажъ этотъ очень легокъ и красивъ. Его окрашиваютъ обыкновенно въ свѣтлые цвѣта, напримѣръ: корпусъ въ зеленый, а колеса въ красный цвѣтъ.

Рядомъ съ омнибусомъ можно поставить довольно распространенный аме-

риканскій экипажъ (рис. 340) съ двойной крышей. Экипажъ этотъ въ деревнѣ можетъ конкурировать съ ландо, т. к. благодаря своей легкости онъ очень удобенъ въ гористыхъ мѣстахъ и при дурной погодѣ; удобенъ и „vis-à-vis“, обиваемый оливковымъ или цвѣта мѣха сукномъ или сафьяномъ; окраска—того же цвѣта, но съ чернымъ краемъ, по которому обыкновенно проводятся двѣ узкія зеленыя полосы.

Очень практиченъ, такъ называемый „mail-phaeton“ съ верхомъ подъ переднимъ сидѣніемъ (рис. 343).

Всѣ полукрытыя повозки можно отнести къ классу фаэтоновъ. На рис.

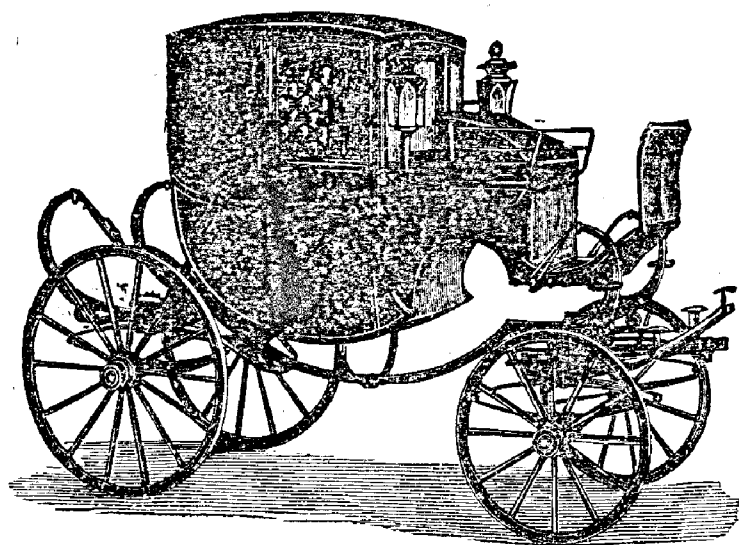


Рис. 334. Купе d'orsay.

341 изображенъ фаэтонъ, называемый также „victoria“ или „américaine“ въ овальныхъ линияхъ. Изображенный на рис. 342, „duc“ прекрасно соединяетъ въ себѣ выраженіе вкуса начала столѣтія съ настоящимъ направлениемъ моды. Къ этому же разряду принадлежитъ американскій дамскій фаэтонъ для прогулки безъ кучера (см. рис. 351).

Нѣчто среднее между ландо, и купэ и полукрытой викторіей представляетъ изъ себя одно - или двухмѣстный ландолетъ (landaulette), появившійся только въ послѣднее время (рис. 344).

Между полукрытыми повозками, Mail - или Kutschier-Phaeton самая практичная и удобопримѣнимая для корсо или прогулокъ. Но, къ сожалѣнію, эти экипажи очень рѣдки. Однако, въ Вѣнѣ, гдѣ обращается особое вниманіе на экипажи, и гдѣ вкусъ относительно изящнаго еще не испорченъ, дворъ очень часто выѣзжаетъ въ mail-phaeton на корсо и на прогулки въ Пратерѣ. Можно смѣло увѣрить всѣхъ, что этотъ экипажъ нисколько не уступаетъ такъ называемымъ на языкѣ спорта „собачьимъ телѣжкамъ“ (dog-cart).

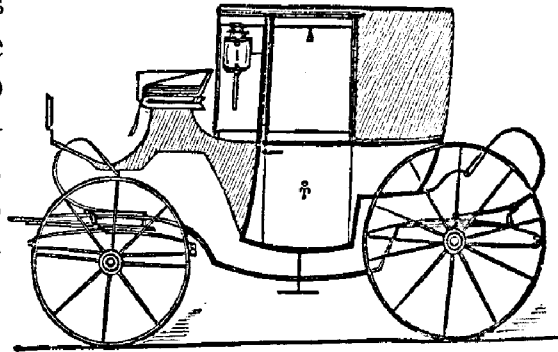


Рис. 335. Четырехмѣстная карета (купэ).

Въ большой модѣ, но не отличаются изяществомъ новые экипажи — „Milord“ известной парижской фирмы „Bail jeunes freres“ (см. рис. 355).

Между четырехколесными экипажами char-à-bancs (шарабанъ), иначе называемые breaks или wagonettes являются наиболѣе практичными, хотя они рѣдко отличаются красивымъ видомъ. Поэтому мы и нашли нужнымъ

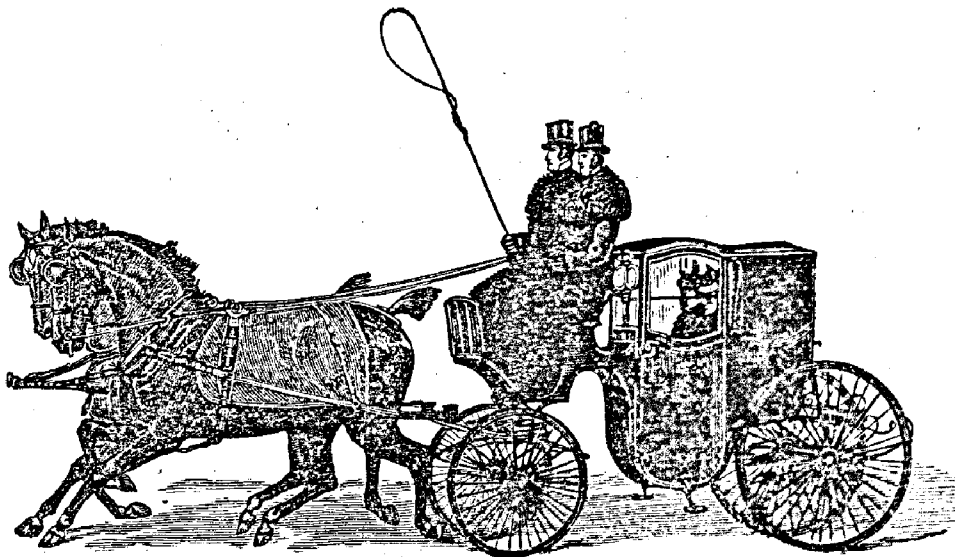


Рис. 336. Купэ „fin de siècle“.

представить читателямъ двѣ модели, соединяющія въ себѣ практичность съ изяществомъ. На рис. 346 изображенъ шарабанъ работы парижской фирмы Henry Binder (31, rue du Colisée). Самъ Биндеръ называетъ такую повозку „break-fourgon“ и справедливо указываетъ на ея большую практичность. Для заѣздки лошадей, а также для дальнихъ поѣздокъ на охоту, break незамѣнимъ. Кромѣ того, сидѣнія и спинки могутъ быть откинуты, и break превращается въ прекрасную багажную повозку. По указаніямъ