

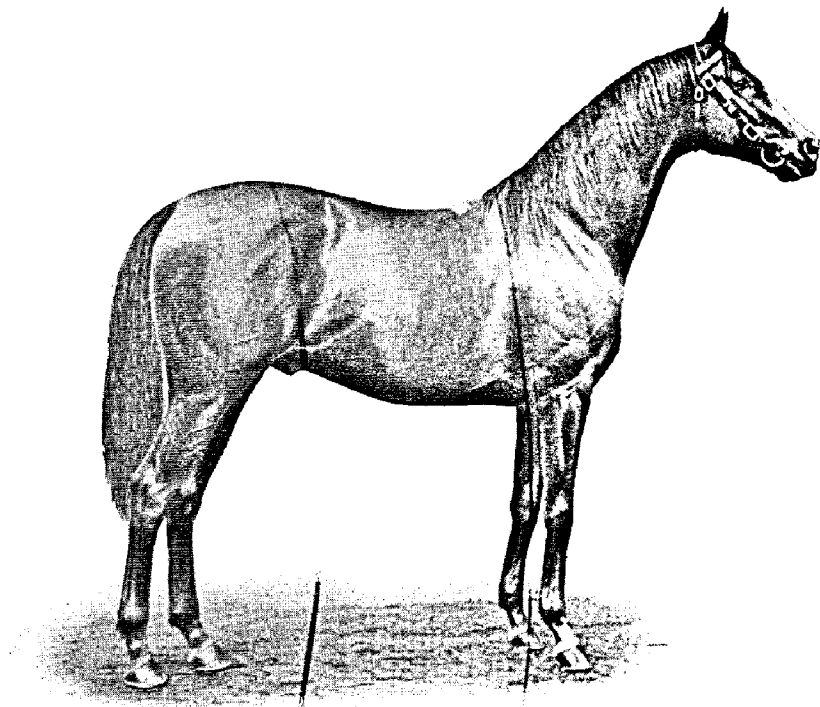
выказываютъ способность къ прыжкамъ (т. е. способность видоизмѣнять махъ того-же галопа для перенесенія себя вмѣстѣ со всадникомъ черезъ препятствіе), четвертыхъ—способность носить вѣсь (т. е. не утомляться при галопѣ подъ болѣе тяжелымъ вѣсомъ) и т. д.

Наконецъ, лошади однѣхъ и тѣхъ-же кровей отличаются въ большинствѣ случаевъ только качествомъ одного и того-же вида и типа работы, сообразно съ индивидуальностью, зависящей часто отъ различныхъ условій утробной жизни, рожденія, питанія и воспитанія каждаго жеребенка.

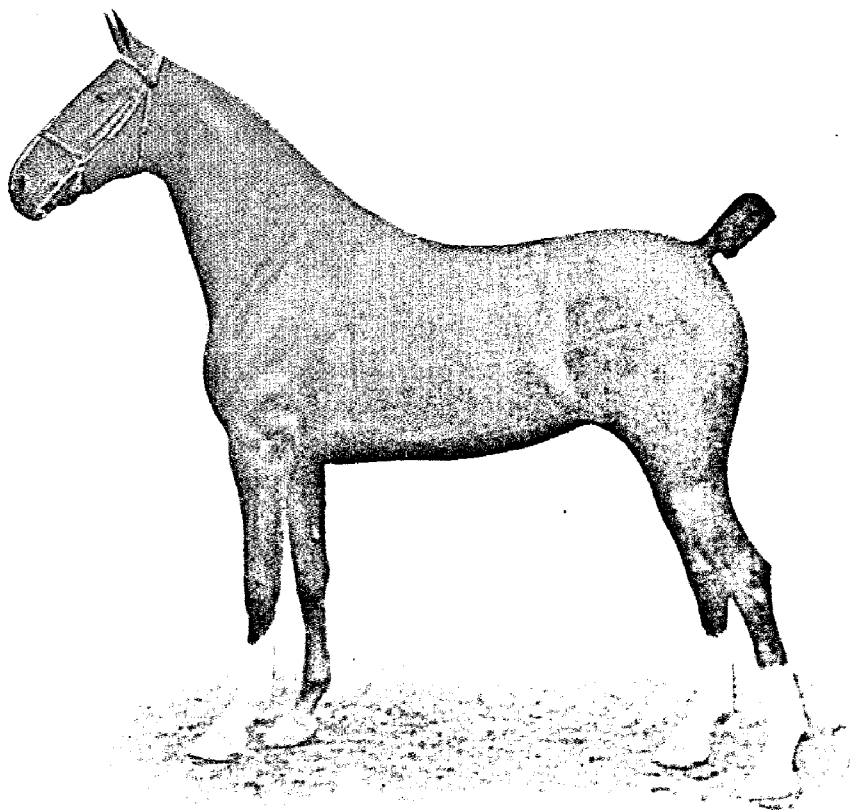
Верховая лошадь, чтобы отвѣчать вполне своему назначенію, должна обладать качествами, присущими не только лошадямъ различныхъ семействъ, но зачастую различныхъ породъ, въ зависимости отъ работы, которую ей предъявляютъ, и отъ качества ѣздока, который на ней будетъ ѣздить. Поэтому, очень важно, выбирая лошадь для ѣзды, разобраться въ ея породѣ, чтобы отличительныя свойства кровей совпадали съ тѣми требованіями, которыя ей думаютъ предъявить.

Требованія, предъявляемыя верховой лошади, могутъ быть чрезвычайно разнообразны, а въ зависимости отъ этого и породы (чистыя или смѣшанныя), годныя подъ сѣдло, дѣлятся на много видовъ. Такъ, напримеръ, лошадь для прогулокъ любителя пожилого, слабаго ѣздока, должна быть, главнымъ образомъ, хорошаго, спокойнаго характера, имѣть мягкіе аллюры, поменьше темперамента, совсѣмъ можетъ не имѣть рѣзвости, должна обладать меньшей чувствительностью рта, незначительнымъ дыханіемъ,—этимъ условіямъ можетъ удовлетворить полукровная лошадь съ прилитіемъ крови холодныхъ породъ. Наоборотъ, лошадь для парфорснаго охотника, хорошаго ѣздока, можетъ и не быть спокойнаго характера, а обладать даже большимъ темпераментомъ, но безусловно должна имѣть отличное дыханіе, выносливость на продолжительномъ галопѣ и достаточную рѣзвость, чтобы поспѣвать за охотой,—этому можетъ удовлетворить только лошадь съ большой дозой чистой крови и чистокровная, причемъ—чѣмъ серьезнѣе охота и паратѣе собаки, тѣмъ лошади должны быть кровнѣе. Конечно, чѣмъ кровнѣе лошадь, тѣмъ больше у нея запасъ силы, энергіи, больше нервовъ, а, слѣдовательно, и больше средствъ для борьбы съ всадникомъ, почему слабые ѣздоки всегда избѣгаютъ чистокровной лошади, находя въ ней массу недостатковъ, на самомъ дѣлѣ не существующихъ, маскируя этимъ истинную причину—боязнь къ ней, т. к. чувствуютъ свою неспособность поборотъ ея волю. Хорошій-же ѣздокъ, которому пришлось хоть разъ поѣздить и испытать кровную лошадь въ работѣ, никогда больше не промѣняетъ ее ни на какую другую, какъ бы хорошо она выѣзжена ни была и какими бы индивидуальными достоинствами ни отличалась.

„Что касается до меня, пишетъ гр. Врангель, то я раболѣпный поклонникъ кровной лошади для верховой ѣзды“. Филлисъ же, который работалъ лошадей главнымъ образомъ на высшую школу для манежа, пишетъ въ началѣ своего сочиненія: „Я выѣзжаю только чистокровныхъ лошадей“, желая этимъ подчеркнуть неоцѣнимыя качества кровной ло-



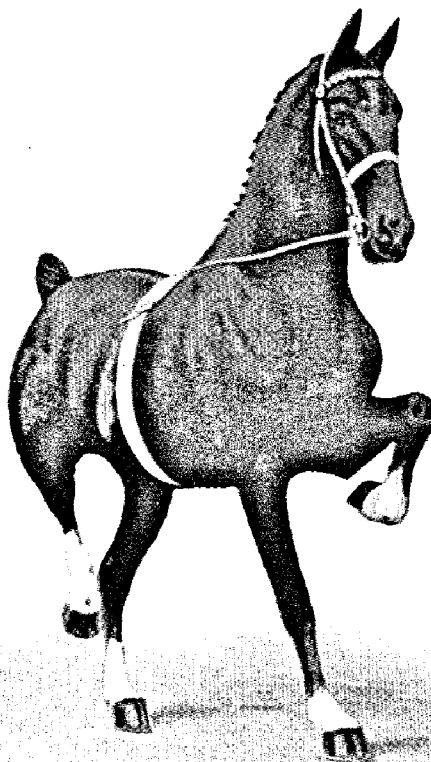
„Cicero“, рыж. жереб., родился в 1902 г. у гр. Розберри отъ „Cyllene“ и „Gas“ дочери „Ayrshire“. Этотъ выдающийся по сложенію жеребецъ скакалъ 2 лѣтъ безъ проигрыша; 3 лѣтъ выигралъ Дерби и проигралъ на голову „Eclips stakes“, давая побѣдителю 3 фунта; 4 лѣтъ въ скачкахъ на Аскотскій кубокъ захромалъ. Всего онъ скакалъ 10 разъ и выигралъ 17,250 фунт. (около 170 т. р.) 8 первыхъ, 1 второй призъ и 1 разъ безъ мѣста (хромой). Въ 1910 г. скакалъ первый его приплодъ, а въ 1911 г. еще 6 его дѣтей, имѣвшихъ хороший успѣхъ. Какъ производитель „Cicero“ цѣнится англичанами очень высоко; на 1912 г. случная плата назначена 200 гин. (около 2 т. р.). Выше его цѣнятся только 4 жеребца („Bayardo“ и „St. Frusquin“ по 300 гин., „Desmond“ и „Sperment“ по 250 гин.). Такия знаменитости, какъ „Gallinul“, „Isinglass“, „Zinfandel“ и др. оцѣниваются тоже по 200 гин., всѣ же остальные жеребцы ниже. Это указываетъ, какъ высоко цѣнится „Cicero“, которому принадлежитъ несомнѣнно блестящее будущее.



Гн. коб. „Lady Beckingham“. Хакнэй. Признана въ 1908 г. лучшей между лошадыми своего сорта въ Англии, хотя плохое копыто въ значительной мѣрѣ умаляетъ качества этой лошади.



Рыж. мер. „Пикколо“, завода г. Моравскаго, отъ чисток. жеребца „Компромиса“ и $\frac{3}{4}$ кр. „Искры“. „Пикколо“ („Документъ“) строевая лошадь (л.-гв. Кирасирскаго Ея Величества полка), изъ ремонта 1908 г. изображень подъ шт.-ротм. Д. Ф. фонъ-Эксе, подъ которымъ на международныхъ состязаніяхъ (concours hippiques) въ Лондонѣ (Олимпія), по случаю коронаціонныхъ торжествъ Короля Георга V, взялъ самый почетный призъ „Золотой кубокъ Короля“, обыгравъ лучшихъ ѣздоковъ Европы и Америки. „Пикколо“ съ больной ногой былъ проданъ въ Англии за 6000 р.



Кор. жер. „Норвод-Висероу“, родился въ 1904 г. Хакнэй. Премированъ въ Англии въ 1909 г. (Чемпионъ). Фотографія изображаетъ характерныя для хакнэя движенія.

шади для всякаго рода работы и даже для манежа, на что, по установившемуся ложному мнѣнію, чистокровная лошадь мало пригодна по недостаточной, будто-бы, гибкости и неспособности къ легкимъ, красивымъ движеніямъ. Кто видѣлъ Филлиса на его чистокровныхъ меренахъ „Жерминалъ“ и „Маркизъ“, показывавшаго такую высшую школу въ Петербургѣ въ циркѣ Чинизелли, которую не могъ показать ни одинъ изъ корифеевъ берейторскаго искусства, и видѣлъ его дѣтей въ Новомъ циркѣ, тоже на чистокровныхъ лошадяхъ, тотъ пойметъ, почему Филлисъ такъ любилъ эту лучшую изъ породъ и работалъ исключительно на ней.

У кровныхъ лошадей и ихъ прямого потомства есть неоцѣнимая способность какъ на медленныхъ, такъ и на быстрыхъ аллюрахъ „покрывать большое пространство“. Менѣ благородныя лошади, двигаясь неравномѣрнымъ темпомъ, производятъ впечатлѣніе большей быстроты, но достаточно ѣхать рядомъ съ кровной, чтобы убѣдиться въ противномъ, безразлично какимъ-бы аллюромъ не идти; исключеніе дѣлаютъ только чисто рысистыя лошади, имѣющія способность развивать бѣольшую быстроту на рыси, чѣмъ всякія другія, но этотъ аллюръ у нихъ для всадника непріятенъ и въ немъ нѣтъ надобности, т. к. для увеличенія хода есть другой естественный аллюръ—галопъ.

Вслѣдствіе вышеизложеннаго и благодаря малому количеству у насъ хорошихъ ѣздоковъ, за послѣднее время вошли въ моду выводныя лошади, которыхъ ежегодно приводятъ въ большомъ количествѣ подъ видомъ охотничьихъ англійскихъ лошадей „гунтеровъ“, а на самомъ дѣлѣ, большей частью, упряжныхъ полукровныхъ лошадей отъ тяжелыхъ породъ, гдѣ всѣ качества заключаются въ мало чувствительномъ ртѣ, съ которымъ плохой всадникъ можетъ не стѣсняться, и спокойномъ, флегматичномъ характерѣ, который стерпитъ всякую ѣзду и какіе угодно приемы управленія.

Конечно, попадаютъ изрѣдка между ними хорошіе экземпляры, но обязательно съ какимъ-нибудь недостаткомъ, иначе за нихъ нужно платить очень большія деньги, т. к. въ Англій, на мѣстѣ, на нихъ цѣны очень высоки, колеблясь между 5,000—10,000 рублей, и барышнику, который ихъ ведетъ, нѣтъ расчета платить такія деньги изъ за риска ихъ не возмѣстить. За много меньшія деньги при существующей у насъ дешевизнѣ на чистокровную лошадь, можно приобрѣсти удовлетворительные экземпляры на скаковомъ кругу и на заводахъ изъ числа тѣхъ лошадей, которыя, не проявивъ хорошей рѣзвости, по своимъ формамъ и движеніямъ отвѣчаютъ требованіямъ, предъявляемымъ къ верховой лошади, въ высшей мѣрѣ. Наконецъ, для нежелающихъ брать лошадь съ круга, у насъ есть теперь довольно много заводовъ, производящихъ высокую полукровную лошадь для ремонта. Попадая уже изъ строя въ руки любителя, такая лошадь за послѣднее время не только выдерживаетъ конкуренцію съ выводными во всѣхъ видахъ спорта (кромѣ скачки), но съ каждымъ годомъ все больше и больше отвоевываетъ первенство; достаточно указать на р. м. „Пиколло“ (см. отд. рис.).