

желательно повернуть лошадь, а при прыжкахъ отклонять назадъ. Голосъ — хорошее успокаивающее и поощряющее средство.

Если наѣздницѣ приходится наказать провинившуюся лошадь, то наказаніе это должно послѣдовать тотчасъ же за провинностью, иначе животное не будетъ знать, за что собственно наказуется, равно и прекратиться должно наказаніе сейчасъ же, какъ только животное исполнило, что отъ него требовали. Для приведенія въ исполненіе наказанія наѣздница усаживается тверже въ сѣдлѣ и нѣсколько разъ сильно ударяетъ лошадь хлыстомъ по ребрамъ. При этомъ ей надлежитъ поднять голову лошади выше и пододвинуть правую руку такъ, чтобы лошади нельзя было подняться на дыбы.

Въ общемъ, можно посоветовать наѣздницѣ избѣгать, по возможности, такихъ экзекуцій, не вступая въ борьбу съ лошадью, такъ какъ разъ начатая борьба должна обязательно кончиться въ пользу наѣздницы, иначе лошадь навсегда выйдетъ изъ повиновенія.

Теперь перейдемъ къ тремъ главнымъ моментамъ дамской ѣзды: шагъ, рысь и галопъ.

Какъ начинающему наѣзднику, такъ равно и наѣздницѣ надо имѣть въ виду, что прочность посадки не надо искать въ поводѣ.

Чтобы заставить лошадь пойти шагомъ, наѣздница подбираетъ поводья, а лѣвой ногой и хлыстомъ

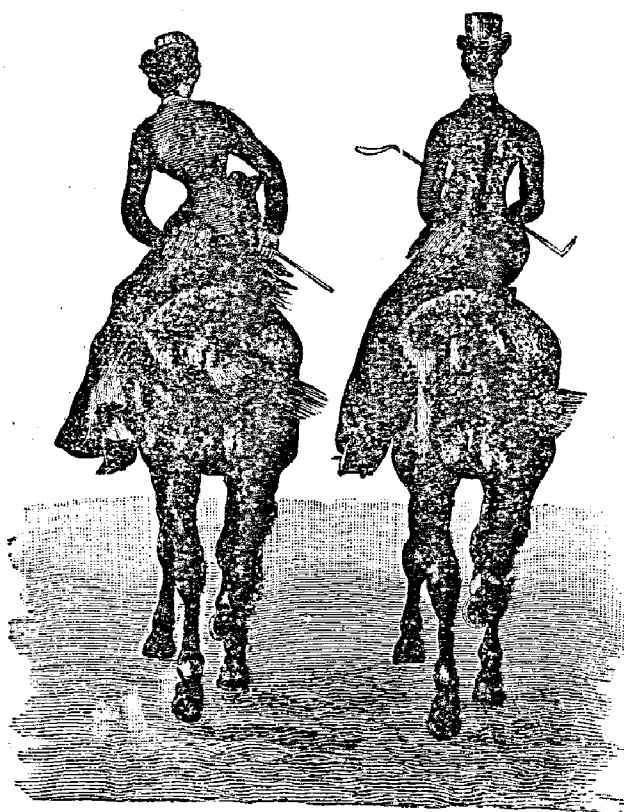


Рис. 321.
Неправильная посадка. Правильная посадка.
Ѣзда рысью.

осторожно давить на ребра лошади. Какъ только цѣль достигнута, нога и хлысть принимаютъ прежнее положеніе. Повороты точно также производятся ногой и хлыстомъ при участіи повода.

Чтобы вызвать рысь, примѣняются тѣ же средства, но въ сильнѣйшей степени. Посадка дамы во время рыси должна быть англійская, что красивѣе и главное здоровѣе; по крайней мѣрѣ, въ этомъ смыслѣ высказывались авторитеты медицины.

Англійская рысь или, такъ сказать, рысь съ приподыманіемъ, производится очень просто, о чемъ мы уже говорили въ своемъ мѣстѣ. Добавимъ лишь, что приподыманія должны производиться по возможности перпендикулярно къ лошади и въ полномъ согласіи съ

ея движеніями; въ противномъ случаѣ, ѣзда будетъ утомительна и некрасива.

Труднѣе всего для начинающей наѣздницы подмѣтить, когда именно надо подыматься. Наѣздницѣ должно быть извѣстно, что лошадь, идя рысью, одновременно передвигаетъ ноги, расположенныя по діагонали, и въ тотъ моментъ, когда одна изъ діагональныхъ паръ ногъ опущена на землю, наѣздница должна приподняться на сѣдлѣ.

„Vieille Moustache“ въ интересномъ сочиненіи своемъ „The barb and the bridle“ совѣтуетъ дамамъ учиться подниматься въ сѣдлѣ на спокойно стоящей лошади сначала безъ помощи стремянъ. Тотъ же авторъ нахо-



Рис. 322. Посадка амазонки на полевомъ галопѣ.

дитъ полезнымъ упражняться въ ѣздѣ рысью, не держась за поводья, а заложивъ руку за спину, причемъ правая рука должна держать локоть лѣвой. Неоднократно цитируемая нами г-жа Power O'Donoghue даетъ слѣдующія указанія для дамской ѣзды рысью въ своемъ замѣчательномъ сочиненіи, „Riding for ladies“: „Чтобы приподниматься въ сѣдлѣ, наѣздница должна пятку лѣвой ноги повернуть снаружи и возможно меньше двигать ногою, потому что раскачивать лѣвую ногу, какъ маятникъ, не только бесполезно, но даже вредно. Руки надо держать совершенно спокойно, прижавъ локти къ корпусу. Лѣвая нога слегка упирается на стремя, когда лошадь наступаетъ на лѣвую переднюю ногу, а въ тотъ моментъ, когда выступаетъ правая передняя нога, наѣздница приподымается въ сѣдлѣ“.

Что касается посадки при ѣздѣ рысью, то дамы часто дѣлають слѣдующія ошибки: производять рѣзкія движенія въ сѣдлѣ, некрасивыя для глаза и утомительныя для лошади, отодвигаютъ локти отъ туловища и, наконецъ, наклоняють верхнюю часть корпуса впередъ, перегибаясь въ то же время влѣво.

Насколько эта неправильная посадка отличается отъ правильной, описанной выше, видно на рис. 321.

Когда наѣздница вполне совладаетъ съ ѣздой рысью по англійски, ей слѣдуетъ выучиться обходиться безъ стремени.

Это покажется вначалѣ чрезвычайно труднымъ, но затѣмъ амазонка не пожалѣетъ ни трудовъ, ни времени, затраченныхъ на это, когда дойдетъ до того, что ея посадка не будетъ нуждаться въ упорѣ на стремя.

При сколько нибудь прилежной ѣздѣ этого можно достигнуть по истеченіи недѣли.

Короткій галопъ есть любимый аллюръ большинства дамъ, такъ какъ качающее движеніе, и удобный, равномерный темпъ разсѣиваютъ всякое чувство страха, и появляется сознаніе, что никакой другой аллюръ не представляетъ наѣздницѣ болѣе удобнаго случая выказать личныя достоинства.

Но наѣздница не должна никогда забывать, что только въ томъ случаѣ галопъ будетъ имѣть желаемый результатъ, если гармонія не будетъ нарушена некрасивой посадкой или неправильными движеніями въ сѣдлѣ.

Поводья для галопа надо подобрать. Если лошадь подымается въ галопъ съ шага, на примѣръ, съ правой ноги, то наѣздница придаетъ, какъ сказано было выше, надлежащее положеніе лошади и этимъ облегчаетъ передъ лошади, обремененный дамскимъ сѣдломъ. Если поводья держатся въ одной рукѣ, то подымается мизинецъ, причемъ винтообразно поворачивается для этого рука съ поводьями кверху, по направленію праваго плеча. Это дѣлается съ цѣлью укоротить правый поводъ и повернуть голову лошади настолько вправо, чтобы съ сѣдла можно было видѣть ея правую ноздрю и бровь праваго глаза. Между тѣмъ, лѣвый поводъ производитъ удерживающее дѣйствіе. Подобнымъ средствомъ управленія выдвигается впередъ правое плечо лошади, и въ то же время наѣздница даетъ усиленный ударъ шенкеля въ лѣвый бокъ, а въ случаѣ надобности пускается въ ходъ и хлыстъ на правомъ плечѣ лошади; все это дополняется легкимъ прищелкиваніемъ языка.

Вслѣдствіе такого совмѣстнаго дѣйствія шенкеля и хлыста правая задняя нога выдвигается нѣсколько впередъ, и такимъ образомъ лошадь побуждается къ прыжку.

Какъ только послѣдовалъ первый скачекъ галопа, рука должна пустить поводъ свободнѣе, и затѣмъ темпъ галопа уравнивается послѣдовательнымъ натягиваніемъ или отпусканіемъ повода, въ зависимости отъ надобности. Если же лошадь должна начать галопъ съ лѣвой ноги, то голова ея направляется влѣво. Въ этомъ случаѣ правый поводъ произво-