

желательно повернуть лошадь, а при прыжкахъ отклонять назадъ. Голосъ — хорошее успокаивающее и поощряющее средство.

Если наѣздницъ приходится наказать провинившуюся лошадь, то наказаніе это должно послѣдовать тотчасъ же за провинностью, иначе животное не будетъ знать, за что собственно наказуется, равно и прекратиться должно наказаніе сейчасъ же, какъ только животное исполнило, что отъ него требовали. Для приведенія въ исполненіе наказанія наѣздница усаживается тверже въ сѣдлѣ и нѣсколько разъ сильно ударяетъ лошадь хлыстомъ по ребрамъ. При этомъ ей надлежитъ поднять голову лошади выше и пододвинуть правую руку такъ, чтобы лошади нельзя было подняться на дыбы.

Въ общемъ, можно посоветовать наѣздницъ избѣгать, по возможности, такихъ экзекуцій, не вступая въ борьбу съ лошадью, такъ какъ разъ начатая борьба должна обязательно кончиться въ пользу наѣздницы, иначе лошадь навсегда выйдетъ изъ повиновенія.

Теперь перейдемъ къ тремъ главнымъ моментамъ дамской ѣзды: шагъ, рысь и галопъ.

Какъ начинающему наѣзднику, такъ равно и наѣздницѣ надо имѣть въ виду, что прочность посадки не надо искать въ поводѣ.

Чтобы заставить лошадь пойти шагомъ, наѣздница подбираетъ поводья, а лѣвой ногой и хлыстомъ

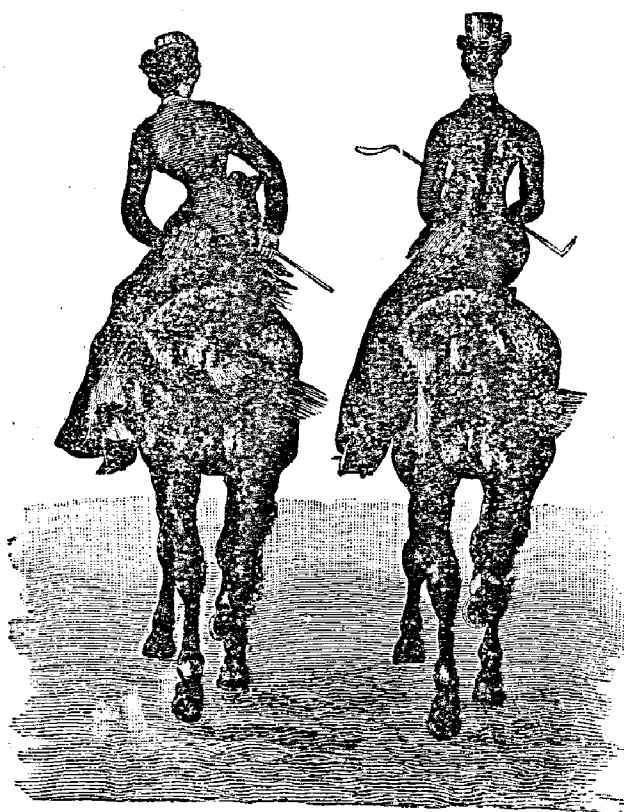


Рис. 321.
Неправильная посадка. Правильная посадка.
Ѣзда рысью.

осторожно давить на ребра лошади. Какъ только цѣль достигнута, нога и хлысть принимаютъ прежнее положеніе. Повороты точно также производятся ногой и хлыстомъ при участіи повода.

Чтобы вызвать рысь, примѣняются тѣ же средства, но въ сильнѣйшей степени. Посадка дамы во время рыси должна быть англійская, что красивѣе и главное здоровѣе; по крайней мѣрѣ, въ этомъ смыслѣ высказывались авторитеты медицины.

Англійская рысь или, такъ сказать, рысь съ приподыманіемъ, производится очень просто, о чемъ мы уже говорили въ своемъ мѣстѣ. Добавимъ лишь, что приподыманія должны производиться по возможности перпендикулярно къ лошади и въ полномъ согласіи съ