

Не слѣдуетъ вставлятъ лѣвую ногу въ стремя до подъема, и при ѣздѣ шагомъ ее надо держать параллельно туловищу лошади, нѣсколько опустивъ пятку. При галопѣ можно отодвинуть икру, но отнюдь не выворачивать носка.

Правая нога отодвигается къ заду, а носокъ ея приподымается вверхъ, и, вслѣдствіе напряженія, ножныя мышцы получаютъ твердое положеніе.

Кромѣ того, эту ногу надо крѣпко прижать къ лошади и держать параллельно лопаткѣ.

Коль скоро наѣздница почувствуетъ, что ея правая нога раскачивается, или видѣнъ изъ подъ платья носокъ, то очевидно, что вышеуказанное правило ею не соблюдено.

Такая посадка весьма прочна, и, что бы ни выдѣлывала лошадь, пока не всѣ силы наѣздницы потрачены, и подпруги цѣлы, лошади трудно выкинуть амазонку изъ сѣдла.

Конечно, какъ ни прочна такая посадка дамы, она все же зависитъ, какъ мы сейчасъ сказали, отъ прочности подпругъ, къ тому-же амазонка можетъ пользоваться только однимъ шенкелемъ.

Хлысть или стѣкъ должны замѣнять амазонкѣ правый шенкель; вотъ почему всегда слѣдуетъ предпочесть твердую палочку гибкому хлысту.

Изъ наичаще встрѣчающихся ошибокъ при дамской посадкѣ слѣдующія болѣе всего бросаются въ глаза:

Дамы слишкомъ сгибаются впередъ или черезчуръ выставляютъ правое плечо, перегибаются на правую сторону и, чтобы удержать равновѣсіе, наклоняютъ влѣво верхнюю часть корпуса.

Чрезмѣрное сгибаніе впередъ происходитъ отъ ошибочнаго мнѣнія, что такая посадка крѣпче, но достаточно лошади разъ оступить, чтобы наѣздница почувствовала все неудобство такой позы.

Всякое отклоненіе отъ перпендикулярной линіи вліяетъ дурно на управленіе лошадыю. Согнется корпусъ, на примѣръ, влѣво, понятно, и руки получаютъ такое же направленіе.

Главнѣйшую помощь въ управленіи лошадыю надо искать: 1) въ шенкелѣ и хлыстѣ, 2) въ поводьяхъ, 3) въ вѣсѣ и 4) въ голосѣ.

Помощь шенкеля состоитъ въ надавливаніи икрой съ одной, а хлыстомъ съ другой стороны, причемъ надо всегда давить сначала слабо и усиливать постепенно.

Когда съ правой стороны, помощью хлыста, дается шенкель, то лѣвая нога должна быть наготовѣ, чтобы оказать противодѣйствіе, и то же самое требуется отъ хлыста, когда шенкель дается съ лѣвой стороны.

Какимъ образомъ управлять поводомъ, было сказано, и мы считаемъ нужнымъ еще разъ повторить, что рука должна дѣйствовать въ полномъ согласіи съ шенкелемъ.

Вѣсъ имѣетъ тоже вліяніе на управленіе лошадыю при поворотахъ, прыжкахъ. При поворотахъ надо наклонять корпусъ въ ту сторону, куда

желательно повернуть лошадь, а при прыжкахъ отклонять назадъ. Голосъ — хорошее успокаивающее и поощряющее средство.

Если наѣздницѣ приходится наказать провинившуюся лошадь, то наказаніе это должно послѣдовать тотчасъ же за провинностью, иначе животное не будетъ знать, за что собственно наказуется, равно и прекратиться должно наказаніе сейчасъ же, какъ только животное исполнило, что отъ него требовали. Для приведенія въ исполненіе наказанія наѣздница усаживается тверже въ сѣдлѣ и нѣсколько разъ сильно ударяетъ лошадь хлыстомъ по ребрамъ. При этомъ ей надлежитъ поднять голову лошади выше и пододвинуть правую руку такъ, чтобы лошади нельзя было подняться на дыбы.

Въ общемъ, можно посоветовать наѣздницѣ избѣгать, по возможности, такихъ экзекуцій, не вступая въ борьбу съ лошадью, такъ какъ разъ начатая борьба должна обязательно кончиться въ пользу наѣздницы, иначе лошадь навсегда выйдетъ изъ повиновенія.

Теперь перейдемъ къ тремъ главнымъ моментамъ дамской ѣзды: шагъ, рысь и галопъ.

Какъ начинающему наѣзднику, такъ равно и наѣздницѣ надо имѣть въ виду, что прочность посадки не надо искать въ поводѣ.

Чтобы заставить лошадь пойти шагомъ, наѣздница подбираетъ поводья, а лѣвой ногой и хлыстомъ

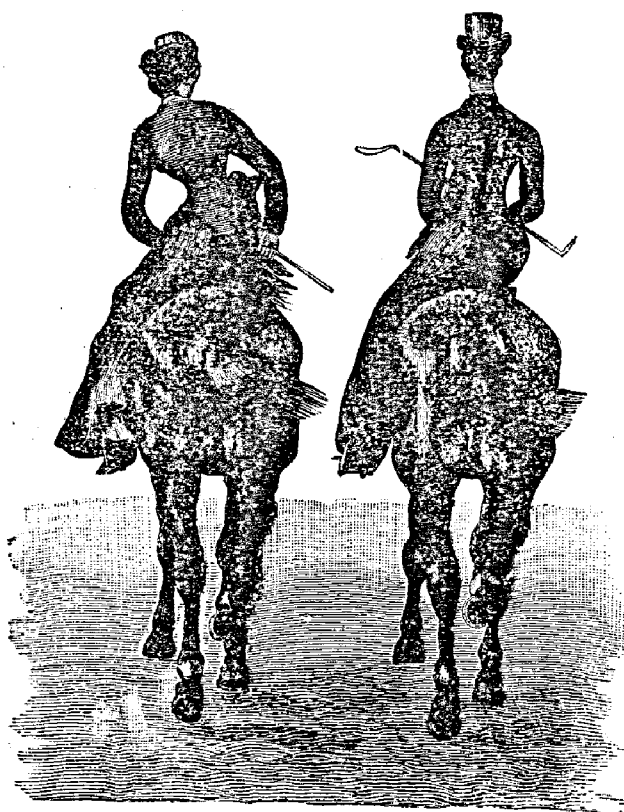


Рис. 321.
Неправильная посадка. Правильная посадка.
Ѣзда рысью.

осторожно давить на ребра лошади. Какъ только цѣль достигнута, нога и хлысть принимаютъ прежнее положеніе. Повороты точно также производятся ногой и хлыстомъ при участіи повода.

Чтобы вызвать рысь, примѣняются тѣ же средства, но въ сильнѣйшей степени. Посадка дамы во время рыси должна быть англійская, что красивѣе и главное здоровѣе; по крайней мѣрѣ, въ этомъ смыслѣ высказывались авторитеты медицины.

Англійская рысь или, такъ сказать, рысь съ приподыманіемъ, производится очень просто, о чемъ мы уже говорили въ своемъ мѣстѣ. Добавимъ лишь, что приподыманія должны производиться по возможности перпендикулярно къ лошади и въ полномъ согласіи съ