

Амазонка подходитъ къ лошади спереди. Въ случаѣ, если лошадь не стоитъ спокойно, ее ставятъ въ упоръ къ стѣнкѣ, земляному валу, забору или наконецъ къ другой, спокойной лошади.

Подойдя къ лошади съ лѣвой стороны, наѣздница становится лицомъ къ головѣ, какъ разъ за лѣвой ногой, подъ прямымъ угломъ къ туловищу лошади, которую она ласково потреплетъ по шеѣ. Затѣмъ наѣздница беретъ хлысть и поводья въ правую руку, положивъ ее на верхнюю луку, и натягиваетъ поводья настолько, чтобы лошадь чувствовала давленіе трензеля. Если лошадь очень чувствительна, то надо держать поводья совсѣмъ свободно.

Послѣ этого наѣздница подымаетъ лѣвую ногу и въ то же время лѣвой рукой подымаетъ платье настолько, чтобы нога была свободна. Въ этотъ моментъ конюхъ или тотъ, кто собирается сопровождать даму, нагибается и подъ ногу дамы подставляетъ скрещенныя ладони. Наѣздница, упираясь на нихъ, кладетъ лѣвую руку на его правое плечо и, оттолкнувшись правой ногой отъ земли, съ помощью поднявшаго ее въ этотъ моментъ на ладоняхъ конюха очутится въ сѣдлѣ.

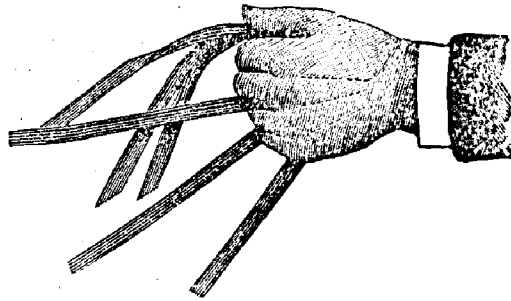


Рис. 320. Держаніе повода.

Чтобы помощь ладоней совпала съ моментомъ отталкиванія отъ земли, необходима солидарность въ дѣйствіяхъ, а потому всю эту процедуру надо продѣлывать по командѣ. Когда амазонка скажетъ, что все готово, помогающій ей взлѣзаетъ считаетъ „разъ, два, три“ и при послѣднемъ словѣ сажаетъ наѣздницу въ сѣдло. (Рис. 319).

Затѣмъ наѣздница закладываетъ правую ногу за луку, а сопровождающій ее разглаживаетъ платье и подымаетъ стремя.

Дама беретъ поводья въ лѣвую руку (см. рис. 320) и опредѣляетъ, правильно-ли пригнуто стремя. Короткое стремя вынуждаетъ нагибаться вправо, что, разумѣется, не желательно и можетъ вызвать судорогу въ лѣвой ногѣ.

Если же стремя длинно, то корпусъ перегибается влѣво, и утомляется нога въ постоянной погонѣ за ускользящимъ стременемъ.

Правильно пригнуто стремя тогда, когда амазонка будетъ въ состояніи свободно приподыматься въ сѣдлѣ, упираясь на стремя при слегка согнутомъ колѣнѣ, держась правой рукой за луку.

Многія дамы находятъ, что слѣзть съ лошади значительно труднѣе, чѣмъ садиться на нее. Причиной этому, вѣроятно, страхъ, внушаемый протянутыми руками помогающаго дамѣ, а также беспокойство за свой туалетъ, который легко можетъ прійти въ безпорядокъ.

Если при слѣзаніи двое, то одинъ держитъ лошадь, а другой помогаетъ наѣздницѣ. Но легко можно обойтись услугами одного лица, который становится передъ наѣздницей, лѣвой вытянутой рукой держитъ

лошадь, а наѣздница, вынувъ ногу изъ стремени, освобождаетъ платье изъ нижней луки, выпускаетъ поводъ и, положивъ обѣ руки на протянутую руку своего спутника, спускается съ сѣдла, немного согнувъ колѣни. Въ случаѣ, если платье очень длинно, чего, какъ мы уже говорили, слѣдуетъ избѣгать, то передъ тѣмъ, какъ упереться на руку спутника, наѣздница должна зацѣпить кончикъ юбки за большой палецъ лѣвой руки.

При слѣзаніи съ беспокойной лошади необходимо передъ нею поставить конюха, чтобы она въ моментъ слѣзанія не рванулась впередъ или не кинулась въ сторону.

Все это мы описываемъ, полагая, что амазонка слѣзаетъ съ лошади и взлѣзаетъ на нее при помощи одного или даже двухъ лицъ, но, несомнѣнно, можетъ встрѣтиться необходимость слѣзать или взлѣзть безъ посторонней помощи; какъ-же поступить тогда? Для этого дама спускаетъ стремя настолько, что можетъ вставить въ него лѣвую ногу, беретъ въ лѣвую руку поводъ и держится за верхнюю луку, а правой беретъ за задній край сѣдла и такимъ образомъ садится въ сѣдло. Чувствуя, что сидитъ твердо, она вынимаетъ лѣвую ногу изъ стремени, закладываетъ правую за верхнюю луку и сокращаетъ путлице, насколько это необходимо. Если при этомъ амазонка имѣетъ возможность воспользоваться услугами пня, камня или т. п., то это ей облегчитъ задачу.

Для того-же, чтобы спуститься съ сѣдла безъ помощи, нужно прежде всего вынуть лѣвую ногу изъ стремени, а правую высвободить изъ луки, затѣмъ надо взяться правой рукой за нижнюю луку, а лѣвой держа поводъ за верхнюю, спрыгнуть съ сѣдла, не выпуская изъ рукъ повода.

Переходя теперь къ вопросу о посадкѣ, обращаемъ вниманіе нашихъ читательницъ на то важное обстоятельство, что красивая и ловкая посадка получится только въ томъ случаѣ, если наѣздница сидитъ твердо, увѣренно, какъ разъ на серединѣ сѣдла.

Для правильной посадки необходимо, чтобы колѣни были возможно ближе одно къ другому; правымъ плотно облегать спереди назадъ верхнюю луку, лѣвое, при помощи стремени, упирать сзади напередъ и снизу вверхъ въ лѣвую руку. Далѣе, надо не заваливать лѣваго плеча, и корпусъ подавать слегка впередъ. При заваленномъ лѣвомъ плечѣ, даже на шагу, аллюрѣ, на которомъ амазонка не отдѣляется отъ сѣдла, посадка некрасива; но она становится безобразной, когда амазонка ѣдетъ такъ называемой англійской рысью.

Верхнюю часть корпуса надо держать прямо, откинувъ назадъ плечи. Локти должны прилегать къ тѣлу, а глаза направлены впередъ, между ушами лошади. Если поводья держать въ лѣвой рукѣ, то они должны находиться ровно надъ правымъ колѣномъ, а если въ обѣихъ, то раздвинуты приблизительно на 15 сант. и держатся непосредственно надъ правымъ бедромъ.

Бедро лѣвой ноги и часть надъ колѣномъ расположены удобно подъ нижней лукой, а голень, то есть нижняя часть ноги, перпендикулярно свѣшивается внизъ.

Не слѣдуетъ вставлять лѣвую ногу въ стремя до подъема, и при ѣздѣ шагомъ ее надо держать параллельно туловищу лошади, нѣсколько опустивъ пятку. При галопѣ можно отодвинуть икру, но отнюдь не выворачивать носка.

Правая нога отодвигается къ заду, а носокъ ея приподымается вверхъ, и, вслѣдствіе напряженія, ножныя мышцы получаютъ твердое положеніе.

Кромѣ того, эту ногу надо крѣпко прижать къ лошади и держать параллельно лопаткѣ.

Коль скоро наѣздница почувствуетъ, что ея правая нога раскачивается, или видѣнъ изъ подъ платья носокъ, то очевидно, что вышеуказанное правило ею не соблюдено.

Такая посадка весьма прочна, и, что бы ни выдѣлывала лошадь, пока не всѣ силы наѣздницы потрачены, и подпруги цѣлы, лошади трудно выкинуть амазонку изъ сѣдла.

Конечно, какъ ни прочна такая посадка дамы, она все же зависитъ, какъ мы сейчасъ сказали, отъ прочности подпругъ, къ тому-же амазонка можетъ пользоваться только однимъ шенкелемъ.

Хлысть или стѣкъ должны замѣнять амазонкѣ правый шенкель; вотъ почему всегда слѣдуетъ предпочесть твердую палочку гибкому хлысту.

Изъ наичаще встрѣчающихся ошибокъ при дамской посадкѣ слѣдующія болѣе всего бросаются въ глаза:

Дамы слишкомъ сгибаются впередъ или черезчуръ выставляютъ правое плечо, перегибаются на правую сторону и, чтобы удержать равновѣсіе, наклоняютъ влѣво верхнюю часть корпуса.

Чрезмѣрное сгибаніе впередъ происходитъ отъ ошибочнаго мнѣнія, что такая посадка крѣпче, но достаточно лошади разъ оступить, чтобы наѣздница почувствовала все неудобство такой позы.

Всякое отклоненіе отъ перпендикулярной линіи вліяетъ дурно на управленіе лошадыю. Согнется корпусъ, на примѣръ, влѣво, понятно, и руки получаютъ такое же направленіе.

Главнѣйшую помощь въ управленіи лошадыю надо искать: 1) въ шенкелѣ и хлыстѣ, 2) въ поводьяхъ, 3) въ вѣсѣ и 4) въ голосѣ.

Помощь шенкеля состоитъ въ надавливаніи икрой съ одной, а хлыстомъ съ другой стороны, причемъ надо всегда давить сначала слабо и усиливать постепенно.

Когда съ правой стороны, помощью хлыста, дается шенкель, то лѣвая нога должна быть наготовѣ, чтобы оказать противодѣйствіе, и то же самое требуется отъ хлыста, когда шенкель дается съ лѣвой стороны.

Какимъ образомъ управлять поводомъ, было сказано, и мы считаемъ нужнымъ еще разъ повторить, что рука должна дѣйствовать въ полномъ согласіи съ шенкелемъ.

Вѣсъ имѣетъ тоже вліяніе на управленіе лошадыю при поворотахъ, прыжкахъ. При поворотахъ надо наклонять корпусъ въ ту сторону, куда