

Вернувшись съ прогулки, надо отдать человѣку, болѣе привыкшему къ суконнымъ платьямъ (но не горничной), сложить и вычистить амазонку.

Во время ходьбы амазонка придерживается лѣвой рукой, въ которой находится также и хлысть.

Въ тѣхъ случаяхъ, гдѣ амазонкѣ приходится быть въ костюмѣ болѣе продолжительное время, юбка подбирается крючками и петлями на внутренней сторонѣ настолько, что видна нижняя часть голенища.

Между многими усовершенствованіями, съ цѣлью устранить возможность зацѣпиться за луку при паденіи амазонки, мы бы могли посовѣто-



Рис. 319. Посадка амазонки на шагъ.

вать „Thomas-patent-safety habit“ (см. рис. 317 и 318). Первый рисунокъ показываетъ, какимъ образомъ юбка прикрѣпляется во время ходьбы, и даетъ общее понятіе о модной внѣшности амазонки.

Садиться на лошадь съ ловкостью и граціей есть искусство, которому дамы не могутъ выучиться сразу.

Не желая сѣсть въ сѣдло съ помощью приготовленнаго стула, а также не находя ничего заманчиваго въ перспективѣ вскакиванія въ сѣдло, амазонкѣ ничего не остается, какъ испытать слѣдующее: конюхъ становится передъ лошадью, держа къ каждой рукѣ по поводу трензеля. Мундштучные-же поводья никогда и ни подъ какимъ видомъ не должны браться въ руки, такъ какъ могутъ причинить боль лошади.

Амазонка подходитъ къ лошади спереди. Въ случаѣ, если лошадь не стоитъ спокойно, ее ставятъ въ упоръ къ стѣнкѣ, земляному валу, забору или наконецъ къ другой, спокойной лошади.

Подойдя къ лошади съ лѣвой стороны, наѣздница становится лицомъ къ головѣ, какъ разъ за лѣвой ногой, подъ прямымъ угломъ къ туловищу лошади, которую она ласково потреплетъ по шеѣ. Затѣмъ наѣздница беретъ хлысть и поводья въ правую руку, положивъ ее на верхнюю луку, и натягиваетъ поводья настолько, чтобы лошадь чувствовала давление трензеля. Если лошадь очень чувствительна, то надо держать поводья совсѣмъ свободно.

Послѣ этого наѣздница подымаетъ лѣвую ногу и въ то же время лѣвой рукой подымаетъ платье настолько, чтобы нога была свободна. Въ этотъ моментъ конюхъ или тотъ, кто собирается сопровождать даму, нагибается и подъ ногу дамы подставляетъ скрещенныя ладони. Наѣздница, упираясь на нихъ, кладетъ лѣвую руку на его правое плечо и, оттолкнувшись правой ногой отъ земли, съ помощью поднявшаго ее въ этотъ моментъ на ладоняхъ конюха очутится въ сѣдлѣ.

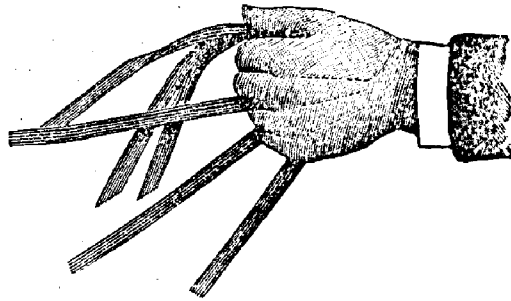


Рис. 320. Держаніе повода.

Чтобы помощь ладоней совпала съ моментомъ отталкиванія отъ земли, необходима солидарность въ дѣйствіяхъ, а потому всю эту процедуру надо продѣлывать по командѣ. Когда амазонка скажетъ, что все готово, помогающій ей взлѣзаетъ считаетъ „разъ, два, три“ и при послѣднемъ словѣ сажаетъ наѣздницу въ сѣдло. (Рис. 319).

Затѣмъ наѣздница закладываетъ правую ногу за луку, а сопровождающій ее разглаживаетъ платье и подымаетъ стремя.

Дама беретъ поводья въ лѣвую руку (см. рис. 320) и опредѣляетъ, правильно-ли пригнуто стремя. Короткое стремя вынуждаетъ нагибаться вправо, что, разумѣется, не желательно и можетъ вызвать судорогу въ лѣвой ногѣ.

Если же стремя длинно, то корпусъ перегибается влѣво, и утомляется нога въ постоянной погонѣ за ускользящимъ стременемъ.

Правильно пригнуто стремя тогда, когда амазонка будетъ въ состояніи свободно приподыматься въ сѣдлѣ, упираясь на стремя при слегка согнутомъ колѣнѣ, держась правой рукой за луку.

Многія дамы находятъ, что слѣзть съ лошади значительно труднѣе, чѣмъ садиться на нее. Причиной этому, вѣроятно, страхъ, внушаемый протянутыми руками помогающаго дамѣ, а также беспокойство за свой туалетъ, который легко можетъ прійти въ безпорядокъ.

Если при слѣзаніи двое, то одинъ держитъ лошадь, а другой помогаетъ наѣздницѣ. Но легко можно обойтись услугами одного лица, который становится передъ наѣздницей, лѣвой вытянутой рукой держитъ