

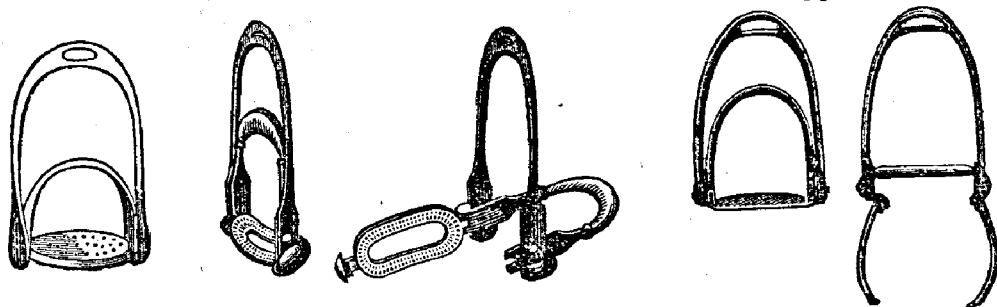
Однако, въ самое послѣднее время раздаются голоса отважныхъ амазонокъ противъ „предохранительныхъ“ стремянъ. Онѣ доказываютъ, но безъ основанія, впрочемъ, что при быстрыхъ аллюрахъ нога глубже вдвигается въ стремя и такимъ образомъ задерживается имъ.

Г-жа Power O'Donoghue отважно рекомендуетъ пользоваться обыкновеннымъ охотничьимъ стремянемъ.

Слишкомъ легкія сѣдла нежелательны; то, что достигается сокращеніемъ вѣса, теряется въ прочности, а между тѣмъ, это — главнѣйшее качество дамскаго сѣдла, отъ котораго всецѣло зависитъ наѣздница.

Сѣдло накладывается на лошадь свободно, чтобы оно не стѣсняло плечъ, а подпруги должны быть сильнѣе подтянуты, нежели на мужскомъ сѣдлѣ, на которомъ всадникъ можетъ ѣхать и вовсе безъ подпругъ.

Даже лучшая изъ наѣздницъ не можетъ избѣжать нѣкотораго колебанія въ правую сторону, и такъ какъ ей уже нельзя равновѣсіемъ поставить сѣдло на мѣсто, то, естественно, прочность положенія сѣдла—вещь существенно важная. Если сѣдло, благодаря сложенію лошади, можетъ соскальзывать назадъ, то необходимо укрѣпить его нагрудникомъ.



А.  
Стремя Latchfeld.

Б.  
Copps patent.

В.  
Scutt's patent.

Рис. 315. Новѣйшія формы дамскихъ стремянъ.

Такъ какъ наѣздница, вслѣдствіе положенія своего на сѣдлѣ, вынуждена держать руки выше, чѣмъ это дѣлаютъ мужчины, отчего и лошадь держитъ выше голову, то при дамской ѣздѣ всегда полезно пользоваться мартингаломъ.

Прежде чѣмъ опуститься въ сѣдло, дамѣ слѣдуетъ внимательно осмотрѣть, какъ осѣдлана лошадь и, только убѣдившись въ правильности всего, садиться на нее.

Что касается костюма, то, вѣроятно, намъ простятъ наши читательницы, если мы, вторгаясь въ эту важную область, позволимъ себѣ дать нѣсколько совѣтовъ и указаній.

Чѣмъ костюмъ проще, тѣмъ большее впечатлѣніе онъ производитъ, по крайней мѣрѣ, на интеллигентнаго человѣка. Никакія ленты, банты, букеты, цвѣтные галстуки, вуали и въ особенности никакія драгоцѣнности не должны имѣть мѣста. Если необходимы часы, то они носятъ въ браслетѣ или на черной тесьмѣ, въ грудномъ карманчикѣ. Наибольшее затрудненіе—это хорошо сшитая амазонка. Даже въ Англии не много портныхъ, заслужившихъ себѣ извѣстность въ кройкѣ безукоризненныхъ

„Riding habits“. Изъ наиболѣе извѣстныхъ укажемъ Nicholl (Regent street), A. Scott (South Molton street) и др. Въ Петербургѣ извѣстенъ Тедески (уголь Морской и Невскаго).

Опытная наѣздница, какъ дама, будетъ безъ сомнѣнія зорко слѣдить при примѣркѣ, и едва ли всѣмъ названнымъ портнымъ придется похвастаться, что хоть одну амазонку они сшили безъ передѣлки.

И такъ какъ опытныхъ портныхъ мало, а всѣмъ сшить себѣ амазонки въ Лондонѣ и Петербургѣ неудобно, то мы постараемся, насколько умѣемъ, пояснить, въ чемъ, собственно, заключается критика этого костюма, главнымъ образомъ, съ точки зрѣнія практики. Эстетическая же сторона, вѣроятно, болѣшимъ числомъ дамъ будетъ соблюдена и безъ нашихъ указаний.

Начнемъ съ лифа. Лифы однобортные, застегивающіеся до ворота, вышли изъ моды. Въ Англии носятъ теперь всюду двубортный лифъ, плотно обтягивающій бюстъ, и пальто покрывающее бедра съ чернымъ или бѣлымъ жилетомъ. Для ѣзды по городу и паркамъ всегда дѣлается черное пальто, а для деревни можно сдѣлать изъ сѣраго, темно-синяго или коричневаго шевіота.

Для жилета чаще всего употребляется такъ назыв. „Bird's eye“, но все-же „корректнѣе“ черный жилетъ, то есть—подъ цвѣтъ амазонки и пальто.

Сама юбка должна быть совершенно безъ складокъ и свѣшиваться какъ бы въ четырехугольникъ. Длина ея должна быть не больше чѣмъ нужно, чтобы закрыть стремя и ногу, сидя на лошади.

Чаще всего амазонка узко скроена съ лѣвой стороны, подъ сѣдломъ, а именно этого и надо избѣгать больше всего, такъ какъ она мѣшаетъ правильному сидѣнію и затрудняетъ наѣздницу въ ея движеніяхъ. Съ правой же стороны юбка должна, напротивъ, плотно прилегать, какъ лосны. Та часть, гдѣ помѣщается колѣно, должна быть правильно выкроена, иначе получается весьма некрасивое возвышеніе, или, напротивъ, юбка въ этомъ мѣстѣ очень стягиваетъ колѣно. Вообще на это мѣсто желательно положить суконную подкладку.

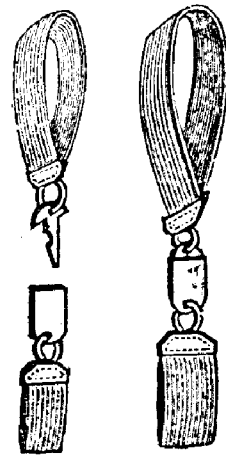


Рис. 316. „Nicholls-Patent-Schlaufen“.

Изъ всего сказаннаго ясно, что примѣрка амазонки требуетъ большаго опыта со стороны мастера и терпѣнія со стороны наѣздницы. Очевидно, что примѣрять передъ зеркаломъ въ комнатѣ нецѣлесообразно: амазонка можетъ сидѣть прекрасно, будучи сшита плохо, а какъ только дама сядетъ въ сѣдло, вся картина перемѣнится. Во избѣжаніе этого необходимо примѣрку производить на сѣдлѣ. Менѣе четырехъ скучныхъ примѣрокъ, по мнѣнію лучшихъ портныхъ, быть не можетъ. Но и послѣ этого не все исчерпано, тутъ кстати поговорка: „the proof of the pudding is in the eating“. Большая часть англійскихъ амазонокъ имѣетъ двѣ эластичныя петли, предназначенныя для ногъ. Цѣль этого приспособленія состоитъ въ томъ, чтобы удерживать юбку въ надлежащемъ положеніи.

Одна изъ петель расположена спереди, другая сзади юбки. Эти эластичныя ленты должны быть пришиты настолько слабо, чтобы онѣ могли оторваться въ случаѣ паденія наѣздницы и, такимъ образомъ, не лишить послѣднюю возможности дѣйствовать ногами. На рисунокѣ 316 изображены „Nicholls-Patent-Schlaufen“. Если мы, быть можетъ, черезчуръ подробно остановились на костюмѣ, то только потому, что въ плохо сшитой амазонкѣ ни одна наѣздница не можетъ хорошо сидѣть на лошади.

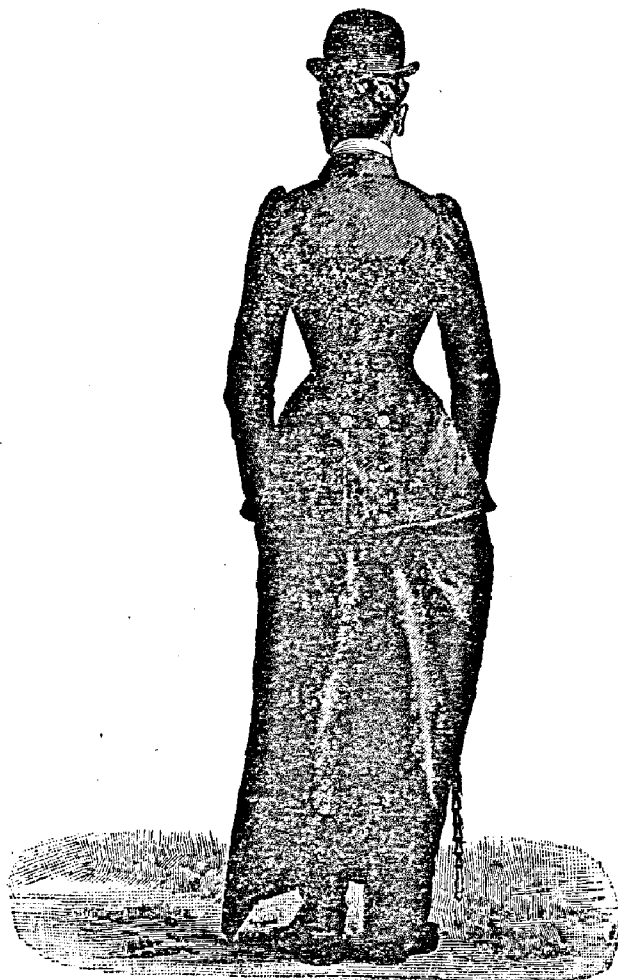


Рис. 317. „Thomas patent safety habit“.

Употребляемый для верховой ѣзды корсетъ долженъ быть настолько коротокъ, чтобы не переходить на бедра.

Съ точки зрѣнія практики и эстетики, длинныя панталоны не могутъ быть рекомендованы. Нарядныя наѣздницы употребляютъ только „breeches“ съ подходящими штиблетами (leggings) или съ легкими лакированными ботфортами на низкихъ, прямыхъ и широкихъ каблукахъ. Хорошо сидящiе „breeches“ можетъ шить только мужской портной, специально занимающійся этой частью костюма. Само собою разумѣется, что въ большихъ магазинахъ есть мужчины, дѣлающiе эту часть костюма по мѣркамъ, снятымъ женщиной. Какъ „breeches“, такъ и штиблеты должны быть одного цвѣта съ амазонкой. Рейтузы должны плотно прилегать подъ колѣномъ и доходить до голени. Нижняя

часть рейтузъ можетъ быть сдѣлана изъ трико или шелка для того, чтобы не приходилось натягивать голенища сапогъ на болѣе толстую матерiю.

Рейтузы снабжены маленькими пуговицами книзу отъ колѣнъ. На правой ногѣ пуговицы эти помѣщены съ внутренней стороны для того, чтобы онѣ не стѣсняли. Врядъ-ли надо упомянуть о томъ, что нижнiя юбки ни въ какомъ случаѣ не могутъ быть допущены. Чулки укрѣпляются на резиновыхъ тесемкахъ, свѣшивающихся отъ талии. Къ этой мужской одеждѣ принадлежитъ также мужская рубашка, которая одѣвается поверхъ корсета. Галстухъ завязывается.

Желая слѣдовать модѣ, надо замѣтить, что высокая шляпа, цилиндръ, совершенно впала въ немилость у самыхъ нарядныхъ амазонокъ.

Охотнѣе всего онѣ употребляютъ такъ называемый фетровый котелокъ, подѣ цвѣтъ костюма, и рѣже носятъ маленькія, низенькія соломенные шляпки; послѣднія допускаются только внѣ города.

Какую-бы шляпу ни надѣла наѣздница, ей надлежитъ озаботиться о прическѣ. Шпилекъ жалѣть не надо, лишь-бы волоса были удержаны въ порядкѣ и не распустились-бы дорогой. При этомъ надо замѣтить, что металлическія шпильки при малѣйшемъ согрѣваніи выпадаютъ изъ волосъ, а потому позволяемъ себѣ направить вниманіе читательницъ на изобрѣтенныя въ Англіи шпильки, которыя обвиваются тонкой шелковой ниткой. Эти шпильки очень удобны, ихъ всегда можно самому приготовить, обмотавъ тонкимъ шелкомъ.

Если наѣздница не можетъ обойтись безъ вуали, то допускается только черная и короткая, не ниже носа.

Шляпа удерживается тонкой резинкой, заложеной за заднюю часть прически.

Перчатки тоже изъ собачьей кожи, номеромъ выше обыкновеннаго, трость (стѣкъ). Руку, которая держитъ поводья, всегда освобождаютъ отъ колецъ.

Шпоры могутъ носить (на лѣвомъ каблукѣ) лишь тѣ немногія дамы, которыя умѣютъ съ ними обращаться.

Намъ остается еще сказать, что частая чистка амазонки щеткой страшно портитъ костюмъ. Не надо давать грязи, приставшей къ юбкѣ, засохнуть, а если это невозможно, то надо погрузить запачканное мѣсто въ воду, слегка выполоскать и повѣсить платье для просушки въ теплой комнатѣ. Замѣтимъ еще, что постоянно висѣть амазонка не должна: это весьма вредно вліяетъ на фасонъ ея.



Рис. 318. Выкройка „Thomas patent safety habit“.