

Чтобы закончить объ этомъ, упомянемъ объ изобрѣтенномъ еще въ 1790 г. знаменитымъ англійскимъ жокеемъ Сэмъ Чифне (Sam Chifney) мундштукъ, изображенномъ на рисункѣ 276, похожемъ на мундштукъ Шёнбека.



Рис. 270. Кожаная цѣпка (Spohr'a).

Мундштукъ этотъ имѣлъ специальное назначеніе и, какъ необыкновенно строгій, для простой вѣды употребляемъ быть не можетъ.

Цѣпочка противодѣйствуетъ наклоненію впередъ верхнихъ частей, и весь нажимъ переходитъ на беззубыя части нижней челюсти, на языкъ и нижнія части нижней челюсти. Въ Англии иногда пользуются изобрѣтеніемъ Сэмъ Чифне.

Прежде чѣмъ перейти къ вопросу о сѣдланіи и взнуздываніи, мы скажемъ еще нѣсколько словъ о цѣпочкѣ или цѣпкѣ.

Цѣпка должна быть сдѣлана такъ, чтобы она какъ можно нѣжнѣе надавливала на подбородокъ. Чѣмъ болѣе цѣпка обнимаетъ собой подбородокъ, тѣмъ лучше распредѣлено ея давленіе; чѣмъ больше соединены между собой ея кольца, тѣмъ къ большому числу точекъ на подбородкѣ они прикасаются и тѣмъ болѣе они уменьшаютъ раздраженіе, производимое давленіемъ цѣпочки, такъ какъ чѣмъ больше точекъ, на которыя распредѣляется давленіе, производимое на чувствительную часть тѣла, тѣмъ терпимѣ возбуждаемое ими да-

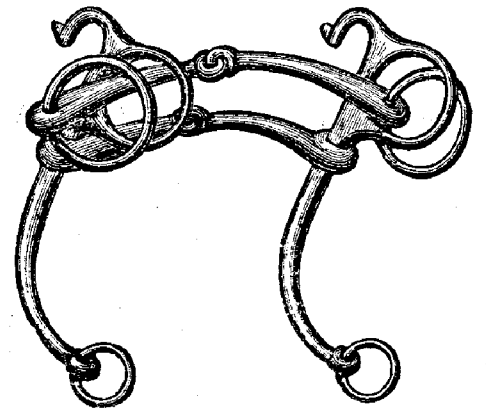


Рис. 271. Ringelham Spohr.

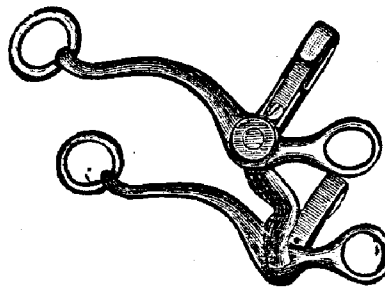
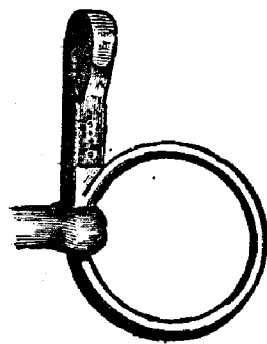


Рис. 272.

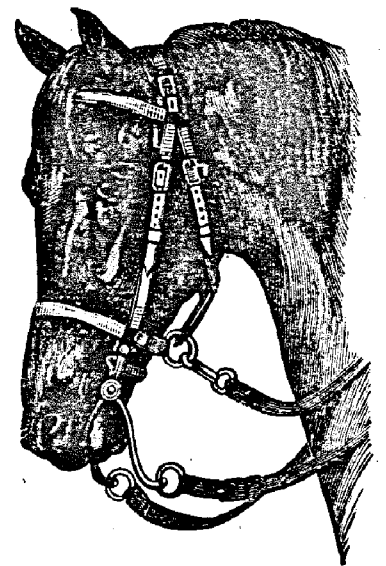


Рис. 273.

Американское изобрѣтеніе Whitman.

вленіе. По этой причинѣ весьма важно, чтобы цѣпочка всегда оставалась въ выемкѣ подбородка, а не поднималась вверхъ. Разсматривая устройство нижней челюсти, мы видѣли, что въ выемкѣ подбородка она менѣе всего острокостна, что тутъ она покрыта толстой кожей, обросшей шерстью;

слѣдовательно, и цѣпочка можетъ здѣсь безвредно прикасаться къ большому числу точекъ и не вызывать боли. Но коль скоро цѣпочка, выйдя изъ этой выемки, поднимается кверху, то давленіе ея становится сильнѣе, потому что челюсть въ этомъ мѣстѣ покрыта тонкой кожей. Поэтому каждое кольцо цѣпочки должно быть такой величины, чтобы оно свободно помѣщалось въ выемкѣ подбородка. Лучшими цѣпочками считаются тяжелыя и широкія, которыя тяжестью своей удерживаютъ на мѣстѣ верхнюю часть боковой щечки. Если тяжелая цѣпочка не шире обыкновенно принятой, то она не причиняетъ никакого вреда лошади. Какъ только мунштукъ начинаетъ свое дѣйствіе, то цѣпочка прилегаетъ къ подбородку, и тогда полезное или вредное ея дѣйствіе зависитъ отъ формы колець и ихъ положенія. Самая лучшая форма цѣпочки есть двойная кольчужная, и чѣмъ ровнѣе одно кольцо пригнано къ другому, тѣмъ оно лучше; ширина ея должна быть такова, чтобы не высовывалась изъ выемки подбородка. Подъ цѣпку часто подкладываютъ спеціальныя подцѣпники изъ кожи, подбитой замшей, или резиновые. Правильное положеніе цѣпочки и удержаніе ея на своемъ мѣстѣ всецѣло зависятъ отъ размѣра верхней части боковой щечки, если только удило правильно лежитъ на деснахъ.

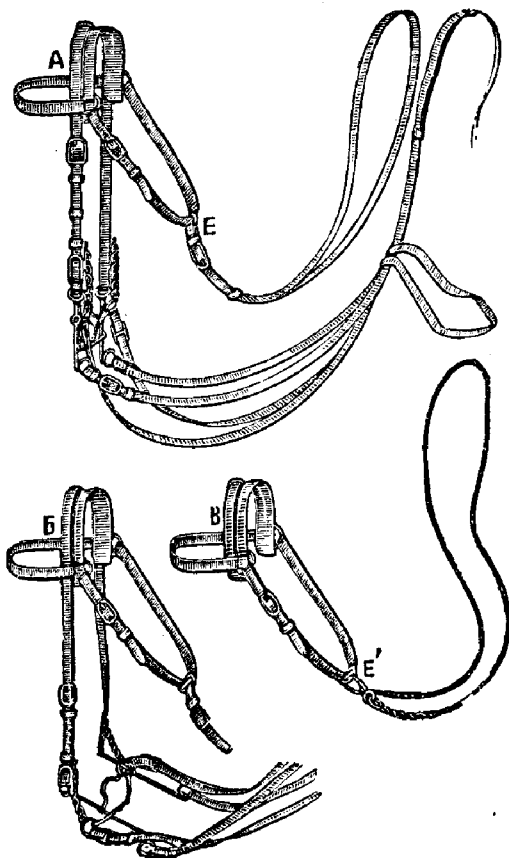


Рис. 274. Вновь изобрѣтенный французскій мунштукъ. А—мунштукъ въ собранномъ видѣ; Б—онъ же съ удаленными удилами для кормленія и поенія лошади; В—часть, остающаяся на головѣ лошади. Е, Е'—Ремни.

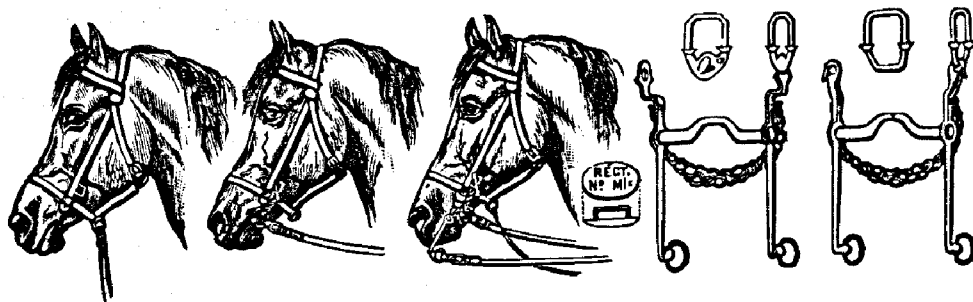


Рис. 275. Мунштукъ капитана Thouvenin.

Сѣдловка и мунштученіе.

Прежде чѣмъ положить сѣдло, слѣдуетъ снять попону, вычистить и вытереть лошадь, привести въ порядокъ хвостъ и гриву и уже тогда положить сѣдло.