

должно начаться раздѣленіе боковой щечки. Прежде чѣмъ перейти къ дальнѣйшему, намъ кажется не лишнимъ упомянуть о нѣкоторыхъ усовершенствованіяхъ въ техникѣ мундштучнаго дѣла.

Первое мѣсто слѣдуетъ отвести мундштуку Шёнбека безъ цѣпочки (см. рис. 263). Мы не будемъ подробно описывать всю конструкцію этого

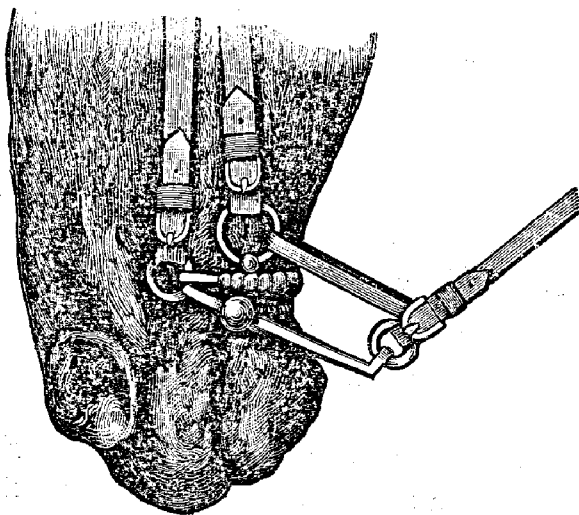


Рис. 264. Мундштукъ съ опущенными боковыми частями.

изобрѣтенія, ограничимся лишь тѣмъ, что этотъ мундштукъ не можетъ вызвать никакихъ поврежденій, боковыя части его не могутъ опускаться, какъ это видно на рисункѣ 264, и не могутъ равно принять положеніе, изображенное на рисункѣ 265. Мундштукъ Шёнбека патентованный, и желающіе могутъ его выписать изъ Берлина отъ придворнаго мастера Лангенхагенъ (Marienstrasse 9). Лицѣ же, желающимъ подробнѣе ознакомиться съ этимъ изобрѣтеніемъ, отсылаемъ къ

брошюркѣ маіора Шёнбека: „Теорія и практика взнуздыванія“.

Изобрѣтеніе г. Spohr (см. рис. 266) лишаетъ трензель необходимой свободы и приближается къ ординарному мундштуку, т. е. лишаетъ всадника возможности поднять и установить шею лошади. На слѣдующемъ рисункѣ (см. рис. 267) мы видимъ то же изобрѣтеніе, но въ нѣсколько усовершенствованномъ видѣ.

Ringpelham Spohr'a*) пріобрѣлъ себѣ тоже не мало поклонниковъ (см. рис. 271), про который скажемъ то же, что вообще можно сказать о пелямѣ.

Далѣе, укажемъ на американское изобрѣтеніе г. Whitman (см. рис. 272 и 273). Приборъ этотъ былъ испытанъ особой кавалерійской комиссіей въ Америкѣ, признавшей его весьма пригоднымъ для примѣненія въ американской кавалеріи.

Нѣсколько сложнѣе вновь изобрѣтенный французскій мундштукъ (см. рис. 274). Рисунки настолько ясно передаютъ всѣ подробности изобрѣтенія,

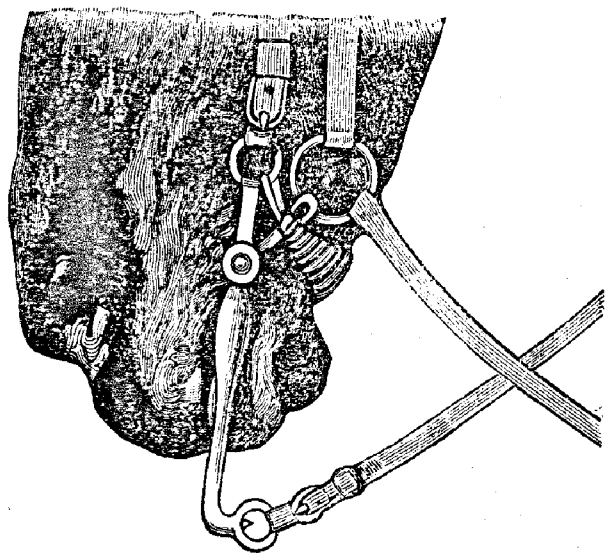


Рис. 265. Неправильное положеніе мундштука.

*) Выписывать можно отъ всѣхъ извѣстныхъ мастеровъ за границей. Намъ приходилось видѣть выписанный изъ Ганновера отъ J. Plant.

брѣтенія, что совершенно избавляютъ насъ отъ необходимости подробнаго описанія. Мундштукъ этотъ имѣетъ то преимущество, что необыкновенно легокъ. Другой французскій мундштукъ, изобрѣтенія артилерійскаго капитана Thouvenin (см. рис. 275), весьма удобенъ по простотѣ своей. На приложенномъ рисункѣ

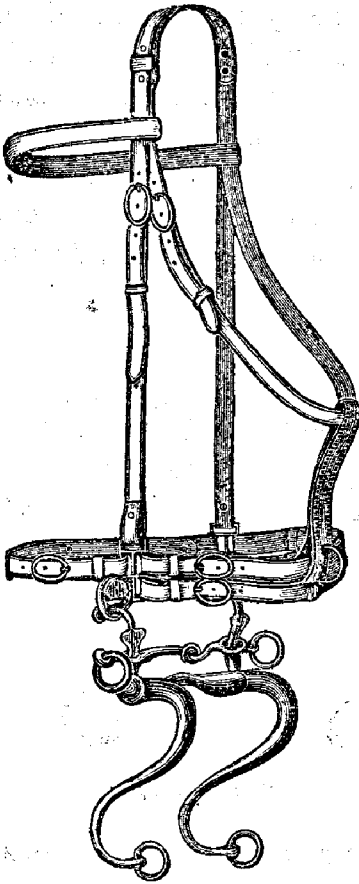


Рис. 266. Изобрѣтеніе Spohr.

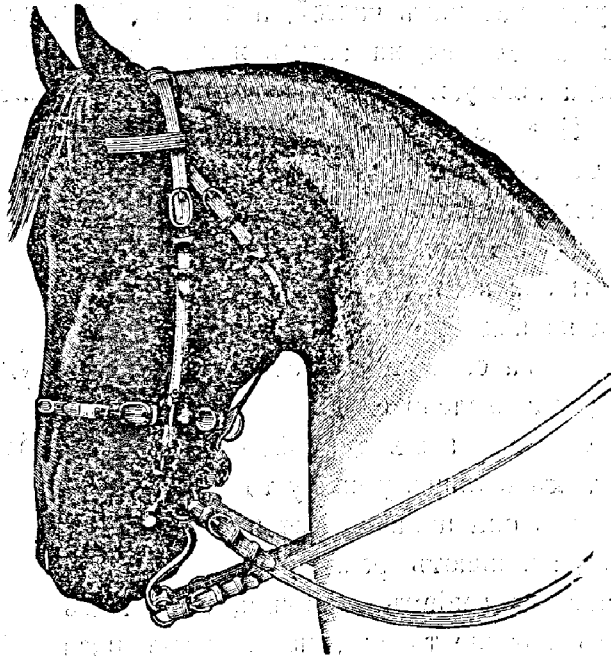


Рис. 267. Усовершенствованное изобрѣтеніе Spohr.

видно, какъ просто изъ недоуздка сдѣлать уздечку, а потомъ и мундштукъ. Несмотря на 1-ю золотую медаль на выставкѣ Воглогне sur Mer, изобрѣтеніе это не пользуется большой популярностью.

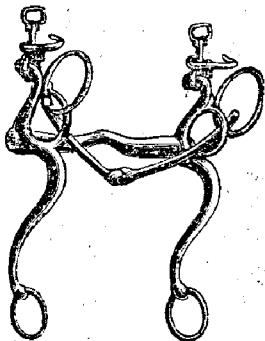


Рис. 268. Мундштукъ Spohr'a съ подвижнымъ трензелемъ.

Выписать его можно изъ Парижа (недоуздокъ носить названіе „Mors parleur“) отъ М. Coreau, rue du Faubourg, Saint-Denis, 83.

Наконецъ, упомянемъ еще о мундштукѣ Демница. По наружному виду онъ напоминаетъ мундштукъ, но если ближе разсмотрѣть его, то легко замѣтить

съ лѣвой стороны обращенную внизъ

задвижку, благодаря которой, при поднятіи боковой части подъ угломъ въ 45°, задвижка выходитъ изъ мундштука, который свободно выскальзываетъ изо рта лошади. Это весьма удобно при кормленіи и водопое, такъ какъ нѣтъ надобности снимать всю уздечку съ головы лошади.

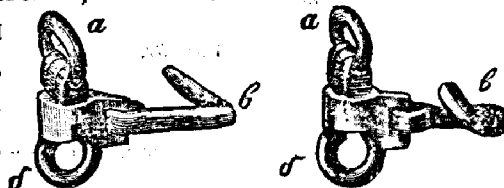


Рис. 269. Лѣвое кольцо, открытое. Правое кольцо закрыто. а—закрывающее кольцо, б—мѣсто прикрѣпленія къ мундштуку; в—крѣчекъ для цѣпки (къ мундштуку Spohr).

Чтобы закончить объ этомъ, упомянемъ объ изобрѣтенномъ еще въ 1790 г. знаменитымъ англійскимъ жокеемъ Сэмъ Чифне (Sam Chifney) мундштукъ, изображенномъ на рисункѣ 276, похожемъ на мундштукъ Шёнбека.



Рис. 270. Кожаная цѣпка (Spohr'a).

Мундштукъ этотъ имѣлъ специальное назначеніе и, какъ необыкновенно строгій, для простой вѣды употребляемъ быть не можетъ.

Цѣпочка противодѣйствуетъ наклоненію впередъ верхнихъ частей, и весь нажимъ переходитъ на беззубыя части нижней челюсти, на языкъ и нижнія части нижней челюсти. Въ Англии иногда пользуются изобрѣтеніемъ Сэмъ Чифне.

Прежде чѣмъ перейти къ вопросу о сѣдланіи и взнуздываніи, мы скажемъ еще нѣсколько словъ о цѣпочкѣ или цѣпкѣ.

Цѣпка должна быть сдѣлана такъ, чтобы она какъ можно нѣжнѣе надавливала на подбородокъ. Чѣмъ болѣе цѣпка обнимаетъ собой подбородокъ, тѣмъ лучше распредѣлено ея давленіе; чѣмъ больше соединены между собой ея кольца, тѣмъ къ большему числу точекъ на подбородкѣ они прикасаются и тѣмъ болѣе они уменьшаютъ раздраженіе, производимое давленіемъ цѣпочки, такъ какъ чѣмъ больше точекъ, на которыя распредѣляется давленіе, производимое на чувствительную часть тѣла, тѣмъ терпимѣе возбуждаемое ими да-

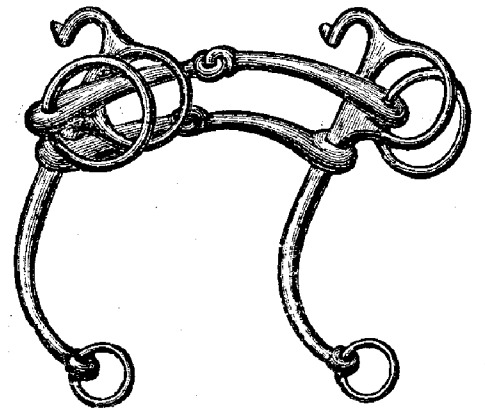


Рис. 271. Ringpelham Spohr.

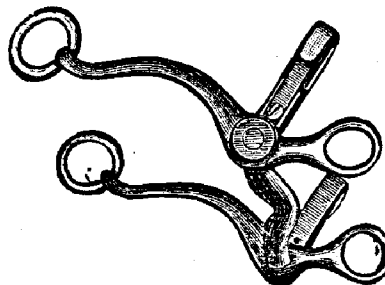
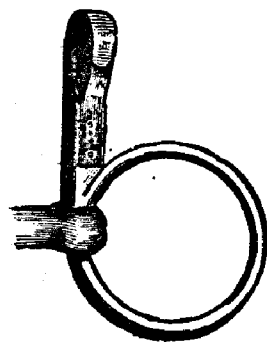


Рис. 272.

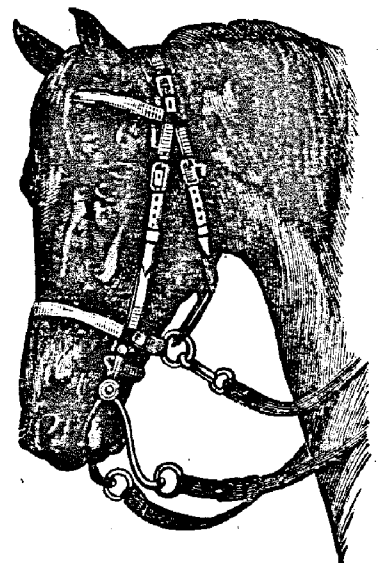


Рис. 273.

Американское изобрѣтеніе Whitman.

вленіе. По этой причинѣ весьма важно, чтобы цѣпочка всегда оставалась въ выемкѣ подбородка, а не поднималась вверхъ. Разсматривая устройство нижней челюсти, мы видѣли, что въ выемкѣ подбородка она менѣе всего острокостна, что тутъ она покрыта толстой кожей, обросшей шерстью;