

Чтобы опредѣлить вышину беззубыхъ частей нижней челюсти, становятся передъ лошадыю, просятъ помогающаго вынуть языкъ,—каждая лошада

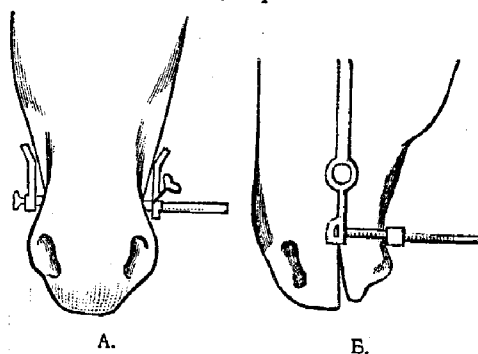


Рис. 258. Употребление прибора Strobl.

позволить это сдѣлать, если обращаться съ ней не грубо,—затѣмъ упираютъ большимъ пальцемъ лѣвой руки на верхнюю часть и берутъ указательнымъ пальцемъ и среднимъ концемъ параллельнаго поперечника и равномерно, обѣими руками подвигаютъ въ углубленіе подъ губой, только слегка соприкасаясь къ нему. Поперечникъ держится въ такомъ положеніи лѣвой рукой, пока правая притягиваетъ указательный винтъ, и такимъ образомъ устанавливается вышина беззубыхъ частей нижней челюсти, затѣмъ удаляютъ гайку, стягиваютъ лѣвую сторону удиль и вынимаютъ аппаратъ. Получается ширина морды, вышина беззубыхъ частей и (см. рис. 258 Б) все это записывается.

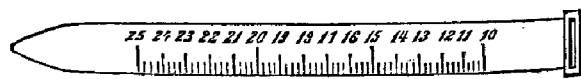


Рис. 258-а.

Чтобы опредѣлить размѣры логовища языка, употребляется особая тесемка, подраздѣленная на сантиметры (см. рис. 258-а). На одной сторонѣ тесемки петля, а другая сторона заострена для большаго удобства при продѣваніи.

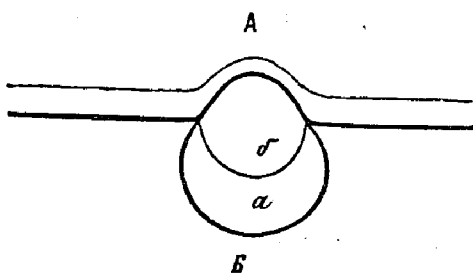


Рис. 259. а—края язычнаго логовища; б—логовище.

При употребленіи острый конецъ вкладывается въ петлю, получается общая петля, въ которую всовывается языкъ лошади. Тесемка не должна жать языкъ, а лежать свободно, и снятая съ языка она покажетъ его объемъ.

Если полученное число раздѣлить на 3, то получится ширина, а пополамъ,—вышина логовища.

Ширина этого логовища имѣетъ большое значеніе, такъ какъ отъ нея зависитъ положеніе удиль во рту лошади, лежатъ-ли концы ихъ на беззубыхъ частяхъ нижней челюсти (см. рис. 259—А) или на краяхъ язычнаго логовища (см. тотъ же рис. Б). Въ послѣднемъ случаѣ она причиняетъ боль и, разумѣется, парализуетъ дѣйствіе мундштука.

Существуетъ еще способъ измѣреній рта лошади, хотя и не столь надежный; а именно: берутъ палочку изъ какого-нибудь мягкаго дерева толщиною въ $\frac{1}{2}$ вершка и длиною въ 8 вершковъ, становятся передъ

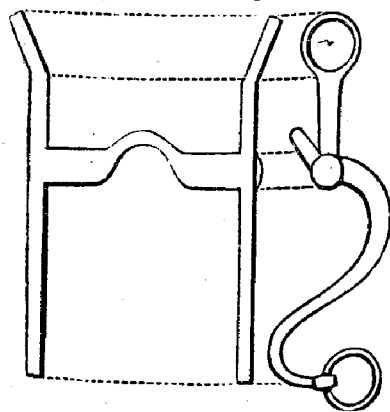


Рис. 260. Положеніе языка и удиль во рту лошади.

лошадыю и кладутъ ей палочку на языкъ, какъ разъ на то мѣсто, гдѣ

должны лежать удила, но такъ, чтобы оба указательныхъ пальца—правый, держащій палочку, и лѣвый, касаясь крайняго конца палочки, плотно прилегали къ губамъ одинъ противъ другого. Разстоянiе между обоими указатель-

ными пальцами должно отмѣтить, то-есть надо надрѣзать (см. рис. 261) палочку передъ правымъ указательнымъ пальцемъ. Такимъ образомъ будетъ найдена ширина рта. Потомъ слѣдуетъ вымѣрить вышину нижней челюсти.

Для этого держать ту же палочку обоими указательными пальцами на лѣвой наружной сторонѣ (см. рис. 262) нижней челюсти.

Палецъ лѣвой руки должно держать подъ языкомъ на томъ мѣстѣ десень, гдѣ опредѣлилось мѣсто для удила, а правый приставить къ выемкѣ подбородка. Для болѣе вѣрнаго измѣренiя лучше держать указательные пальцы средними суставами на означенныхъ точкахъ, ибо у большаго числа людей концы указательныхъ пальцевъ согнуты къ среднему пальцу. Разстоянiе между указательными пальцами должно опять замѣтить на палочкѣ, что и опредѣлитъ высоту нижней челюсти. По снятымъ такимъ образомъ мѣркамъ опредѣляется мундштукъ во всѣхъ его частяхъ.

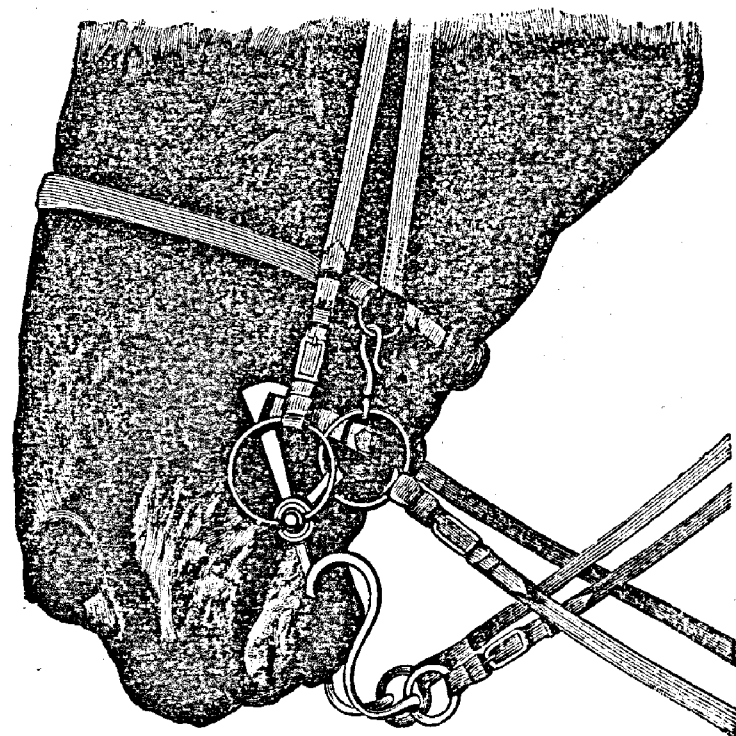


Рис. 263. Мундштукъ Шёнбека.

щечками, и длина цѣпочки. Зная всѣ эти мѣрки, мы легко можемъ опредѣлить и ширину логовища языка, такъ какъ ширина логовища относится къ вышинѣ нижней челюсти, какъ $\frac{3}{4}$ къ 1.

Ширина логовища языка въ свою очередь опредѣляетъ ширину дужки для удила съ таковой, а въ другихъ удилахъ тѣ точки, отъ которыхъ

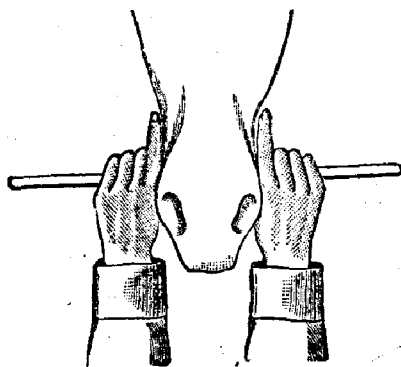


Рис. 261.

Другой способъ измѣренiя рта лошади.

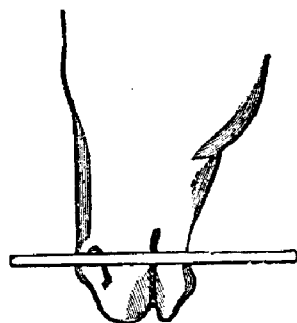


Рис. 262.

Итакъ, по вымѣренной ширинѣ рта лошади, назначаются ширина удила, то есть разстоянiе между боковыми

должно начаться раздѣленіе боковой щетки. Прежде чѣмъ перейти къ дальнѣйшему, намъ кажется не лишнимъ упомянуть о нѣкоторыхъ усовершенствованіяхъ въ техникѣ мундштучнаго дѣла.

Первое мѣсто слѣдуетъ отвести мундштуку Шёнбека безъ цѣпочки (см. рис. 263). Мы не будемъ подробно описывать всю конструкцію этого

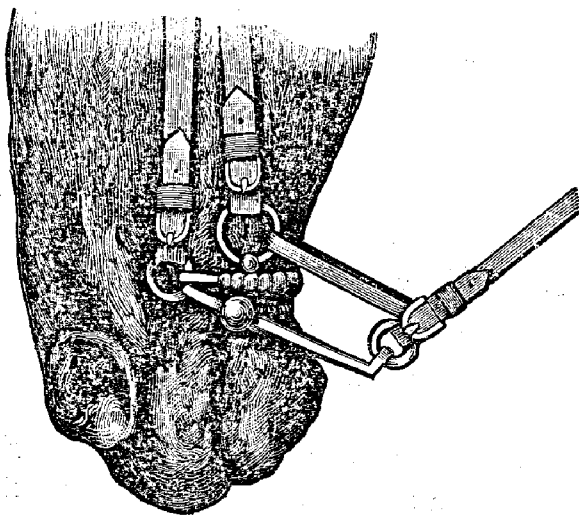


Рис. 264. Мундштукъ съ опущенными боковыми частями.

изобрѣтенія, ограничимся лишь тѣмъ, что этотъ мундштукъ не можетъ вызвать никакихъ поврежденій, боковыя части его не могутъ опускаться, какъ это видно на рисункѣ 264, и не могутъ равно принять положеніе, изображенное на рисункѣ 265. Мундштукъ Шёнбека патентованный, и желающіе могутъ его выписать изъ Берлина отъ придворнаго мастера Лангенхагенъ (Marienstrasse 9). Лицѣ же, желающихъ подробнѣе ознакомиться съ этимъ изобрѣтеніемъ, отсылаемъ къ

брошюркѣ маіора Шёнбека: „Теорія и практика взнуздыванія“.

Изобрѣтеніе г. Spohr (см. рис. 266) лишаетъ трензель необходимой свободы и приближается къ ординарному мундштуку, т. е. лишаетъ всадника возможности поднять и установить шею лошади. На слѣдующемъ рисункѣ (см. рис. 267) мы видимъ то же изобрѣтеніе, но въ нѣсколько усовершенствованномъ видѣ.

Ringpelham Spohr'a*) пріобрѣлъ себѣ тоже не мало поклонниковъ (см. рис. 271), про который скажемъ то же, что вообще можно сказать о пелямѣ.

Далѣе, укажемъ на американское изобрѣтеніе г. Whitman (см. рис. 272 и 273). Приборъ этотъ былъ испытанъ особой кавалерійской комиссіей въ Америкѣ, признавшей его весьма пригоднымъ для примѣненія въ американской кавалеріи.

Нѣсколько сложнѣе вновь изобрѣтенный французскій мундштукъ (см. рис. 274). Рисунки настолько ясно передаютъ всѣ подробности изобрѣтенія,

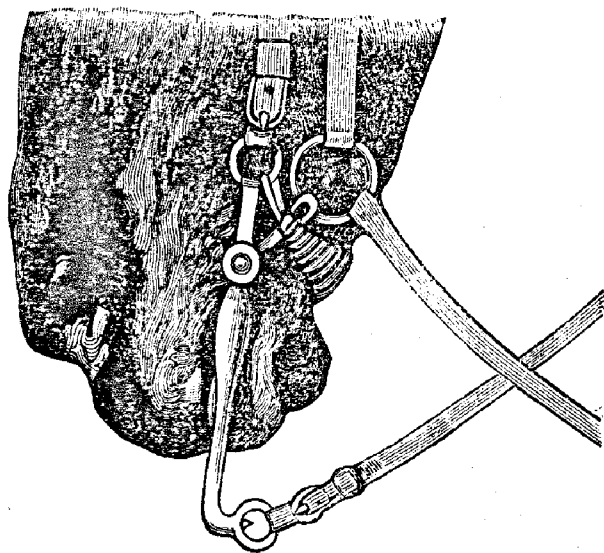


Рис. 265. Неправильное положеніе мундштука.

*) Выписывать можно отъ всѣхъ извѣстныхъ мастеровъ за границей. Намъ приходилось видѣть выписанный изъ Ганновера отъ J. Plant.