

Верхнія и нижнія части могутъ быть удлинены или укорочены винтиками, прикрѣпленными къ уздечнымъ кольцамъ. Если все это сдѣлано, какъ сказано, то станокъ пристегивается къ головной сбруѣ и вкладывается удило. Ъздокъ садится на лошадь и производитъ провѣрку.

Существуетъ и австрійскій приборъ, но о немъ мы не будемъ говорить, такъ какъ онъ требуетъ большого навыка при употребленіи.

Какъ на новое изобрѣтеніе, укажемъ на аппаратъ нѣмецкаго поручика von Strobl. Аппаратъ этотъ состоитъ изъ 7 частей (см. рис. 257), двѣ боковыхъ А и Б, удило съ обозначеніемъ сантиметровъ, параллельный ему поперечникъ двухъ винтовъ— а и б и гайки—в.

Въ лѣвой, боковой части В—четыреугольный разрѣзь, куда входитъ удило, на концѣ коего винтъ съ гайкой. Для прикрѣпленія удила къ боковой части служитъ гайка в.

Въ правой боковой части овальное отверстіе, куда проходитъ удило такой же формы и прикрѣпляется тоже винтомъ. Отъ правой боковой части отходитъ еще назадъ часть, раздѣленная точно также на сантиметры 2.

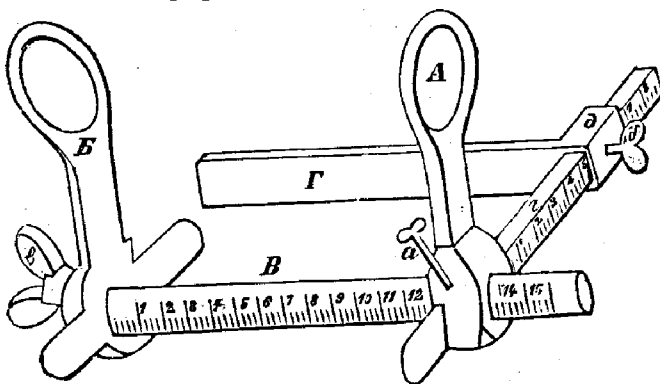


Рис. 257. Нѣмецкій приборъ Strobl.

При употребленіи аппаратъ пристегивается къ уздечкѣ, и когда удила правильно установлены, тогда становятся передъ лошадью и устанавливаютъ удила горизонтально: лѣвой рукой берутъ лѣвую же сторону и притягиваютъ къ краямъ губъ, правая же рука продѣлываетъ то же самое съ правой стороны, развинтивъ предварительно винтъ. Когда обѣ стороны одинаково соприкасаются съ краями губъ, то гайка обозначитъ ширину морды (см. рис. 258 А).

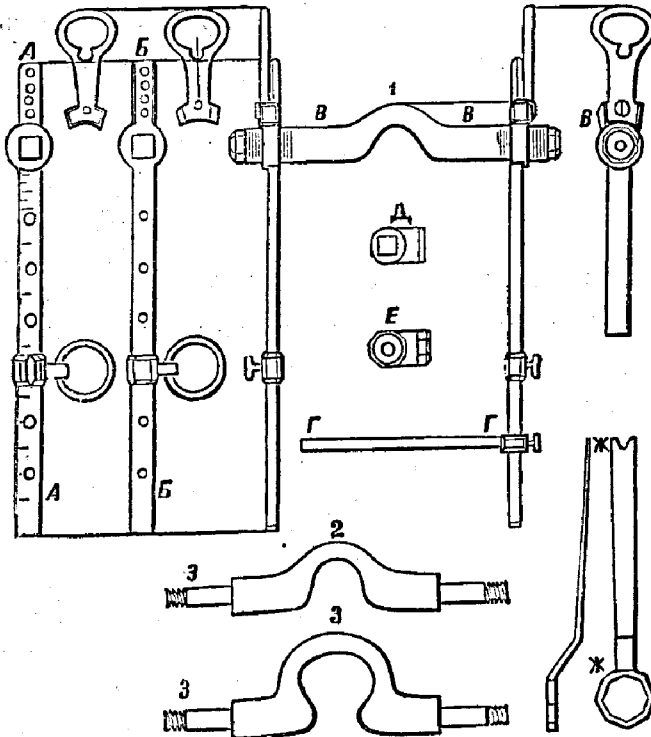


Рис. 256. Станокъ штальмейстера Clatte.

АА—наружная сторона; ББ—внутренняя сторона; ВВ—передняя сторона; ГГ—для измѣренія высоты; Д— для измѣренія ширины; Е—гайка; ЖЖ—ключъ для гаекъ; 3—2 и 3—3 два мундштука съ различнымъ вырѣзомъ для языка.

Чтобы опредѣлить вышину беззубыхъ частей нижней челюсти, становятся передъ лошадыю, просятъ помогающаго вынуть языкъ,—каждая лошада

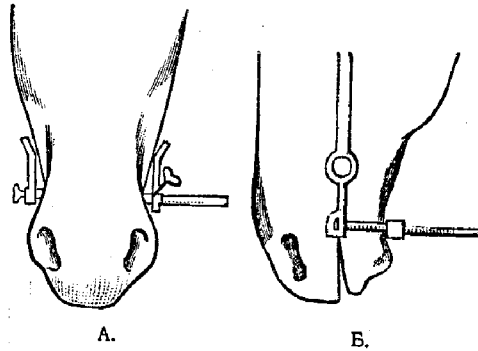


Рис. 258. Употребление прибора Strobl.

позволить это сдѣлать, если обращаться съ ней не грубо,—затѣмъ упираются большимъ пальцемъ лѣвой руки на верхнюю часть и берутъ указательнымъ пальцемъ и среднимъ концемъ параллельнаго поперечника и равномерно, обѣими руками подвигаютъ въ углубленіе подъ губой, только слегка соприкасаясь къ нему. Поперечникъ держится въ такомъ положеніи лѣвой

рукой, пока правая притягиваетъ указательный винтъ, и такимъ образомъ устанавливается вышина беззубыхъ частей нижней челюсти, затѣмъ удаляютъ гайку, стягиваютъ лѣвую сторону удиль и вынимаютъ аппаратъ. Получается ширина морды, вышина беззубыхъ частей и (см. рис. 258 Б) все это записывается.

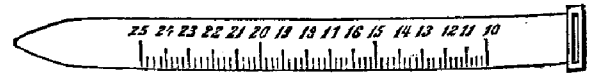


Рис. 258-а.

Чтобы опредѣлить размѣры логовища языка, употребляется особая тесемка, подраздѣленная на сантиметры (см. рис. 258-а). На одной сторонѣ тесемки петля, а другая сторона заострена для большаго удобства при продѣваніи.

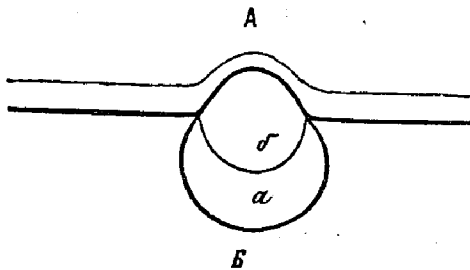


Рис. 259. а—края язычнаго логовища; б—логовище.

При употребленіи острый конецъ вкладывается въ петлю, получается общая петля, въ которую всовывается языкъ лошади. Тесемка не должна жать языкъ, а лежать свободно, и снятая съ языка она покажетъ его объемъ.

Если полученное число раздѣлить на 3, то получится ширина, а пополамъ,—вышина логовища.

Ширина этого логовища имѣетъ большое значеніе, такъ какъ отъ нея зависитъ положеніе удиль во рту лошади, лежатъ-ли концы ихъ на беззубыхъ частяхъ нижней челюсти (см. рис. 259—А) или на краяхъ язычнаго логовища (см. тотъ же рис. Б). Въ послѣднемъ случаѣ она причиняетъ боль и, разумѣется, парализуетъ дѣйствіе мундштука.

Существуетъ еще способъ измѣреній рта лошади, хотя и не столь надежный; а именно: берутъ палочку изъ какого-нибудь мягкаго дерева толщиною въ $\frac{1}{2}$ вершка и длиною въ 8 вершковъ, становятся передъ

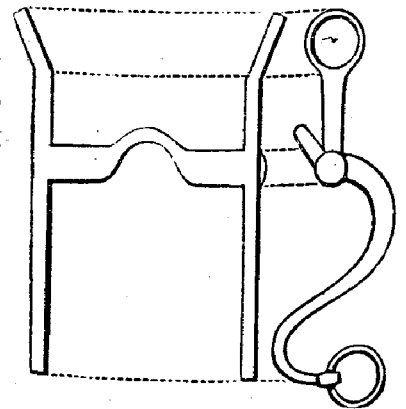


Рис. 260. Положеніе языка и удиль во рту лошади.

лошадыю и кладутъ ей палочку на языкъ, какъ разъ на то мѣсто, гдѣ