

Лучшія подпруги для обыкновеннаго употребленія, такъ называемыя за границей Filzwilliam-Gurten, состоятъ изъ двухъ стремянныхъ полосъ, причемъ одна широкая снабжена на обоихъ концахъ пряжками, другая служитъ ей какъ-бы подкладкой (см. рис. 227). Подпруги изъ тонкой кожи (см. рис. 228) также весьма практичны, такъ какъ допускаютъ прохождение воздуха.

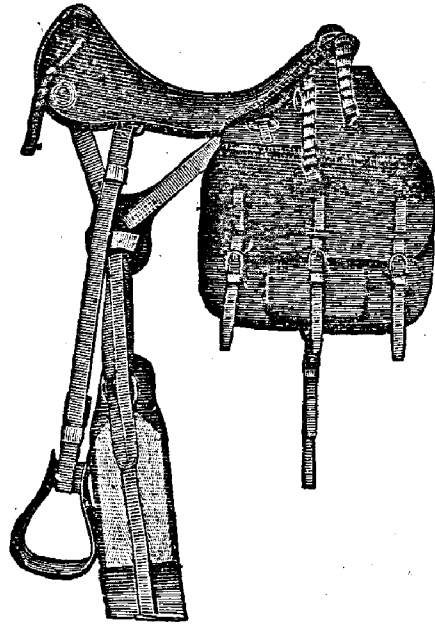


Рис. 232. Американское кавалерійское сѣдло.

Потники подъ сѣдла дѣлаются обыкновенно изъ войлока, шерстяной матеріи или кожи и имѣютъ форму сѣдла (см. рис. 229). Лучше другихъ — вырѣзанные изъ кожи.

Подкладываніе попонъ подъ сѣдло не практично. Главная цѣль такихъ потниковъ заключается въ томъ, чтобы предохранить сѣдельныя подушки отъ порчи потомъ, что лучше всего достигается обыкновеннымъ потникомъ, и чѣмъ онъ самъ по себѣ меньше согрѣваетъ лошадь, тѣмъ лучше.

Стипель-чезное сѣдло (см. рис. 230) дѣлается значительно легче обыкновеннаго, сѣдло же для гладкихъ скачекъ, какъ мы говорили выше, бываетъ и полторафунтовое и, такимъ образомъ, въ сущности, есть не болѣе, какъ твердый потникъ для прикрѣпленія къ нему стремянъ.

Кавалерійское офицерское сѣдло (см. рис. 231), болѣе или менѣе сходное во всѣхъ европейскихъ арміяхъ, есть собственно усовершенствованный венгерскій „Vosk“. Американская армія пользуется еще болѣе упрощеннымъ сѣдломъ, которое, судя по рис. 232, соотвѣтствуетъ всѣмъ требованіямъ, являясь измѣненнымъ и улучшеннымъ мексиканскимъ національнымъ сѣдломъ (см. рис. 233).

При покупкѣ сѣдла необходимо всегда помнить, что машинная работа ни въ какомъ случаѣ не можетъ сравняться съ ручной и хотя вслѣдствіе своей дешевизны находитъ большее примѣненіе, но на практикѣ обходится дороже, такъ какъ значительно хуже.

Мы полагаемъ, что сказали все, что необходимо знать ѣздоку о сѣдлѣ, и переходимъ къ уздечкѣ.

Уздечка и мундштунъ.

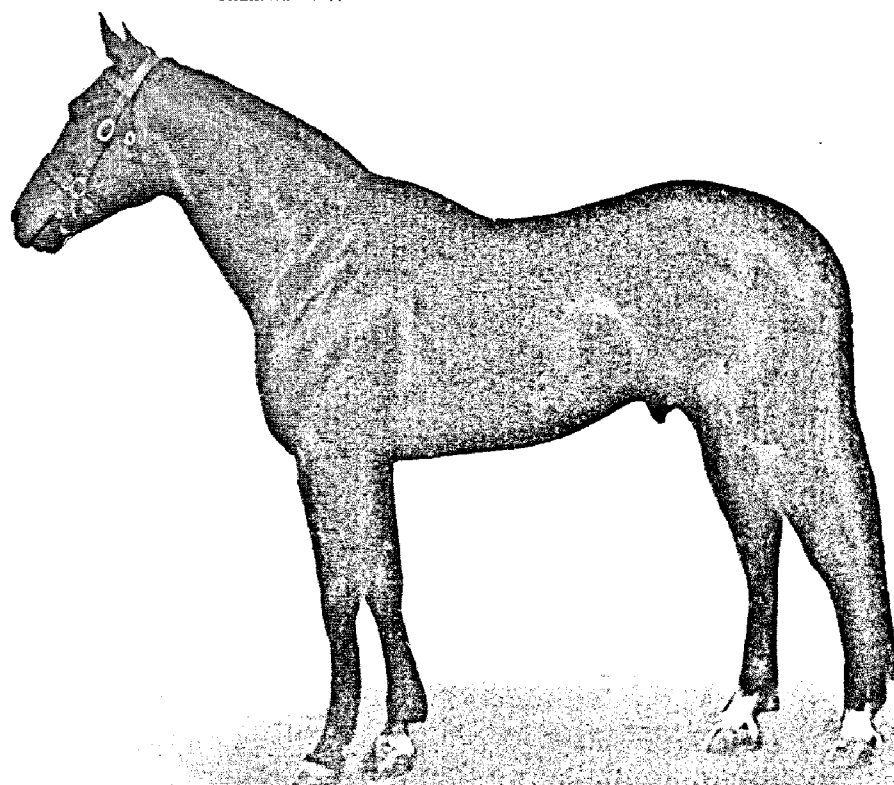
Цѣль всякаго взнуздыванія лошади — заставить ее наилучшимъ способомъ повиноваться волѣ всадника. Для достиженія этой цѣли необхо-



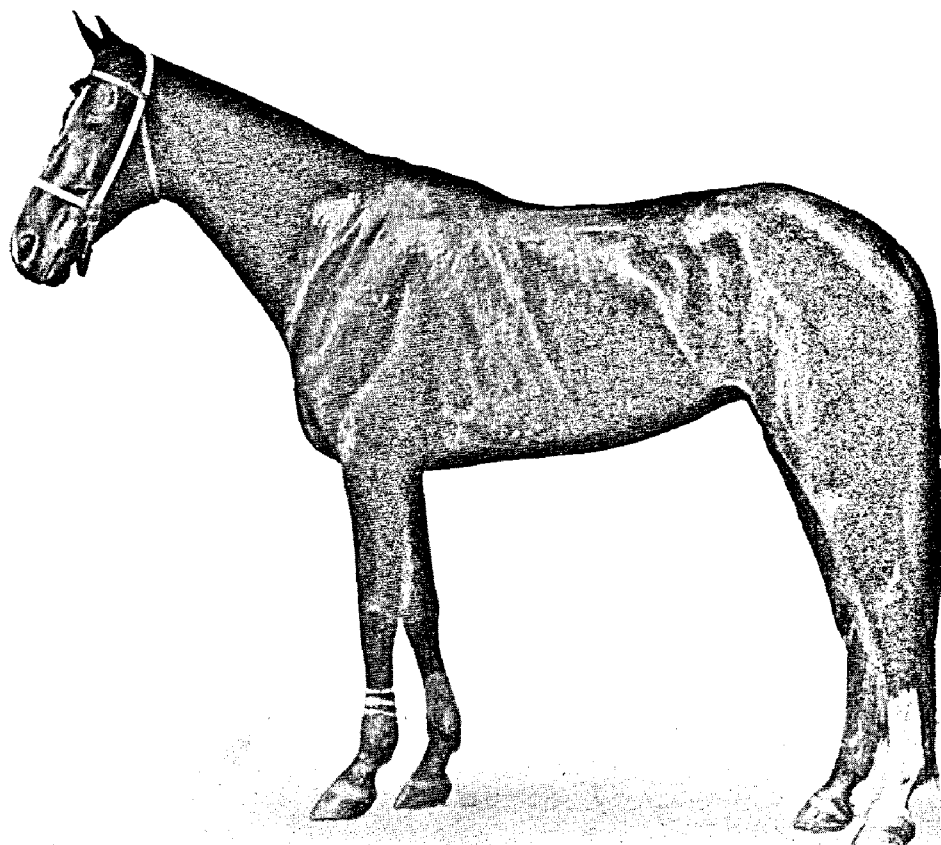
Рис. 233. Мексиканское національное сѣдло.



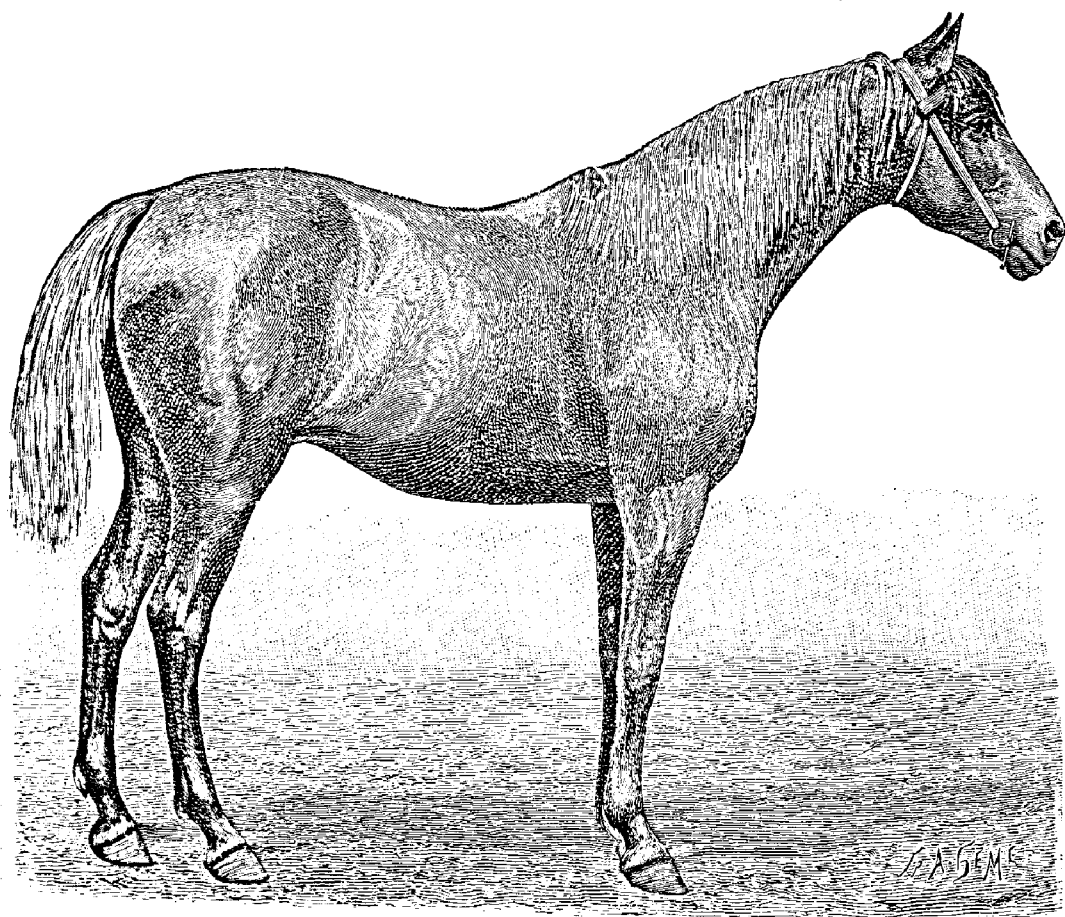
„Карменъ“, рыж. коб., полукровная, дочь „Кордіана“, родилась въ Яновскомъ госуд. заводѣ. Прекрасно скакала на дженгельменскихъ скачкахъ подѣ г. Козловымъ.



Т.-ги. жер. „Вильбурнъ-М“, родился въ 1892 г. въ заводѣ П. П. Паринъ (въ Америкѣ) отъ „Вильтона“ и „Розъ-Лейбурнъ“. Находится въ заводѣ князей Вяземскихъ, гдѣ дала цѣлую серію рѣзвыхъ лошадей: „Обнову“ 2:12; „Центуріона“ 2:13 и 4:33; „Шимозу“ 2:13; „Причуду“ 2:13; „Алфея“ 2:18; „Зола“ 2:18; „Аргонанта“ 4:42; „Трала“ 4:43; „Былину“ 2:20; „Ковчя“ 2:20; „Возова“ 2:10; „Есра“ 1:37; „Изгя“ 2:25; „Искру“ 1:38; „Пытку“ 2:25; „Мгау“ 1:38; „Свару“ 1:25 и др.



„Lou-Dillon“, рыж. коб., родилась в Америкѣ (въ Калифорніи) въ 1898 г. отъ „Sidney-Dillon“, (2:08³/₄) и „Jop-Dillon“. „Лу-Диллонъ“ справедливо называется „королевою турфа“. Рекордъ 1 м. 58¹/₂ с. миля (1/4 мили въ 25³/₄) и 2 м. въ 4-хъ колесномъ экипажѣ. (см. стр. 292, т. I).



„Рулера“, тем.-ги. жер. отъ „Isonomy“ и „Read“, пришелъ въ Россію въ утробѣ матери, скакалъ у насъ прекрасно (выигралъ Дерби) и въ заводѣ гр. Красинскаго произвелъ множество классныхъ скакуновъ: „Смайкъ“, „Мортимеръ“, „Гунгаріанъ“, „Кулодень“, „Ланцелотъ“, „Пиквикъ“, „Узда“, „Асхабадъ“, „Онрули“ и др. Кобылы отъ него („Аллегри“, „Брунхильда“, „Иліасъ“, „Миссъ-Черчилъ“, „Никсъ“ и др.) особенно цѣнны въ заводѣ. Приплодъ „Рулера“ выигралъ у насъ 1.904.253 р. (см. стр. 41, т. I).