

тяжести находился на самой серединѣ сѣдла, такъ какъ только съ этой единственной точки возможно равномерно распредѣлить вѣсъ на всю остальную поверхность.

Если ѣздокъ сидитъ слишкомъ далеко назадъ, то, естественно, давить на заднюю часть сѣдла и черезъ нее на спину лошади, причемъ въ то же время сѣдло должно скользить впередъ, пока не упрется въ холку, которую точно также натираетъ.

При выборѣ сѣдла слѣдуетъ избѣгать слишкомъ большой его ширины, иначе ноги ѣздока не могутъ получить необходимой опоры. Спереди сѣдло отнюдь не должно давить на плечи или сползать на холку.

Подпруги должны быть укрѣплены къ самой серединѣ сѣдла, иначе нарушается равновѣсіе. Многіе употребляютъ только одну подпругу; теперь появилась кожаная подпруга изъ сложеннаго въ длину втрое куска

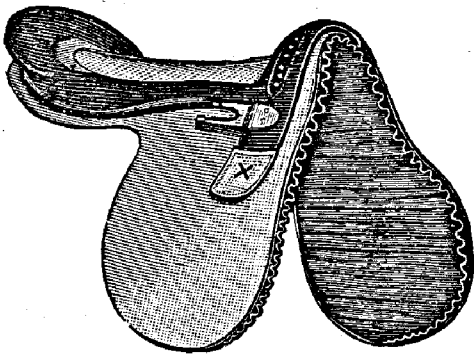


Рис. 222. Panel Numnah.

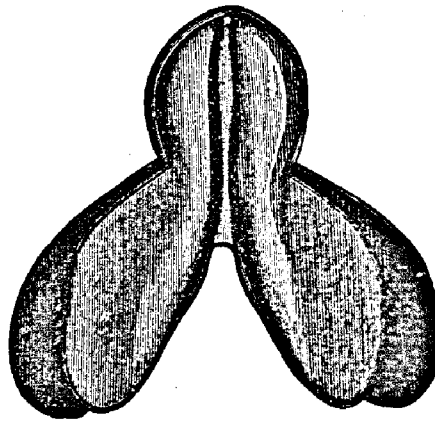


Рис. 223. Англійское сѣдло съ особымъ расположеніемъ подушекъ.

кожи, шириною около полуаршина; она довольно мягка, эластична, удобо-промываема, благодаря устройству, и если за ней хорошо ухаживать, смазывая сѣдельнымъ масломъ, то служить довольно долго.

Относительно верхней поверхности сѣдла, собственно самага сидѣнья, необходимо обращать серьезное вниманіе, чтобы оно находилось въ правильномъ отношеніи къ вѣсу ѣздока. Крупный и грузный ѣздокъ, естественно, требуетъ бѣльшаго сидѣнья, чѣмъ, наоборотъ, маленькій и тощій. Сѣдла, предназначенныя для дальнихъ поѣздокъ и большихъ переходовъ, должны имѣть болѣе помѣстительное сидѣнье, чѣмъ обыкновенныя сѣдла, употребляемыя для катанья. Средній вѣсъ обыкновеннаго сѣдла отъ 14½ до 15 фунтовъ. Если сѣдло легче, то всякое облегченіе покупается цѣной прочности его, къ тому-же легковѣсное сѣдло рѣдко хорошо лежитъ на спинѣ лошади. Легкія скаковыя сѣдла нерѣдко достигаютъ 1½ фунтоваго вѣса, но тутъ ради уменьшенія вѣса игнорируются всѣ удобства. Что касается углубленія въ сидѣньѣ, то это дѣло вкуса: ѣздоки, желающіе имѣть больше удобства, дѣлаютъ сѣдло глубже, представители же верхового спорта, напротивъ, предпочитаютъ возможно бѣльшую плоскость поверхности сидѣнья. Важно только то, чтобы углубленіе находилось въ самомъ центрѣ сѣдла.

Устройство луки тоже весьма разнообразно, но специалисты всегда предпочитают такую, какъ изображено на рис. 224. Филлисъ тоже говорить, что сѣдло не должно быть высоко въ передней лукѣ, такъ какъ будетъ сбивать всадника назадъ. „То же будетъ, но въ обратномъ смыслѣ, если слишкомъ высока задняя лука.“

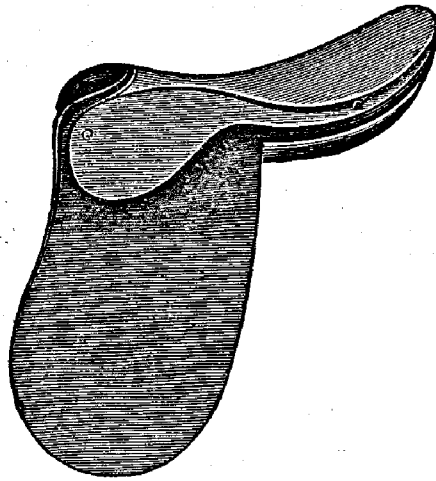


Рис. 224. Англійское сѣдло съ наиболѣе удобнымъ устройствомъ луки.

Боковые части сѣдла или крылья точно также устраиваются различно; ихъ направляютъ впередъ и обратно, нѣсколько назадъ. Сѣдельные мастера руководствуются при этомъ сложениемъ ѣздока, длиной и толщиной его ногъ, хотя все-же и это зависитъ скорѣе отъ вкуса, чѣмъ отъ какихъ либо иныхъ соображеній.

Въ скаковыхъ сѣдлахъ для американской посадки крылья поданы совершенно впередъ, т. е. лежатъ на плечахъ лошади. У итальянскихъ сѣделъ тоже поданы впередъ, но нѣсколько меньше, а подушки замѣнены внутренней подбивкой подъ крыломъ, которая, нѣсколько разворачивая передній обрѣзъ крыла, задерживаетъ колѣно всадника отъ соскальзыванія впередъ. Последнее время итальянцы начали дѣлать сѣдла безъ кожи, изъ одного войлока на желѣзной основѣ.

Филлисъ утверждаетъ, что короткія крылья могутъ натирать ноги ѣздока, а длинныя мѣшаютъ ему чувствовать бока лошади. Изъ этого можно заключить, что крылья должны быть сдѣланы сообразно ногамъ ѣздока.

Большинство англійскихъ сѣделъ снабжены особыми подушками „буфами“, съ цѣлью предоста-

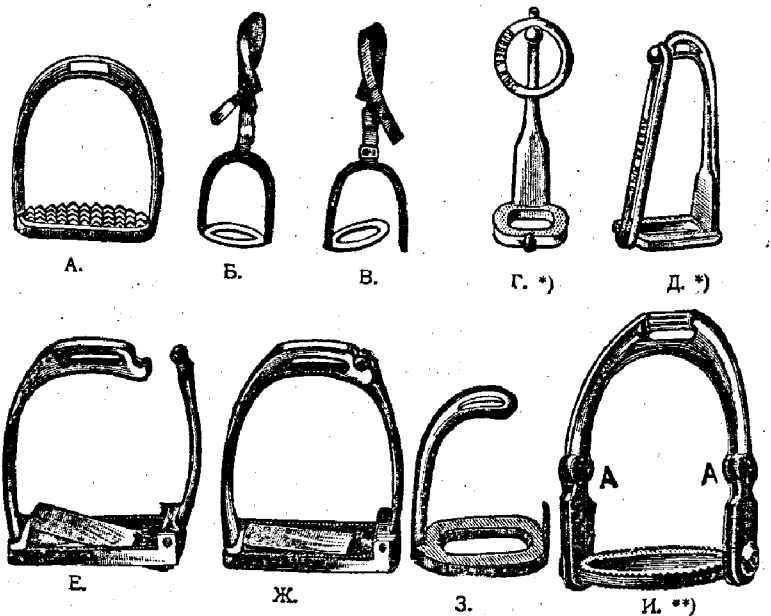


Рис. 225. А. Б. В. Г. Д. Е. Ж. З. И. Стремена со всевозможными приспособленіями.

вить слабому ѣздоку лишнюю точку опоры. Охотники и спортсмены

*) Резиновое кольцо помещается на внутренней сторонѣ. Слѣдуетъ имѣть всегда нѣсколько такихъ колецъ въ запасъ.

***) Около „А“ стремя сгибается въ шалниръ и такимъ образомъ освобождаетъ ногу.