

## Сѣдло.

Когда собственно появились первыя сѣдла, въ точности неизвѣстно, хотя въ 385 г. по Р. Х. во время царствованія греческаго императора Θεодосія, и есть кое-какія указанія о сѣдлахъ, все же повсемѣстное употребленіе сѣдла надо отнести къ началу среднихъ вѣковъ, къ рыцарскимъ временамъ.

Дальнѣйшее развитіе сѣдла шло чуть-ли не у каждаго изъ народовъ своимъ самостоятельнымъ путемъ въ зависимости отъ мѣстныхъ условій. Въ своемъ интересномъ трудѣ Ноланъ отличаетъ пять главныхъ конструкций сѣделъ: турецкія, нѣмецкія, французскія, англійскія и польскія или венгерскія, къ которымъ относится и казачье. Наиболѣе популярное современное сѣдло есть, безъ всякаго сомнѣнія, англійское, а потому и остановимся на немъ.

Мы зашли бы черезчуръ далеко, если-бы подробно остановились на историческомъ ходѣ развитія сѣдла, тѣмъ болѣе, что всѣ сѣдла, даже начала прошлаго столѣтія уже отошли въ область преданій и служатъ нынѣ только украшеніемъ всевозможныхъ музеевъ.

Англійское сѣдло, по большей части, обтягивается свиной кожей, подушки набиваются шерстью или волосомъ, подпруги дѣлаются изъ бѣлой, цвѣтной ткани или плетеныя изъ кожи.

Что касается формы сѣдла, то въ интересахъ постепенности начнемъ описаніе наше съ нижней стороны, прилегающей къ спинѣ лошади.

Сѣдло не должно вплотную облегать тѣло лошади, вопреки мнѣнію многихъ, что этимъ избѣгается соскальзываніе его. Правильно пригнанное сѣдло соприкасается съ тѣломъ лошади въ нѣсколькихъ точкахъ, а не въ одной, иначе были бы постоянныя поврежденія кожи, или такъ называемая набивка. Чѣмъ меньше будетъ нажимъ на одну точку, тѣмъ поверхность сѣдла, прилегающая къ тѣлу лошади, будетъ больше соприкасаться, но не вплотную, а равномерно, распредѣляя вѣсъ ѣздока по всей поверхности сѣдла.

Существуетъ нѣсколько средствъ уменьшить вѣсъ сѣдла, не измѣняя нижней его поверхности, и лучшее изъ нихъ — приготовленіе всего остова изъ тонкаго желѣза, обтянутаго кожей, причемъ мягкія части подушки не прибиты гвоздями, а пришиты.

Новое англійское изобрѣтеніе Panel Numnah, сдѣланное изъ резины, совершенно замѣняетъ подушки; стеганное, какъ показано на рис. 222, оно весьма цѣлесообразно и практично. Потъ не всасывается въ подушки, онѣ не согрѣваются, и потому случаи набивки лошади крайне рѣдки. Точно также нельзя отказать въ практичности устройству подушекъ, какъ изображено на рис. 223. При такомъ расположеніи подушекъ, боковая набивка совершенно невозможна, и въ этомъ — несомнѣнное преимущество такого сѣдла.

Помимо надлежащаго устройства сѣдла представляется еще существенно важнымъ правильное распредѣленіе вѣса ѣздока, чтобы центръ

тяжести находился на самой серединѣ сѣдла, такъ какъ только съ этой единственной точки возможно равномерно распредѣлить вѣсъ на всю остальную поверхность.

Если ѣздокъ сидитъ слишкомъ далеко назадъ, то, естественно, давить на заднюю часть сѣдла и черезъ нее на спину лошади, причемъ въ то же время сѣдло должно скользить впередъ, пока не упрется въ холку, которую точно также натираетъ.

При выборѣ сѣдла слѣдуетъ избѣгать слишкомъ большой его ширины, иначе ноги ѣздока не могутъ получить необходимой опоры. Спереди сѣдло отнюдь не должно давить на плечи или сползать на холку.

Подпруги должны быть укрѣплены къ самой серединѣ сѣдла, иначе нарушается равновѣсіе. Многіе употребляютъ только одну подпругу; теперь появилась кожаная подпруга изъ сложеннаго въ длину втрое куска

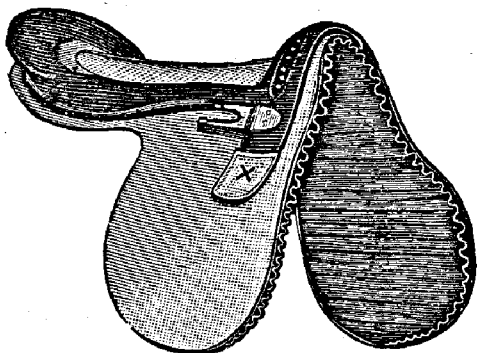


Рис. 222. Panel Numnah.

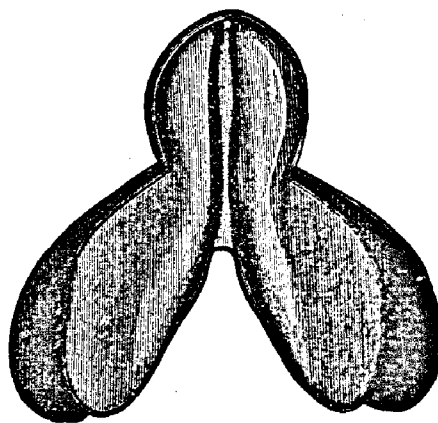


Рис. 223. Англійское сѣдло съ особымъ расположеніемъ подушекъ.

кожи, шириною около полуаршина; она довольно мягка, эластична, удобо-промываема, благодаря устройству, и если за ней хорошо ухаживать, смазывая сѣдельнымъ масломъ, то служить довольно долго.

Относительно верхней поверхности сѣдла, собственно самага сидѣнья, необходимо обращать серьезное вниманіе, чтобы оно находилось въ правильномъ отношеніи къ вѣсу ѣздока. Крупный и грузный ѣздокъ, естественно, требуетъ бѣльшаго сидѣнья, чѣмъ, наоборотъ, маленькій и тощій. Сѣдла, предназначенныя для дальнихъ поѣздокъ и большихъ переходовъ, должны имѣть болѣе помѣстительное сидѣнье, чѣмъ обыкновенныя сѣдла, употребляемыя для катанья. Средній вѣсъ обыкновеннаго сѣдла отъ 14½ до 15 фунтовъ. Если сѣдло легче, то всякое облегченіе покупается цѣной прочности его, къ тому-же легковѣсное сѣдло рѣдко хорошо лежитъ на спинѣ лошади. Легкія скаковыя сѣдла нерѣдко достигаютъ 1½ фунтоваго вѣса, но тутъ ради уменьшенія вѣса игнорируются всѣ удобства. Что касается углубленія въ сидѣньѣ, то это дѣло вкуса: ѣздоки, желающіе имѣть больше удобства, дѣлаютъ сѣдло глубже, представители же верхового спорта, напротивъ, предпочитаютъ возможно бѣльшую плоскость поверхности сидѣнья. Важно только то, чтобы углубленіе находилось въ самомъ центрѣ сѣдла.