

Застарѣлыя наминки излѣчиваются лишь постепенно тщательнымъ уходомъ за копытами и разумной ковкой. Главная цѣль ухода за копытами состоитъ въ томъ, чтобы копыто сохраняло свою мягкость и упругость: что же касаетсяковки, то для легкихъ лошадей употребляется вышеописанная трехчетвертная подкова; къ тяжелымъ же лошадямъ со слабыми пяточными стѣнками примѣняютъ круглую подкову, у которой часть, соотвѣтствующая наминкѣ, отсутствуетъ (рис. 190), благодаря чему подошвенный край большой стѣнки не подвергается никакому давлению. Ту же самую цѣль преслѣдуетъ такъ называемая патентованная стрѣлочная подкова (рис. 191).

Полнаго осужденія, конечно, заслуживаетъ любимый плохими кузнецами способъ вырѣзывать уголь подошвы копытнымъ ножомъ и наполнять рану растопленнымъ сахаромъ, крѣпкой водкой и т. п. То же самое можно сказать о неразумномъ употребленіи подковъ слишкомъ отогнутыхъ или съ такъ называемыми перемѣщенными шипами.

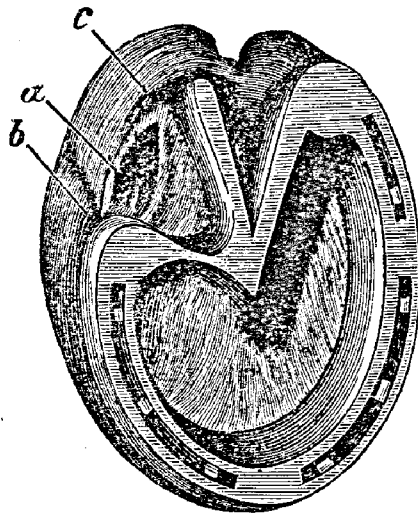
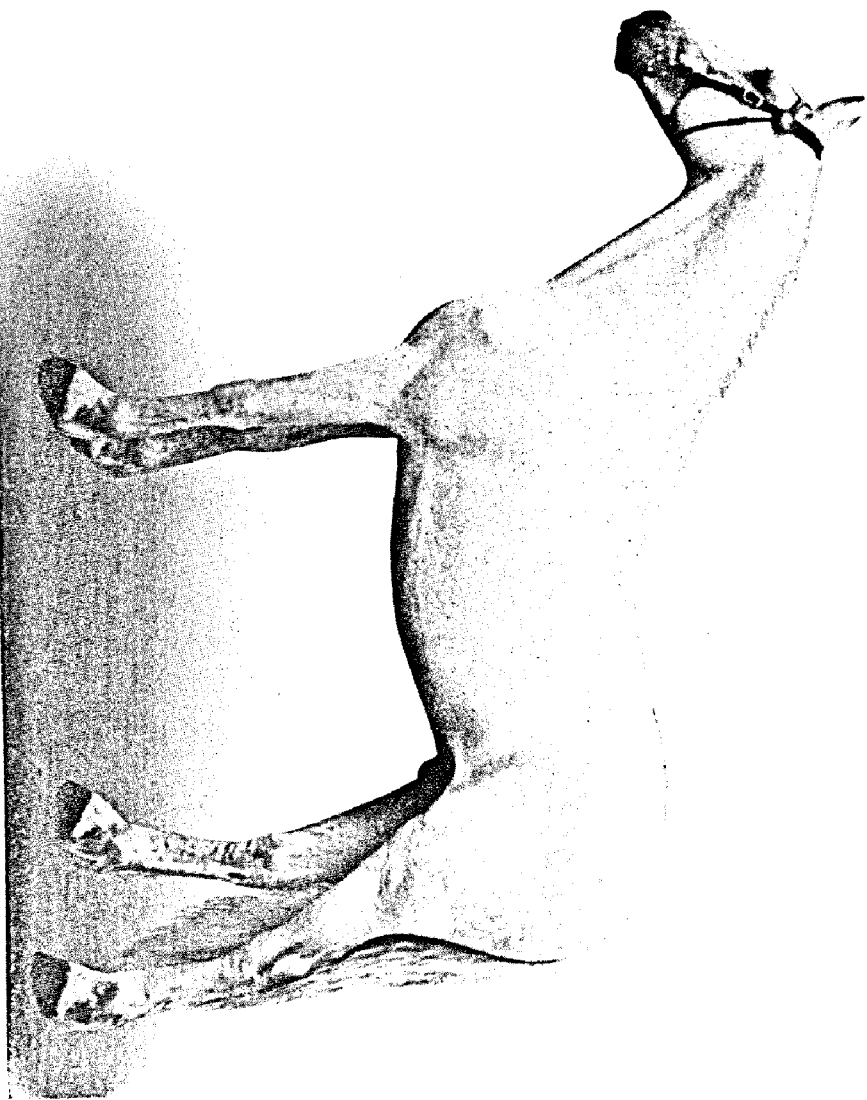


Рис. 191. Патентованная стрѣлочная подкова для: а—наминки; б—для боковой роговой трещины и с— для односторонняго, сжатаго копыта.

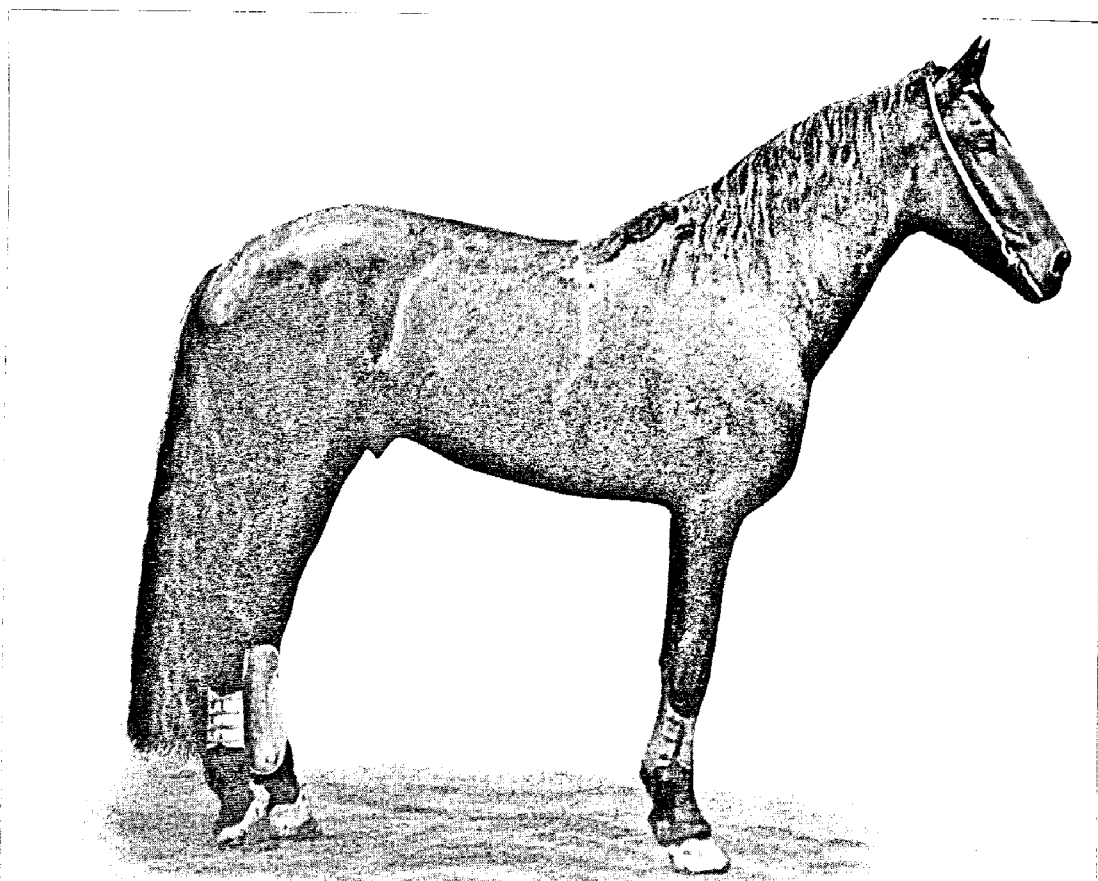
Засѣканіемъ называются такія неправильныя движенія, при которыхъ лошадь одной ногой ударяетъ или задѣваетъ о внутреннюю поверхность сосѣдней ноги. Лошади засѣкаются большею частью на рыси и задними ногами. Засѣканіе, разумѣется, можетъ быть болѣе сильное или слабое. При легкой формѣ засѣканія кожа, покрывающая внутреннюю поверхность бабки одной ноги, совершенно поверхностно повреждается пяточной стѣнкой сосѣдней ноги или краемъ внутренней вѣтви подковы, такъ что остаются только голыя пятна. Такое засѣканіе встрѣчается глав-

нымъ образомъ тогда, когда лошади сильно устали или продолжительно шли рысью. Лошади же, засѣкающіяся даже при незначительномъ понуканіи или небрежности со стороны кучера, страдаютъ опасной формой засѣканія, при которой боковая и пяточная стѣнки копыта бьютъ о сосѣдную ногу и причиняютъ такіе сильные ушибы, которые могутъ повлечь за собой значительную хромоту и нагноеніе. При самомъ сильномъ засѣканіи безъ предварительной усталости зацѣпная стѣнка копыта на рыси сильно ранитъ внутреннюю поверхность бабки, а также внутреннюю поверхность пясти, иногда даже запястье, вслѣдствіе чего можетъ образоваться болѣзнь сухожилія, наконники и воспаленіе надкостницы.

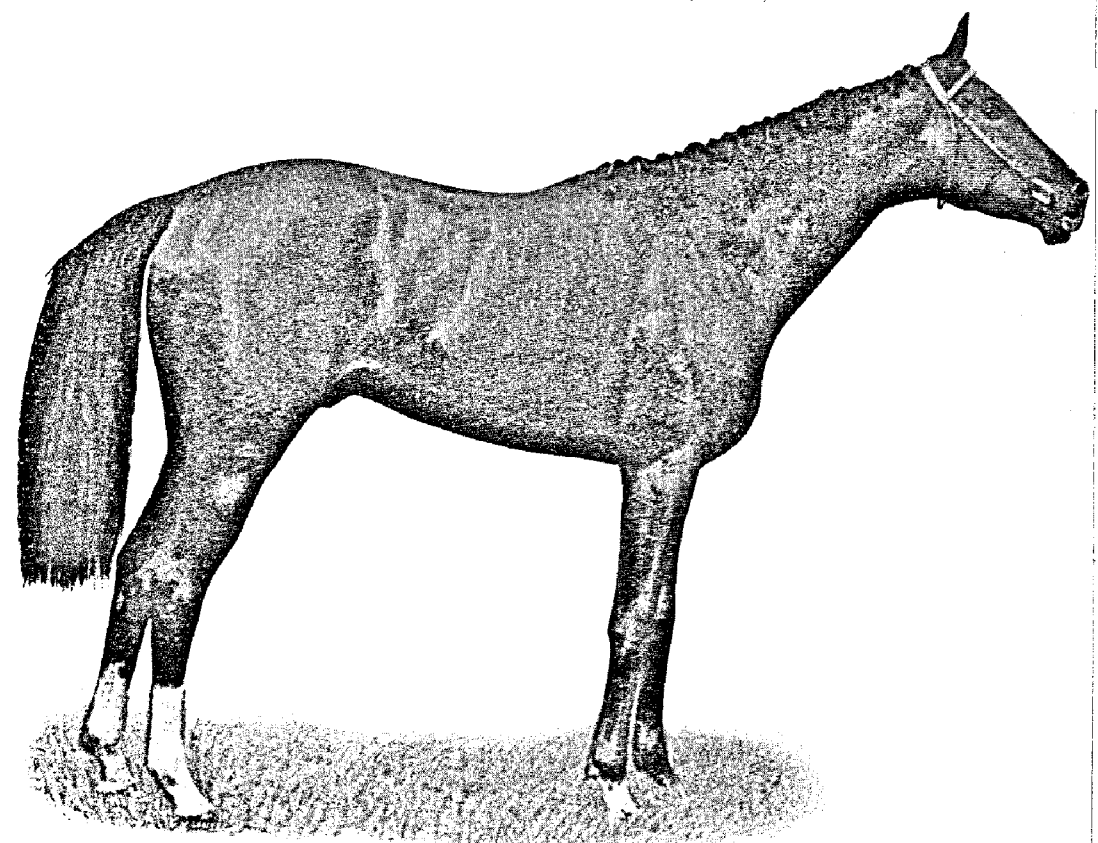
Причины засѣканія бываютъ весьма разнообразны. Чаще всего онѣ заключаются въ слабости, зависящей отъ переутомленія, недостаточности питанія или старости, далѣе въ небрежномъ, неправильномъ управленіи со стороны сѣдока, неправильной закладкѣ, неправильной постановкѣ ногъ на ходу, неправильной формѣ копыта (слишкомъ высокія, большія



„Романдный“, бвл. жер., родился в 1894 г. в заводе Н. П. Мамютина от „Летучего“ (рек. 5:08 в простях дрозжах) и „Романды“ (рек. 5:36<sup>1</sup>/<sub>4</sub> в простях дрозжах). Сам „Романдный“ выиграл 27233 р. и показал на 3 вер. 4 м. 48 с., а на 4—6 м. 34 с. с доп. нителным весом за выигранные (в 1900 г.) Императорского приза в Москве. Дети „Романдного“, рожденные в заводе А. Г. Афанасьева выиграли за 4 года почти 350 тысяч рублей, и во главе их стоит феноменальный „Крыль“ (2:88<sup>3</sup>/<sub>8</sub> и 4:25<sup>1</sup>/<sub>8</sub>). Из оставшихся его детей надо отметить: „Лунатика“ 4:53<sup>3</sup>/<sub>4</sub>, „Мудрец“ 2:21<sup>5</sup>/<sub>8</sub>, „Лев-Моето“ 4:49<sup>7</sup>/<sub>8</sub>, „Урмяго“ 4:50<sup>3</sup>/<sub>8</sub>, „Роману“ 5:9<sup>1</sup>/<sub>4</sub>, „Ужнику“ 5:8<sup>1</sup>/<sub>4</sub>, „Абсурда“ 4:48. В настоящее время старший „Романдный“ куплен в завод № И. И. Бутовича, выдвинутого преобразованном составом заводских маток, и мы уверены, что красавец „Романдный“ успеет еще дать ряд классных рысаков во стану русского коннозаводства, а не американского, о котором у нас так заботятся. На Всероссийской выставке 1910 г. в Москве „Романдный“ получил серебряную медаль и удостоен был высшей Царской награды.



„Бунчук“, вор. жер., род. въ зав. А. и В. Ф. Шереметевыхъ въ 1907 г. отъ „Корешка“ (2.30<sup>1</sup>/<sub>2</sub>, зав. А. А. Стаховича) и „Барской“ (5.16<sup>2</sup>/<sub>3</sub>, зав. Ф. А. Шереметева, дочери „Ларчика“ 2.35, зав. Н. П. Малютина). „Бунчук“—побѣдитель рысистаго Дерби въ Москвѣ 1911 г. (20.000 р.) б. сб. 2.17<sup>6</sup>/<sub>10</sub>. На Всероссійской выставкѣ въ Москвѣ (1910 г.) „Бунчук“ получилъ 2-ю денежную премию въ 300 р. и право на мал. сер. медаль. Рекордистъ 3-хъ лѣтняго возраста (1'28<sup>1</sup>/<sub>2</sub>”).



„Флореаль“, рыж. жер., родился у Е. И. и М. И. Лазаревыхъ въ 1908 г. отъ „Florisel II“ и „Миссъ-Черчилль“ (дочь Руллера). „Флореаль“, выдающийся трехлѣтокъ своего гола, выигралъ Пролѣтъ и Дерби въ Варшавѣ и въ Москвѣ. На выставкѣ 1911 г. въ Царскомъ Селѣ удостоился 1-й денежной преміи и золотой медали. Окончивъ свою блестящую скаковую карьеру въ 3-хъ лѣтнемъ возрастѣ „Флореаль“ въ этомъ-же году поступилъ въ заводъ, гдѣ его высокое происхождение, скаковыя способности и прекрасное сложеніе могутъ сдѣлать его особенно цѣннымъ производителемъ.

и косыя копыта), путающемся, скрещивающемся ходѣ, а главное—въ неправильной ковкѣ (слишкомъ большія, тяжелыя и широкія подковы съ высокими, неправильно поставленными шипами и выдающимися заклепками).

Некованныя лошади рѣдко или вовсе не засѣкаются.

При *льченіи* должно, главнымъ образомъ, стремиться къ устраненію причинъ. Если засѣканіе произошло отъ неправильной ковки, то недостаточно еще знать причину, необходимо установить, какую часть копыта лошадь засѣкается. Иногда это очень простая задача. Обычное явленіе, что соотвѣтствующая часть копыта или подошвы вслѣдствіе засѣканія отполировывается или пачкается кровью. Но часто очень трудно бываетъ найти подобные признаки. Въ такомъ случаѣ, прибѣгаютъ къ смазыванію страдающихъ мѣстъ сырой глиной и пускаютъ лошадь рысью; если глина пристанетъ къ какому-нибудь мѣсту сосѣдней ноги, то именно

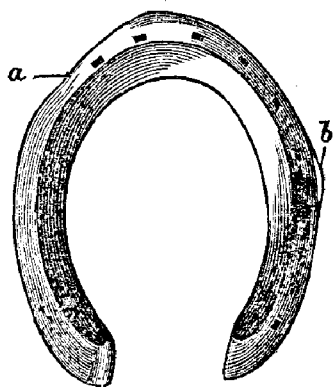


Рис. 192. Правая передняя подкова. Верхняя поверхность.

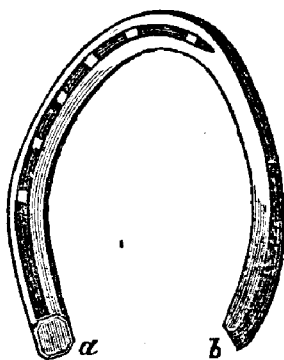


Рис. 193. Правая задняя подкова. Нижняя поверхность. а—наружная вѣтвь съ шипомъ; б—внутренняя скошенная вѣтвь.

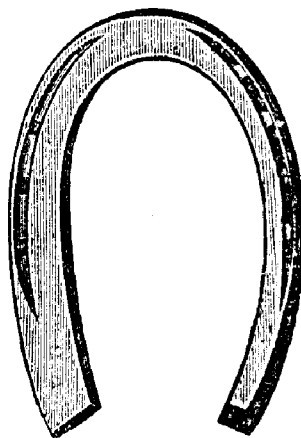


Рис. 194. Американская подкова для засѣкающихся лошадей.

этимъ мѣстомъ и производится засѣканіе. Можно примѣнить съ той же цѣлью и другой способъ, а именно: засѣкающую ногу (копыто и подкову) натираютъ тщательно мѣломъ и лошадь пускаютъ рысью по мостовой (не по лугу или грязи); при послѣдующемъ осмотрѣ этой ноги то мѣсто, которое засѣкается, будетъ стерто.

Лучшей подковой для засѣкающихся лошадей является видоизмѣненная подкова Шарліе (рис. 115 стр. 252). За неимѣніемъ ея могутъ быть пригнаны также легкія полуподковы. Если же по какой-либо причинѣ такой подковы употребить нельзя, то примѣняютъ такъ называемую подкову для засѣкающихся лошадей (рис. 192—194). Примѣненіе этихъ подковъ требуетъ тщательной подготовки копыта, причемъ необходимо слѣдить, чтобы копытная стѣнка засѣкаемой ноги не была слишкомъ высока. Для косыхъ копытъ одной расчистки рѣдко бываетъ достаточно, но приходится примѣнять подкову, внутренняя вѣтвь которой толще и выше наружной.

Относительно расчистки слѣдуетъ упомянуть, что съ тѣхъ частей копыта, которыми лошадь засѣкается, именно съ нижняго края роговой