

наяковка (слишкомъ узкія или короткія подковы, скошенная внутрь верхняя поверхность, слишкомъ плотно притянутая подкова, рѣдкая перековка и т. д.), наконецъ, продолжительная работа на мостовой или слишкомъ твердой почвѣ. Достоинно вниманія, что некованныя лошади при тщательномъ уходѣ за ихъ копытами рѣдко страдаютъ наминками.

Вѣрнѣйшимъ мѣриломъ при опредѣленіи наминокъ является вызываемая ими хромота. Если хромота незначительная и лошадь не щадитъ при этомъ ноги, то беспокоиться нѣтъ основанія. Наминки, сопровождающіяся значительной хромотой, слѣдуетъ, напротивъ, считать опасными. Вообще же извѣстно, что лошади, страдающія наминками, не пригодны для быстрой работы по мостовой и по твердой почвѣ.

При лѣченіи должно, конечно, стремиться, прежде всего, къ тому, чтобы устранить причины. Если таковыя заключаются въ неравномѣрномъ обремененіи пяточныхъ стѣнокъ, то дѣйствительнымъ средствомъ является соотвѣтствующая расчистка. Если же, напротивъ, наминки образовались вслѣдствіе тонкихъ или сжатыхъ пятокъ, то на подковѣ необходимо сдѣлать горизонтальную верхнюю поверхность и снять съ больныхъ пятокъ рашпилемъ такое количество рога, чтобы между ними и подковой образовалось пространство, приблизительно въ 1 милл. Въ тѣхъ случаяхъ, когда наминки произошли вслѣдствіе склонности пяточныхъ стѣнокъ расширяться, на примѣръ, на плоскихъ копытахъ, верхняя поверхность не должна быть горизонтальна, но, наоборотъ, нѣсколько скошена внутрь. Дальнѣйшее лѣченіе рѣдко бываетъ необходимо, особенно если лошадь не хромотаетъ, какъ большею частью бываетъ при сухихъ, не гнойныхъ наминкахъ; во всякомъ случаѣ за копытомъ долженъ быть тщательный уходъ, и его должно размягчать. При незначительной хромотѣ примѣняются, кромѣ того, холодные компрессы.

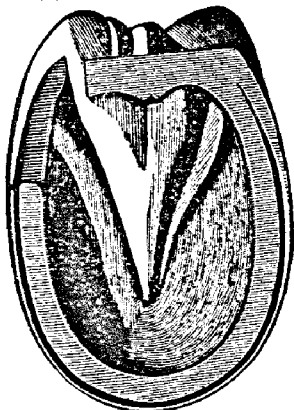


Рис. 190. Круглыя подковы для копытъ съ наминками.

Значительная хромота, а также сильно повышенная температура и боль въ заднихъ частяхъ копыта указываетъ на присутствіе гноя, и въ этомъ случаѣ слѣдуетъ позаботиться объ его удаленіи. Разумѣется, операція эта можетъ быть поручена только ветеринарному врачу, и только въ крайнемъ случаѣ (времени терять нельзя!) къ ней приходится приступать самому хозяину неспециалисту. Опредѣляется мѣсто гнойника легкими постукиваніями твердымъ предметомъ или пробирными щипцами по подошвѣ. На чувствительномъ мѣстѣ рогъ подошвы вырѣзается копытнымъ ножомъ до мясныхъ частей, гной выпускается и послѣ дезинфекціи рана закрывается повязкой.

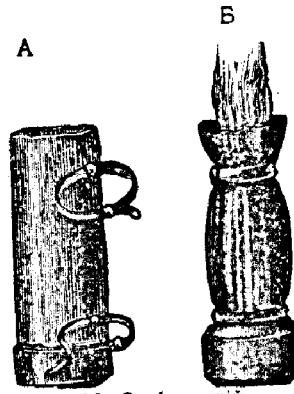


Рис. 189. Освѣжающій аппаратъ.

Застарѣлыя наминки излѣчиваются лишь постепенно тщательнымъ уходомъ за копытами и разумной ковкой. Главная цѣль ухода за копытами состоитъ въ томъ, чтобы копыто сохраняло свою мягкость и упругость: что же касаетсяковки, то для легкихъ лошадей употребляется вышеописанная трехчетвертная подкова; къ тяжелымъ же лошадямъ со слабыми пяточными стѣнками примѣняютъ круглую подкову, у которой часть, соотвѣтствующая наминкѣ, отсутствуетъ (рис. 190), благодаря чему подошвенный край большой стѣнки не подвергается никакому давлению. Ту же самую цѣль преслѣдуетъ такъ называемая патентованная стрѣлочная подкова (рис. 191).

Полнаго осужденія, конечно, заслуживаетъ любимый плохими кузнецами способъ вырѣзывать уголь подошвы копытнымъ ножомъ и наполнять рану растопленнымъ сахаромъ, крѣпкой водкой и т. п. То же самое можно сказать о неразумномъ употребленіи подковъ слишкомъ отогнутыхъ или съ такъ называемыми перемѣщенными шипами.

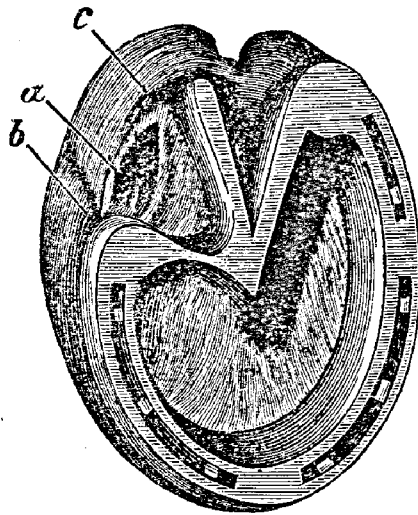


Рис. 191. Патентованная стрѣлочная подкова для: а—наминки; б—для боковой роговой трещины и с—для односторонняго, сжатаго копыта.

Засѣканіемъ называются такія неправильныя движенія, при которыхъ лошадь одной ногой ударяетъ или задѣваетъ о внутреннюю поверхность сосѣдней ноги. Лошади засѣкаются большею частью на рыси и задними ногами. Засѣканіе, разумѣется, можетъ быть болѣе сильное или слабое. При легкой формѣ засѣканія кожа, покрывающая внутреннюю поверхность бабки одной ноги, совершенно поверхностно повреждается пяточной стѣнкой сосѣдней ноги или краемъ внутренней вѣтви подковы, такъ что остаются только голыя пятна. Такое засѣканіе встрѣчается глав-

нымъ образомъ тогда, когда лошади сильно устали или продолжительно шли рысью. Лошади же, засѣкающіяся даже при незначительномъ понуканіи или небрежности со стороны кучера, страдаютъ опасной формой засѣканія, при которой боковая и пяточная стѣнки копыта бьютъ о сосѣдную ногу и причиняютъ такіе сильные ушибы, которые могутъ повлечь за собой значительную хромоту и нагноеніе. При самомъ сильномъ засѣканіи безъ предварительной усталости зацѣпная стѣнка копыта на рыси сильно ранитъ внутреннюю поверхность бабки, а также внутреннюю поверхность пясти, иногда даже запястье, вслѣдствіе чего можетъ образоваться болѣзнь сухожилія, наконники и воспаленіе надкостницы.

Причины засѣканія бываютъ весьма разнообразны. Чаще всего онѣ заключаются въ слабости, зависящей отъ переутомленія, недостаточности питанія или старости, далѣе въ небрежномъ, неправильномъ управленіи со стороны сѣдока, неправильной закладкѣ, неправильной постановкѣ ногъ на ходу, неправильной формѣ копыта (слишкомъ высокія, большія