

*Льченіе.* Поверхностные расщепы не требуют никакого льченія. Такіе расщепы отрастаютъ все ниже и ниже и постепенно исчезаютъ сами собой. Тѣмъ не менѣе совѣтуютъ копыто размягчать и заполнять расщепы древесной смолой или искусственнымъ рогомъ, чтобы постороннія тѣла не могли въ нихъ проникнуть.

Проницающіе расщепы или такіе, которые находятся ближе къ вѣнчику, излѣчиваются подобно проницающимъ роговымъ трещинамъ, то-есть, роговые края утончаютъ копытнымъ ножомъ и рашпилемъ настолько, чтобы они не могли оказывать давления на мягкія части. Если же произошло ущемленіе близлежащихъ мягкихъ частей, то нужно дѣлать холодные компрессы, а затѣмъ заворачивать крѣпко ногу паклей, пропитанной свинцовымъ уксусомъ. При ковкѣ стараются не вбивать гвоздей въ томъ мѣстѣ, гдѣ находится расщепъ, и заботятся о томъ, чтобы эта часть стѣнки не прилегалась къ подковѣ.

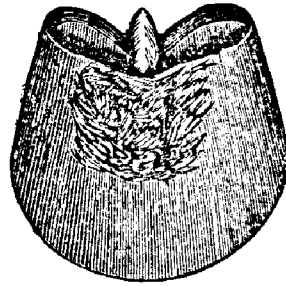


Рис. 183. Копыто съ роговымъ расщепомъ.

Если вслѣдствіе естественнаго роста роговой стѣнки расщепъ опустился до подошвеннаго края, то рыхлую часть стѣнки подъ расщепомъ срѣзываютъ ножомъ и образовавшееся отверстіе заполняютъ искусственнымъ рогомъ.

Такъ какъ засѣчка вѣнчика—наиболѣе частая причина расщепов—нерѣдко встрѣчается у лошадей, страдающихъ оглуменіемъ, то къ лошади, на копытѣ которой оказались признаки расщепов, слѣдуетъ всегда относиться съ недоувѣріемъ.

**Пустая стѣнка.** Подъ пустой стѣнкой подразумѣвается отдѣленіе роговой стѣнки отъ мясной на мѣстѣ бѣлой линіи (рис. 184). Отставшая стѣнка означаетъ отдѣленіе роговой стѣнки отъ роговой подошвы, причемъ рогъ бѣлой линіи частью разрушенъ. Отставшая стѣнка можетъ быть опредѣлена только на некованномъ копытѣ и только тогда, когда бѣлая линія очищена отъ грязи, попавшей въ эту щель. Разрушенный рогъ имѣетъ здѣсь видъ сѣраго порошка дурнаго запаха. Только по удаленіи порошка можно судить о величинѣ образовавшагося отдѣленія.

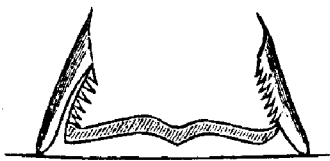


Рис. 184. Поперечный разрѣзъ копыта съ отставшей правой стѣнкой и съ пустой лѣвой.

Отставшія стѣнки бываютъ часто на плоскихъ или полныхъ копытахъ, а также на копытахъ съ мягкимъ рогомъ и слабыми стѣнками. Обыкновенное ихъ мѣсто нахожденія—на внутренней боковой или пяточной стѣнкѣ переднихъ копытъ. Чѣмъ ближе къ пяткамъ отставшая стѣнка и чѣмъ шире пространство въ бѣлой линіи, тѣмъ предсказаніе менѣе благоприятно. Лошади, страдающія этой болѣзью, непригодны для работы на твердой почвѣ или на мостовой уже потому, что отставаніе стѣнки легко повторяется.

**Причины.** Главная причина образованія отставшей стѣнки заключается въ чрезмѣрномъ расширеніи плоскости подошвеннаго края копыта, чѣмъ и объясняется частое страданіе этой болѣзью широкихъ копытъ. Къ

внѣшнимъ причинамъ принадлежить: неправильный уходъ за копытами, слѣдствіемъ чего является неблагопріятное вліяніе сухости, сырости или нечистоты, а также неправильнаяковка, напимѣрь: примѣненіе къ широкимъ копытамъ подковъ съ горизонтальнымъ подошвеннымъ краемъ, слишкомъ крѣпкое притягиваніе гвоздей при заклепываніи, неравноѣрное прилаживаніе подковы и т. д. Стѣнка можетъ отдѣлиться также вслѣдствіе черезчуръ сыро содержаннаго копыта, усиленной работы на твердой почвѣ, чрезмѣрно расчищенной подошвы и подошвеннаго края, прижиганія бѣлой линіи при пригонкѣ подковъ и т. д. Пустая стѣнка, напротивъ, является слѣдствіемъ болѣзненныхъ процессовъ въ мясной стѣнкѣ, гнойныхъ наминокъ, заволоковъ и т. д.

*Лѣченіе.* Сращеніе отдѣлившихся частей роговой стѣнки и подошвы, конечно, немислимо. Отдѣлившаяся стѣнка излѣчивается такимъ образомъ, что образовавшаяся полость отрастаетъ, другими словами, заполняется вновь отросшимъ плотнымъ рогомъ. Главная задача лѣченія заключается, слѣдовательно, въ томъ, чтобы предохранить вновь отрастающій рогъ отъ разъединенія. Съ этой цѣлью необходимо тщательно очистить всѣ пустыя мѣста отъ рыхлаго рога и другихъ нечистотъ, заполнить ихъ какимъ-либо мягкимъ клейкимъ веществомъ, какъ напимѣрь, древесной смолой, венеціанскимъ терпентиномъ, дегтемъ (искусственный рогъ Дефая, вслѣдствіе твердости, непригоденъ) или паклей, чтобы никоимъ образомъ въ этихъ мѣстахъ не могли снова накопляться песокъ, грязь, мелкіе камни или что-либо въ этомъ родѣ. Кромѣ того необходимо, конечно, устранить внѣшнія причины, если онѣ извѣстны. Чтобы предупредить дальнѣйшее отдѣленіе этой стѣнки кверху, нужно расчистить подошвенный край въ отдѣлившемся мѣстѣ такимъ образомъ, чтобы онъ не соприкасался съ подковой. На подковѣ безъ шиповъ слѣдуетъ сдѣлать широкою верхнюю поверхность; при копытахъ съ очень косыми стѣнками эта поверхность должна быть нѣсколько скошена внутрь и на подковѣ должны быть затянута боковые отвороты. Вбиванія гвоздей въ отдѣлившуюся стѣнку слѣдуетъ, конечно, избѣгать. При сильномъ отдѣленіи стѣнки, распространившемся на большую часть подошвеннаго края, совѣтуютъ примѣненіе круглой подковы.

Съ пустой стѣнкой поступаютъ такимъ же образомъ. Но такъ какъ эта болѣзнь неизлѣчима, то лѣченіемъ стоитъ добиваться лишь предупрежденія слишкомъ дурныхъ послѣдствій. Къ сожалѣнію, у лошадей, быстро работающихъ, въ этомъ отношеніи немногаго можно достигнуть. Кровный жеребецъ „Креси“, тренировку котораго въ Москвѣ мы имѣли случай наблюдать изо дня въ день, страдалъ пустой стѣнкой праваго копыта, и хотя этого жеребца лѣчили по всѣмъ правиламъ искусства, достаточно было нѣсколько твердаго грунта, чтобы сдѣлать его, если не совсѣмъ неспособнымъ къ состязанію, то, по крайней мѣрѣ, менѣе увѣреннымъ на ходу.

*Гниеніе стрѣлки* заключается въ гнилостномъ разложеніи рога стрѣлки, которое, начиная отъ средней бороздки, распространяется оттуда и на сосѣднія части стрѣлки. Ближайшимъ слѣдствіемъ этого процесса бываетъ