

Льченіе. Поверхностные расщепы не требуют никакого льченія. Такіе расщепы отрастаютъ все ниже и ниже и постепенно исчезаютъ сами собой. Тѣмъ не менѣе совѣтуютъ копыто размягчать и заполнять расщепы древесной смолой или искусственнымъ рогомъ, чтобы постороннія тѣла не могли въ нихъ проникнуть.

Проницающіе расщепы или такіе, которые находятся ближе къ вѣнчику, излѣчиваются подобно проницающимъ роговымъ трещинамъ, то-есть, роговые края утончаютъ копытнымъ ножомъ и рашпилемъ настолько, чтобы они не могли оказывать давления на мягкія части. Если же произошло ущемленіе близлежащихъ мягкихъ частей, то нужно дѣлать холодные компрессы, а затѣмъ заворачивать крѣпко ногу паклей, пропитанной свинцовымъ уксусомъ. При ковкѣ стараются не вбивать гвоздей въ томъ мѣстѣ, гдѣ находится расщепъ, и заботятся о томъ, чтобы эта часть стѣнки не прилегалала къ подковѣ.

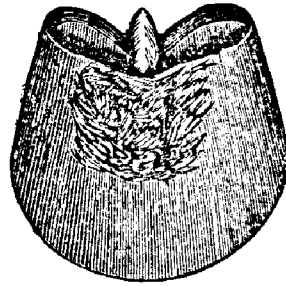


Рис. 183. Копыто съ роговымъ расщепомъ.

Если вслѣдствіе естественнаго роста роговой стѣнки расщепъ опустился до подошвеннаго края, то рыхлую часть стѣнки подъ расщепомъ срѣзываютъ ножомъ и образовавшееся отверстіе заполняютъ искусственнымъ рогомъ.

Такъ какъ засѣчка вѣнчика—наиболѣе частая причина расщепаванія—нерѣдко встрѣчается у лошадей, страдающихъ оглуменіемъ, то къ лошади, на копытѣ которой оказались признаки расщепаванія, слѣдуетъ всегда относиться съ недоувѣріемъ.

Пустая стѣнка. Подъ пустой стѣнкой подразумѣвается отдѣленіе роговой стѣнки отъ мясной на мѣстѣ бѣлой линіи (рис. 184). Отставшая стѣнка означаетъ отдѣленіе роговой стѣнки отъ роговой подошвы, причемъ рогъ бѣлой линіи частью разрушенъ. Отставшая стѣнка можетъ быть опредѣлена только на некованномъ копытѣ и только тогда, когда бѣлая линія очищена отъ грязи, попавшей въ эту щель. Разрушенный рогъ имѣетъ здѣсь видъ сѣраго порошка дурнаго запаха. Только по удаленіи порошка можно судить о величинѣ образовавшагося отдѣленія.

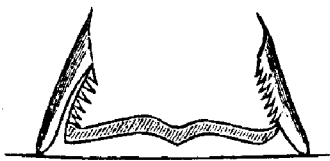


Рис. 184. Поперечный разрѣзъ копыта съ отставшей правой стѣнкой и съ пустой лѣвой.

Отставшія стѣнки бываютъ часто на плоскихъ или полныхъ копытахъ, а также на копытахъ съ мягкимъ рогомъ и слабыми стѣнками. Обыкновенное ихъ мѣсто нахожденія—на внутренней боковой или пяточной стѣнкѣ переднихъ копытъ. Чѣмъ ближе къ пяткамъ отставшая стѣнка и чѣмъ шире пространство въ бѣлой линіи, тѣмъ предсказаніе менѣе благоприятно. Лошади, страдающія этой болѣзнью, непригодны для работы на твердой почвѣ или на мостовой уже потому, что отставаніе стѣнки легко повторяется.

Причины. Главная причина образованія отставшей стѣнки заключается въ чрезмѣрномъ расширеніи плоскости подошвеннаго края копыта, чѣмъ и объясняется частое страданіе этой болѣзнью широкихъ копытъ. Къ