

нокъ съ кровотеченіемъ и хромотой. Эти трещины были вылѣчены такимъ же образомъ, несмотря на усиленную работу лошади во время маневровъ“.

Съ іюля 1890 г. Рись лѣчилъ такимъ образомъ 27 трещинъ и между прочимъ девять плоскихъ копытъ съ сильно сжатыми пяточными стѣнками, шесть копытъ со сжатыми въ пяткахъ, одно тупое копыто, одно полусжатое и одно полуширокое. Послѣ операціи обнаженныя мягкія части покрылись роговымъ слоемъ, заполнившимъ мало-по-малу всю трещину. На этомъ мѣстѣ вѣнчика наростало всегда слишкомъ много рога, который черезъ каждые три дня приходилось снимать рашпилемъ. Если трещина находилась ближе къ пяткамъ, то подкова здѣсь не плотно пригонялась, если же трещина была болѣе спереди, то на подошвенномъ краѣ дѣлался полудунный вырѣзь. Изъ 27 страдавшихъ трещинами лошадей, нѣкоторыя лѣчились безуспѣшно въ теченіе 6 и болѣе лѣтъ. По излѣченіи трещинъ, улучшилась также и форма всѣхъ 27 копытъ, а также исчезло сжатіе внутренней стѣнки. Круглыя подковы примѣнялись къ этимъ копытамъ въ теченіе 5—6 мѣсяцевъ.

Что касается предложеннаго Петерсомъ и Рисомъ способа сниманія краевъ трещины, то это—старое испытанное средство. Многіе спеціалисты, однако, не довольствуются имъ и примѣняютъ еще какой-либо изъ существующихъ способовъ скрѣпленія. Также распространено натираніе вѣнечнаго края какимъ-нибудь легко раздражающимъ средствомъ, напр., шпанской мушкой, жидкимъ лавровымъ масломъ и т. п. Прижигательное желѣзо также въ большомъ употребленіи. При сквозныхъ зацѣпныхъ трещинахъ подошвенный край зацѣпной стѣнки расчищается настолько, что отстоитъ отъ подковы на 4—6 милл.; на подковѣ дѣлаются также два боковыхъ отворота, назначеніе которыхъ—сдерживать разъединенныя части копыта (см. рис. 182).

При лѣченіи треснувшихъ копытъ лошадь не слѣдуетъ вообще употреблять въ работу до отрастанія рога на 1—2 сант.

Если части мясной стѣнки выходятъ наружу между краями трещинъ, то лѣченіе лошади должно быть поручено ветеринарному врачу. То же самое можно сказать о трещинахъ, сопровождающихся сильной хромотой и нагноеніемъ.

**Расщепъ.** Расщепомъ называется разъединеніе въ роговой стѣнкѣ идущее поперекъ роговыхъ трубочекъ (рис. 183). Разъединенія могутъ быть или поверхностными—и въ такомъ случаѣ они вполне безвредны—или же проникаютъ до мясныхъ частей.

**Причины.** Расщепы образуются нерѣдко вслѣдствіе нагноенія внутри рогового башмака; частью они происходятъ также отъ засѣчекъ вѣнчика и, наконецъ, оттого, что роговыя трубочки на очень сухихъ со сжатыми стѣнками копытахъ ломаются. Въ послѣднемъ случаѣ расщепы образуются въ нижнихъ частяхъ роговой стѣнки, но не на вѣнчикѣ. Кромѣ того, пропиливаніе рашпилемъ при заклепываніи копытныхъ гвоздей можетъ дать поводъ къ образованію расщеповъ.

*Льченіе.* Поверхностные расщепы не требуют никакого льченія. Такіе расщепы отрастаютъ все ниже и ниже и постепенно исчезаютъ сами собой. Тѣмъ не менѣе совѣтуютъ копыто размягчать и заполнять расщепы древесной смолой или искусственнымъ рогомъ, чтобы постороннія тѣла не могли въ нихъ проникнуть.

Проницающіе расщепы или такіе, которые находятся ближе къ вѣнчику, излѣчиваются подобно проницающимъ роговымъ трещинамъ, то-есть, роговые края утончаютъ копытнымъ ножомъ и рашпилемъ настолько, чтобы они не могли оказывать давления на мягкія части. Если же произошло ущемленіе близлежащихъ мягкихъ частей, то нужно дѣлать холодные компрессы, а затѣмъ заворачивать крѣпко ногу паклей, пропитанной свинцовымъ уксусомъ. При ковкѣ стараются не вбивать гвоздей въ томъ мѣстѣ, гдѣ находится расщепъ, и заботятся о томъ, чтобы эта часть стѣнки не прилегалала къ подковѣ.

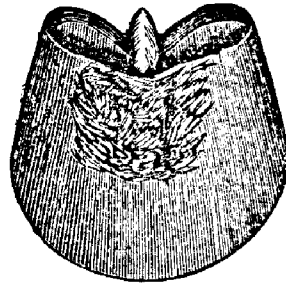


Рис. 183. Копыто съ роговымъ расщепомъ.

Если вслѣдствіе естественнаго роста роговой стѣнки расщепъ опустился до подошвеннаго края, то рыхлую часть стѣнки подъ расщепомъ срѣзываютъ ножомъ и образовавшееся отверстіе заполняютъ искусственнымъ рогомъ.

Такъ какъ засѣчка вѣнчика—наиболѣе частая причина расщепаванія—нерѣдко встрѣчается у лошадей, страдающихъ оглуменіемъ, то къ лошади, на копытѣ которой оказались признаки расщепаванія, слѣдуетъ всегда относиться съ недоувѣріемъ.

**Пустая стѣнка.** Подъ пустой стѣнкой подразумѣвается отдѣленіе роговой стѣнки отъ мясной на мѣстѣ бѣлой линіи (рис. 184). Отставшая стѣнка означаетъ отдѣленіе роговой стѣнки отъ роговой подошвы, причемъ рогъ бѣлой линіи частью разрушенъ. Отставшая стѣнка можетъ быть опредѣлена только на некованномъ копытѣ и только тогда, когда бѣлая линія очищена отъ грязи, попавшей въ эту щель. Разрушенный рогъ имѣетъ здѣсь видъ сѣраго порошка дурнаго запаха. Только по удаленіи порошка можно судить о величинѣ образовавшагося отдѣленія.

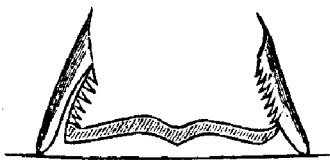


Рис. 184. Поперечный разрѣзъ копыта съ отставшей правой стѣнкой и съ пустой лѣвой.

Отставшія стѣнки бываютъ часто на плоскихъ или полныхъ копытахъ, а также на копытахъ съ мягкимъ рогомъ и слабыми стѣнками. Обыкновенное ихъ мѣсто нахожденія—на внутренней боковой или пяточной стѣнкѣ переднихъ копытъ. Чѣмъ ближе къ пяткамъ отставшая стѣнка и чѣмъ шире пространство въ бѣлой линіи, тѣмъ предсказаніе менѣе благоприятно. Лошади, страдающія этой болѣзью, непригодны для работы на твердой почвѣ или на мостовой уже потому, что отставаніе стѣнки легко повторяется.

*Причины.* Главная причина образованія отставшей стѣнки заключается въ чрезмѣрномъ расширеніи плоскости подошвеннаго края копыта, чѣмъ и объясняется частое страданіе этой болѣзью широкихъ копытъ. Къ