

оно обращается въ горячей водѣ въ клейкую массу, которой можно придавать руками какую угодно форму. При поливаніи холодной водой размягченная масса снова затвердѣваетъ въ теченіе 20—30 минутъ и вновь приобретаетъ характеръ твердаго, кожистаго вещества. Если это вещество разрѣзать на мелкіе куски и разогрѣть въ тиглѣ на слабомъ огнѣ, то оно обратится въ густую, клейкую массу, которая по своимъ свойствамъ похожа на искусственный рогъ Дефая. Оно отличается, однако, отъ роговой массы Дефая тѣмъ, что скоро охлаждается и при этомъ сохраняетъ первоначальную упругость; поэтому, если прибить ее гвоздями къ роговой стѣнкѣ, она съ ней вполнѣ сольется. Роговая же масса Дефая по охлажденіи сгущается и сжимается, вслѣдствіе чего не сливается съ роговой стѣнкой, а дѣйствуетъ, какъ постороннее тѣло. Этотъ искусственный рогъ сохраняетъ при высокой и низкой температурѣ одинаковую упругость,—качество, дѣлающее его особенно пригоднымъ для копытныхъ вкладокъ. Его можно нѣсколько разъ расплавлять и употреблять въ дѣло, тогда какъ роговая масса Дефая теряетъ уже послѣ перваго раза свою клейкость. Наконецъ, этотъ рогъ имѣетъ передъ роговой массой Дефая преимущество дешевизны: тогда какъ кило перваго стоитъ 6 марокъ, кило послѣдней обходится въ 8 марокъ. Случаи, когда „Hufleder kitt“ примѣняется съ особой пользой, слѣдующіе:

- 1) возстановленіе толстаго подошвеннаго края при отставшихъ и пустыхъ стѣнкахъ;
- 2) искусственное возстановленіе части роговой стѣнки при ежовомъ копытѣ;
- 3) приготовленіе вкладокъ для подошвъ. \*)

Полное копыто есть высшая степень плоскаго копыта (рис. 157 и 158). Оно отличается тѣмъ, что тонкая выпуклая подошва его выступаетъ снизу за подошвенный край. Стѣнки его большею частью рыхлы, ломки и покрыты кольцами; очень часто у вѣнчика онѣ имѣютъ впадины. Это копыто обладаетъ всѣми недостатками плоскаго копыта, только въ болѣе высокой степени. Лошади съ такими копытами не годятся для быстрой ѣзды по твердой почвѣ, но могутъ еще принести пользу на мягкой почвѣ, разумѣется, при соответствующемъ обращеніи. При осмотрѣ полнаго копыта всегда нужно принимать во вниманіе соединеніе стѣнки съ подошвой, такъ какъ эта форма копыта обыкновенно сопровождается такъ называемой отставшей стѣнкой.

*Причины* образованія полнаго копыта тѣ же, что и плоскаго. Чѣмъ дольше и сильнѣе дѣйствуетъ одна или нѣсколько изъ этихъ причинъ на плоское копыто, и чѣмъ раньше образуется у лошади такое копыто, тѣмъ вѣроятнѣе переходъ его въ полное копыто \*\*). Др. Мёллеръ въ своемъ въ высшей степени интересномъ сочиненіи утверждаетъ даже,

\*) „Auszug aus den Rapporten über die Krankheiten bei den Dienstpferden der Armee“ pro IV. Quartal 1887.

\*\* ) Möller. „Die Hufkrankheiten des Pferdes“.

что и у взрослых лошадей изъ плоскаго копыта можетъ образоваться полное. Кроме того, причиной бываетъ также наследственность.

*Льченіе* ограничивается тѣмъ, что стараются предотвратить образование полнаго копыта и соединенныхъ съ нимъ невзгодъ, какъ напр., неспособность къ работѣ, хромоту и т. п. Пока стѣнка здорова и есть достаточное количество рога для образования подошвеннаго края, можно примѣнять сильно бухтованную, довольно широкую подкову, которая прикрѣпляется тонкими гвоздями. При этомъ ширина подковы должна быть такова, чтобы покрыть собою всю подошву до стрѣлки. Расчистка подошвеннаго края рашпилемъ производится не горизонтально, а скашивается наружу, чтобы копытная стѣнка прилегала къ подковѣ, которая бухтуется отъ наружнаго края, подъ прямымъ угломъ. Если же стѣнки недостаточны, то подошвенный край слѣдуетъ дополнить искусственнымъ рогомъ, кожей или войлокомъ, чтобы подкова не давила на подошву.

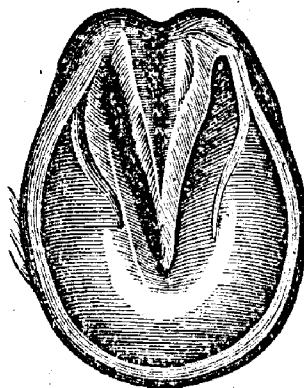


Рис. 157. Полное копыто.

При слабыхъ, низкихъ пяткахъ и порочныхъ боковыхъ стѣнкахъ рекомендуется примѣненіе круглой подковы. Понятно, что слѣдуетъ, по возможности, меньше расчищать подошву и вообще копыто, такъ какъ это ведетъ къ ослабленію подошвы. Нужно только снять съ подошвы омертвѣлый рогъ и вмѣсто того, чтобы размягчать копыто, смазывать его смолой и тѣмъ предохранить его отъ вреднаго вліянія влажности.



Рис. 158. Поперечный разрѣзъ полнаго копыта.

Полное копыто не слѣдуетъ перековывать слишкомъ часто, такъ какъ ломкая и рыхлая роговая стѣнка очень портится, если подкову часто снимать и вновь прибивать. Slѣдуетъ также слѣдить, чтобы лошадь съ полнымъ копытомъ не потеряла подковы, что причинило бы жестокою хромоту.

Если у лошади два полныхъ копыта, то, чтобы не причинить животному сильной боли при ковкѣ, не должно снимать подковы съ обѣихъ ногъ заразъ; необходимо покончить съ одной ногой, прежде чѣмъ приниматься за другую.

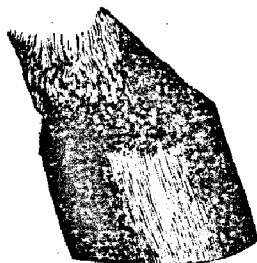


Рис. 159. Торцовое копыто.

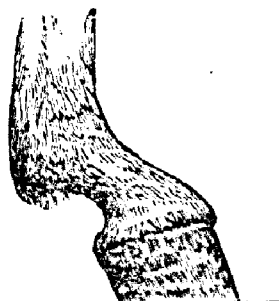


Рис. 160. Медвѣжья лапа.

Г. Беренсъ въ своей „Englischer Hufbeschlag“ высказываетъ взглядъ, что у лошади бываетъ иногда ложное полное копыто, другими словами, такое копыто, которое можно превратить въ плоское, если постепенно снимать лишній рогъ на подошвѣ. Хотя мы не думаемъ обходить молчаніемъ взглядъ уважаемаго специалиста, тѣмъ не менѣе, намъ кажется не-

сомнѣннымъ, что ни одному, даже очень искусному кузнецу еще не удалось обратить настоящее полное копыто посредствомъ расчистки въ плоское.

Прежде чѣмъ приступить къ расчисткѣ подошвы полнаго копыта, слѣдуетъ тщательно убѣдиться, есть ли излишній рогъ, который нужно было бы снять. Начавъ же расчистку безъ предварительнаго осмотра можно причинить лошади непоправимый вредъ.

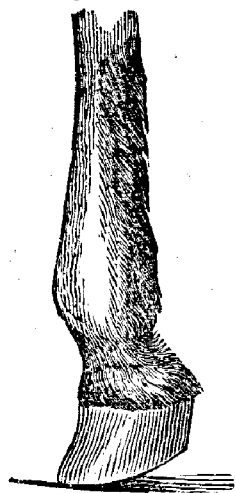


Рис. 161. Козлиная нога.

Торцовое копыто (рис. 159) имѣетъ почти отвѣсную зацѣпную стѣнку и крутыя пятки, которыя почти такъ же высоки, какъ и зацѣпъ. Подошва очень вогнута, а роговая стрѣлка, глубоко лежащая между заворотными стѣнками, слабо развита. Стѣнки торцоваго копыта обыкновенно довольно тонки, рогъ же большею частью хорошаго качества. Торцовое копыто происходитъ отъ различныхъ причинъ.

Оно можетъ быть прирожденное или же происходитъ отъ неправильной постановки конечностей: отъ постановки конечностей назадъ, медвѣжьихъ лапъ (рис. 160), козлиной ноги (рис. 161) и т. п.

Наконецъ, эта форма копыта можетъ образоваться вслѣдствіе неправильной расчистки (если щадить пятки и слишкомъ подрѣзывать зацѣпъ, а также, если примѣнять подкову съ высокими шипами).

Такъ какъ торцовое копыто само по себѣ не причиняетъ лошади серьезнаго вреда, то его причисляютъ къ незначительнымъ недостаткамъ.

Иногда оно даже возмѣщаетъ другіе недостатки, способствуя равномерной постановкѣ копыта.

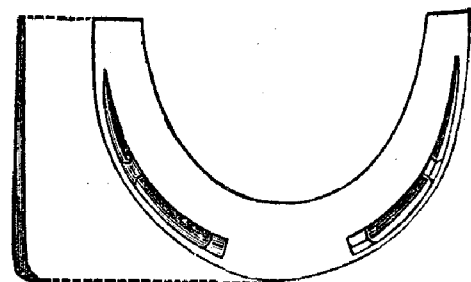


Рис. 162. Полуподкова снизу и съ боку.

Порочнымъ (въ настоящемъ смыслѣ этого слова) торцовое копыто называется только тогда, когда встрѣчается при здоровыхъ, правильно поставленныхъ конечностяхъ.

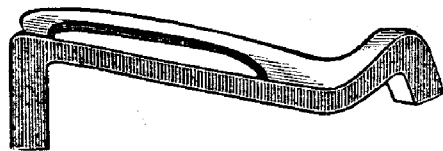


Рис. 163. Утюгообразная подкова.

При лѣченіи это должно быть принято въ вниманіе. Прирожденное торцовое копыто, или сдѣлавшееся такимъ вслѣдствіе болѣзни, никоимъ образомъ не можетъ быть предметомъ особаго лѣ-

ченія, такъ какъ все предпринятое въ этомъ направленіи можетъ причинить животному лишь одинъ вредъ.

Если торцовое копыто образовалось вслѣдствіе неправильнойковки, то дальнѣйшее развитіе болѣзни можетъ быть предупреждено разумной расчисткой. Съ этой цѣлью слѣдуетъ постепенно снимать пятки, щадя въ то же время зацѣпъ и стрѣлку. Этимъ постепенно уменьшается крутое