

Роговая подошва покрываетъ всю мясную подошву (рис. 75f) и состоитъ изъ вогнутой роговой пластинки, которая расположена между подошвеннымъ краемъ роговой стѣны, заворотными стѣнками и остриемъ стрѣлки. На роговой подошвѣ различаютъ наружную вогнутую и внутреннюю выпуклую поверхности, изъ которыхъ послѣдняя покрыта множествомъ маленькихъ отверстій для принятія питательныхъ ворсинокъ мясной подошвы. Наружный край роговой подошвы соединяется съ подошвеннымъ краемъ роговой стѣны посредствомъ бѣлой линіи. Внутренній край образуетъ клинообразный вырѣзь и соприкасается съ заворотными стѣнками и остриемъ стрѣлки (рис. 73).

Подошва не вся одинаковой толщины: на внутреннемъ своемъ краѣ и въ углахъ она тоньше, чѣмъ на наружномъ.

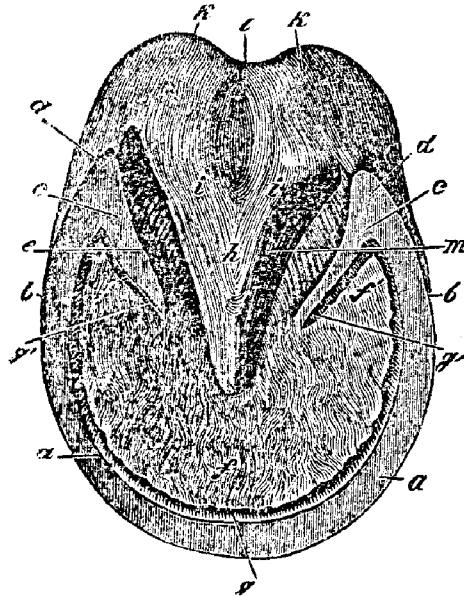


Рис. 75. Нижняя поверхность праваго передняго копыта.

*aa*—подошвенный край зацѣпной стѣнки; *ab*—боковой стѣнки; *bc*—пяточной стѣнки; *d*—пяточные углы; *e*—заворотныя стѣнки; *f*—роговая подошва; *f1*—углы стѣнки; *g*—бѣлая линія; *h*—роговая стрѣлка; *i*—бедря стрѣлки; *k*—мякиши; *l*—средняя бороздка стрѣлки; *m*—наружная бороздка стрѣлки.

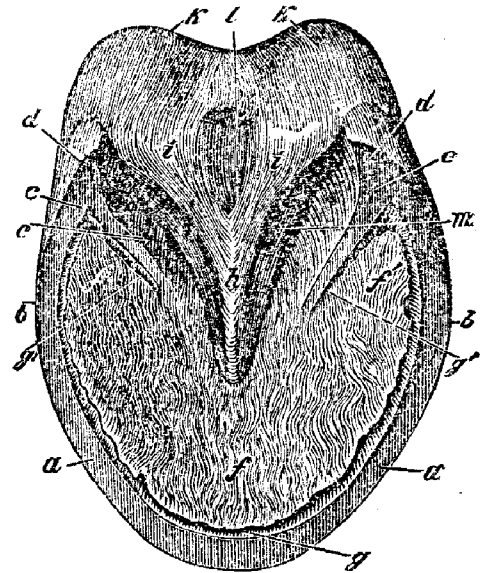


Рис. 76. Нижняя поверхность праваго задняго копыта.

Названія тѣ же, что и на рис. 75.

Назначеніе роговой подошвы—замыкать копыто снизу, предохранять отъ поврежденій расположенныя надъ ней чувствительныя части, способствовать расширенію рогового башмака, а также, въ соединеніи съ подошвеннымъ краемъ роговой стѣны и стрѣлкою, выдерживать тяжесть тѣла.

Роговой стрѣлкой называется (рис. 73 и 74) лежащая непосредственно подъ мясною стрѣлкою, тѣсно съ ней связанная, клинообразная и эластичная часть копыта, занимающая пространство между заворотными стѣнками.

Внутренняя поверхность почти треугольной стрѣлки вогнута и имѣетъ посрединѣ, назади, значительное возвышеніе (рис. 74a), пѣтушій гребешокъ, который дѣлитъ вогнутую поверхность стрѣлки на двѣ бороздки (рис. 74bb).

Наружная поверхность дѣлится посредствомъ бороздки, такъ называемой средней бороздки стрѣлки (рис. 73а), на два бедра (рис. 73с). На каждомъ копытѣ находятся между заворотными стѣнками и стрѣлкой двѣ бороздки, которыя называются наружною и внутреннею бороздками стрѣлки.

Передній конецъ называется остриемъ стрѣлки (рис. 73d).

Назначеніе стрѣлки слѣдующее:

- 1) при опусканіи ноги способствовать расширенію пяточныхъ стѣновокъ;
- 2) помогать подошвѣ выдерживать тяжесть тѣла;
- 3) препятствовать слишкомъ большому суживанію пяточныхъ стѣновокъ;
- 4) уменьшать силу толчковъ, происходящихъ при наступаніи;
- 5) не давать скользить лошади.

Роговыми мякишами называются задніе, округленные концы бедеръ стрѣлки, которые своимъ тонкимъ роговымъ слоемъ покрываютъ мясныя мякиши.

На верхнемъ краѣ роговой стѣнки образуется валикообразное возвышеніе, покрытое рогомъ (роговой вѣнчикъ) и покрывающее мясной вѣнчикъ; рогъ вѣнчика мягокъ и тонокъ, такъ что при мало-мальски сильномъ давленіи на него лошадь ощущаетъ боль. Отъ вѣнчика растетъ внизъ вся роговая стѣнка. Мѣсто перехода рогового вѣнчика въ конецъ называется роговымъ краемъ; отъ него растетъ и, по мѣрѣ отростанія, спускается черезъ роговой вѣнчикъ на всю стѣнку тонкая, почти прозрачная роговая оболочка, называемая глазурью. Глазурь, покрывая почти всю копытную стѣнку, предохраняетъ рогъ послѣдней, во-первыхъ, отъ чрезмѣрнаго пропитыванія влагой, такъ какъ въ водѣ или въ сырости она, какъ гигроскопичное тѣло, набухаетъ и задерживаетъ влагу и, во-вторыхъ, тоже предохраняетъ рогъ и отъ высыханія при жарѣ, потому что первая отдаетъ свою влагу окружающей атмосферѣ и, обращаясь въ тончайшую стекловидную пленку, закрываетъ всѣ тканевыя поры рога стѣнки. Изъ этого ясно, какое громадное значеніе для копыта имѣетъ глазурная оболочка.

Въ дополненіе къ этому краткому очерку анатоміи копыта мы укажемъ на различіе формы переднихъ и заднихъ копытъ.

Переднее копыто (рис. 75) больше, чѣмъ заднее (рис. 76).

Роговая стѣнка задняго копыта круче роговой стѣнки передняго копыта; отношеніе высоты пяточныхъ стѣновокъ къ зацѣпнымъ въ переднемъ копытѣ равно 1: 3, а въ заднемъ = 1: 2; зацѣпной подошвенный край задняго копыта не закругленъ, но болѣе сердцевиденъ; подошва толще и вогнутѣе, чѣмъ на переднемъ копытѣ; зацѣпная стѣнка передняго копыта толще, чѣмъ соотвѣтственная стѣнка задняго копыта.

Относительно цвѣта копытнаго рога слѣдуетъ замѣтить, что встрѣчаются черныя, сѣрыя, желтовато-бѣлыя и пятнистыя копыта. Отличительныя качества здороваго копыта, главнымъ образомъ, слѣдующія: