

Мы переходимъ теперь къ мягкимъ или мяснымъ частямъ, которыя, несмотря на свое наименованіе, не имѣютъ мышечныхъ волоконъ, а суть не что иное, какъ продолженіе кожи, которая вмѣсто волоса выдѣляетъ рогъ. Эти мягкія части суть слѣдующія: мясной вѣнчикъ, мясная стѣнка, мясная подошва, мясная стрѣлка и мясные мякиши.

Мяснымъ вѣнчикомъ (рис. 68с) называется кольцообразное мясное возвышеніе, лежащее между кожей и мясной стѣнкой, въ вѣнечной бороздкѣ рогового башмака.

Около зацѣпа онъ толще и выпуклѣе, чѣмъ въ боковыхъ частяхъ и сзади, гдѣ постепенно переходитъ въ мясную стрѣлку. Такъ какъ мясной вѣнчикъ состоитъ, главнымъ образомъ, изъ кровеносныхъ сосудовъ и нервовъ, то онъ очень чувстви-

теленъ. На наружной его поверхности находится большее количество маленькихъ нитевидныхъ ворсинокъ, которыя выдѣляютъ рогъ и образуютъ роговыя трубочки, изъ которыхъ состоитъ роговая стѣнка. На верхнемъ краѣ мясного вѣнчика имѣется узкая бороздка, состоящая изъ очень маленькихъ мясныхъ ворсинокъ и называемая мяснымъ

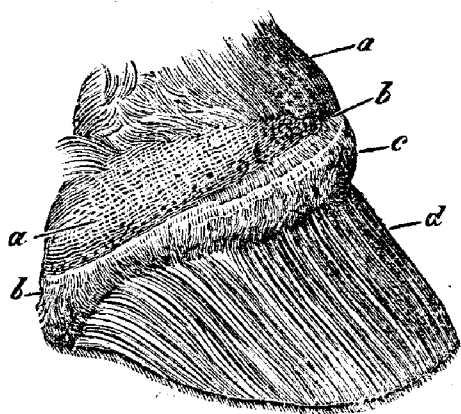


Рис. 68. Мясной чулокъ сбоку послѣ удаленія рогового башмака. *a*—кожа; *b*—мясной рубецъ; *c*—мясной рубецъ; *d*—мясная стѣнка.

краемъ; отъ него растутъ глазури.

Мясная стѣнка (рис. 68d) есть листочковое образованіе, покрывающее всю стѣнную поверхность копытной кости и внутреннюю поверхность крыльевъ копытной кости. Она есть продолженіе вѣнчика, который при переходѣ въ стѣнку принимаетъ особенное листочковое строеніе. Мясная стѣнка состоитъ изъ большого количества такъ называемыхъ мясныхъ листочковъ (до 600), которые простираются отъ вѣнчика по стѣнной поверхности копытной кости до подошвеннаго края и помѣщаются въ соответственныхъ углубленіяхъ роговой стѣнки. Мясная стѣнка окружаетъ копытную кость и часть копытнаго хряща; сзади, въ пяточныхъ частяхъ, она заворачивается внутрь и идетъ между подошвой и стрѣлкой и называется заворотной частью мясной стѣнки; самыя же мѣста заво-

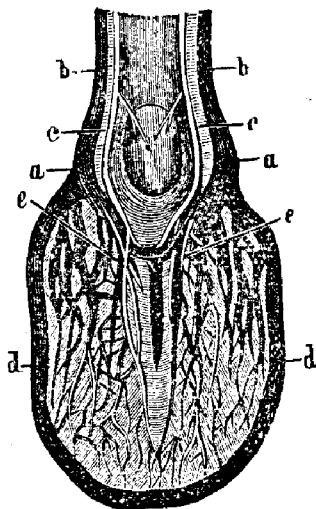


Рис. 67. Нога сзади и снизу съ артеріями, венами и нервами.

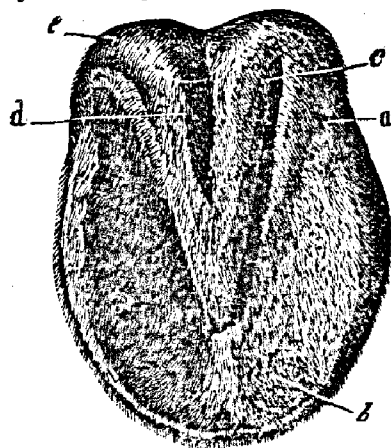


Рис. 69. Мясной чулокъ снизу по удаленіи рогового башмака. *a*—заворотная часть мясной стѣнки; *b*—мясная подошва; *c*—мясная стрѣлка, *d*—бороздка жировой подушки, выстланная мясной стрѣлкой; *e*—мякиши мясного рубца.

рота называются заворотными или пяточными углами (рис. 75d). Мясная стѣнка прочно соединяетъ роговую стѣнку съ копытною костью, а также служитъ для образованія роговыхъ листочковъ роговой стѣнки и рога бѣлой линіи копыта. Мясная подошва (рис. 69b) есть та часть мясного чулка, которая покрываетъ подошвенную поверхность копытной кости.

Между обѣими заворотными стѣнками лежитъ мясная стрѣлка (рис. 69c). Она служитъ покровомъ для клѣтчатой стрѣлки или упругой подушки, которая вслѣдствіе своей эластичности представляетъ защиту для копытнаго сустава и для конца сгибающаго сухожилія, перекинутаго черезъ челночную кость, какъ черезъ блокъ.

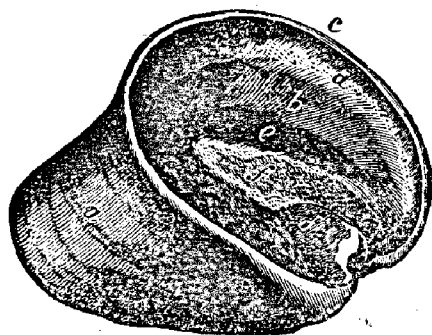


Рис. 70. Роговой башмакъ передней ноги лошади.

*a*—наружная поверхность роговой стѣнки; *b*—внутренняя поверхность; *c*—вънечный край; *d*—вънечный желобъ; *e*—внутренняя поверхность роговой подошвы; *f*—внутренняя поверхность роговой стрѣлки; пѣтушій гребень роговой стрѣлки.

Мясная подошва служитъ для прочнаго соединенія роговой подошвы съ копытной костью, а также для образованія роговой подошвы. Мясная же стрѣлка выдѣляетъ роговую стрѣлку. Изъ сказаннаго слѣдуетъ, что мясныя части копыта могутъ по всей справедливости быть названы началомъ рогового башмака. Если мясныя части повреждены, то роговыя образованія также страдаютъ, и рогъ принимаетъ ненормальное строеніе.

Перейдемъ къ роговому башмаку. Этотъ башмакъ состоитъ изъ слѣдующихъ частей: 1) роговой стѣны, 2) роговой подошвы, 3) роговой стрѣлки и 4) рогового вѣнчика.

На роговой стѣнѣ, т. е. копытной части, которая окружаетъ нижнюю часть ноги лошади спереди и съ боковъ, различаютъ наружную и внутреннюю поверхности, зацѣпную стѣнку, двѣ боковыхъ стѣнки и двѣ пяточныхъ. Часть стѣнки, соприкасающаяся съ почвой, называется подошвеннымъ краемъ, тогда какъ верхній край, который соприкасается съ мяснымъ вѣнчикомъ, называется вънечнымъ краемъ.

Наружная поверхность роговой стѣны на хорошемъ копытѣ должна быть совершенно ровная, безъ всякихъ шероховатостей, въ родѣ трещинъ, бороздокъ и колець.

Внутренняя поверхность роговой стѣнки окружаетъ мясную стѣнку, съ которой она тѣсно соединена (68d). На ней различаютъ около 600 узенькихъ, очень тонкихъ роговыхъ листочковъ, которые идутъ въ косвенномъ направленіи, сзади и сверху, внизъ и впередъ. Верхній край, называемый вънечнымъ краемъ (рис. 71b), переходитъ въ роговой вѣн-

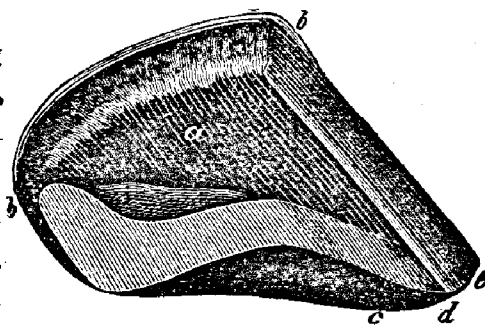


Рис. 71. Продольный разрѣзъ черезъ середину рогового башмака.

*a*—внутренняя поверхность роговой стѣнки; *b*—вънечный край съ лежащимъ надъ нимъ вънечнымъ желобомъ; *c*—роговая подошва; *d*—бѣлая линія.