

конюшни примѣнима англійская поговорка: „по foot, по horse“ (нѣтъ ногъ, нѣтъ лошади). Однако, я не потерялъ мужества и рѣшился испробовать, какое дѣйствіе произведетъ на приставленнаго ко мнѣ деревенскаго кузнеца строгій надзоръ въ соединеніи съ разумнымъ и ласковымъ руководствомъ. И опытъ удался сверхъ всякаго ожиданія. Въ короткое время человѣкъ этотъ коваль прекрасныхъ скаковыхъ лошадей къ общему удовольствію“.

Нижнія части конечности лошади состоятъ изъ костей, хрящей, связокъ, сухожилій, сосудовъ и нервовъ. Кости копыта, съ которыми намъ приходится имѣть дѣло, суть слѣдующія: копытная кость, челночная кость и вѣнечная кость (рис. 61—64).

Копытная кость такъ же, какъ и нижняя часть вѣнечной кости, заключается въ роговомъ башмакѣ и имѣетъ форму копыта. На этой губчатой кости различаютъ три поверхности — стѣнную, подошвенную и суставную, два края — верхній, или суставный, и нижній, или подошвенный, и три отростка — вѣнечный отростокъ для прикрѣпленія разгибающихъ сухожилій и двѣ вѣтви копытной кости, къ которымъ прикрѣпляются копытные хрящи (рис. 61).

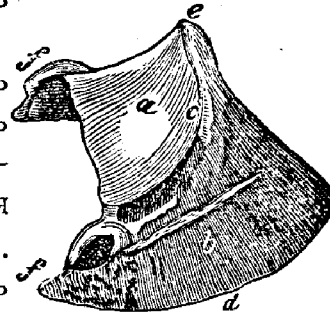


Рис. 61. Копытная кость. *a* — суставная поверхность; *b* — стѣнная поверхность; *c* — суставный край; *d* — подошвенный край; *e* — вѣнечный отростокъ; *f* — крылья копытной кости.



Рис. 62. Челночная кость. *a* — суставная поверхность; *b* — поверхность для сухожилій.

Челночная кость (рис. 62) есть маленькая кость, похожая на челночекъ; она лежитъ позади копытной кости, подъ вѣнечной костью, и служитъ блокомъ для сгибающаго сухожилія.

Вѣнечная кость (рис. 63 и 64) есть кубовидная кость, верхняя поверхность которой соединена съ бабкою. Нижняя суставная поверхность вѣнечной кости лежитъ на суставныхъ поверхностяхъ копытной и стрѣлковой кости, и только нижній конецъ заключенъ въ роговомъ башмакѣ.

Эти кости образуютъ вмѣстѣ копытный суставъ; верхній же конецъ вѣнечной кости съ нижнимъ концомъ бабки образуютъ вѣнечный суставъ.

Оба сустава соединены между собою связками и приводятся въ движеніе мускулами. Каждый изъ этихъ суставовъ имѣетъ такъ называемую сумочную связку, т. е. соединительно-тканую упругую оболочку, переходящую съ одной кости на другую и представляющую собой замкнутый со всѣхъ сторонъ мѣшокъ; внутренняя поверхность этой связки выдѣляетъ смазочную суставную жидкость (синовію).

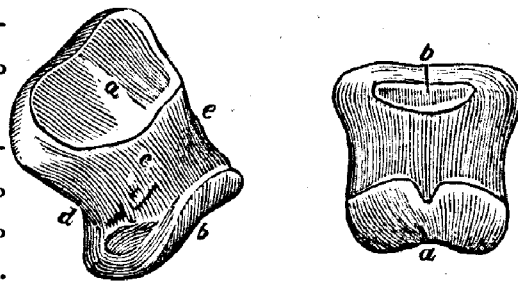


Рис. 63. Вѣнечная кость спереди и сбоку.

*a* — верхняя; *b* — нижняя суставная поверхность.

Рис. 64. Вѣнечная кость сзади.

Движеніе копытнаго сустава заключается, главнымъ образомъ, въ сгибаніи и разгибаніи; однако новѣйшія изслѣдованія (смотри Peters „Mechanische Untersuchungen“) констатировали какъ при сгибаніи, такъ и при разгибаніи еще незначительныя боковыя движенія. Сухожильныя окончанія мышцъ, производящія сгибаніе и разгибаніе, суть:

а) разгибающее сухожилие (рис. 65а), которое, какъ показываетъ самое названіе, производитъ разгибаніе и лежитъ посрединѣ передней поверхности вѣнечной кости, откуда идетъ внизъ къ копытной кости и кончается на вѣнечномъ отросткѣ копытной кости;

б) сгибающее сухожилие вѣнечной кости (рис. 65б) спускается по задней поверхности пясти и, пройдя сесамовидныя кости, дѣлится на двѣ части, которыя пропускаютъ между собою слѣдующія сухожилия;

с) сгибающее сухожилие копытной кости (рис. 65с), покрытое предыдущимъ сухожилиемъ; дойдя до вѣнечной кости, оно выступаетъ изъ-

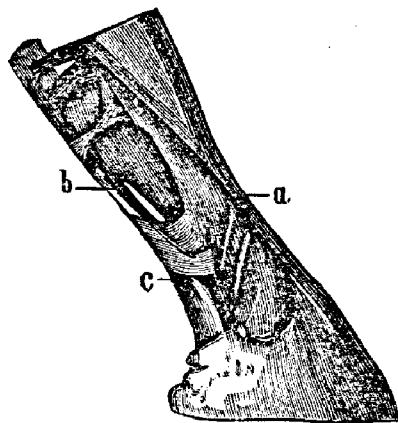


Рис. 65. Сухожилия на ногѣ лошади.

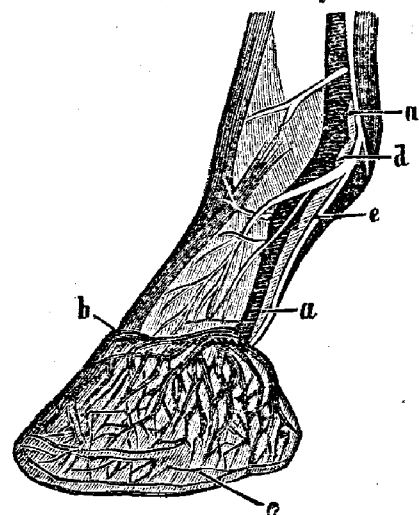


Рис. 66. Артеріи, вены, нервы.

подъ нея, скользитъ черезъ стрѣлковую кость и оканчивается на полукругломъ вырѣзѣ въ нижней поверхности копытной кости.

Эти два сгибающихъ сухожилия производятъ сгибаніе бабки, вѣнечной и копытной кости. Составныя части копыта снабжаются кровью слѣдующими артеріями.

а) двѣ вѣнечныхъ артеріи (рис. 66б);

б) стрѣлковая артерія (рис. 67с);

в) двѣ копытныхъ артеріи (рис. 66с).

Вены копыта имѣютъ одинаковыя названія и приблизительно такое же направленіе.

Нервы копыта исключительно состоятъ изъ чувствительныхъ или осязательныхъ нервовъ, которые начинаются отъ черепнаго и спиннаго мозга и развѣтвляются подобно кровеноснымъ сосудамъ копыта. Назначеніе этихъ нервовъ—проводитъ даже самыя незначительныя ощущенія копыта къ мозгу, гдѣ они воспринимаются сознаниемъ животнаго.

Вслѣдствіе того, что все копыто, за исключеніемъ роговыхъ образований, имѣетъ нервы, нога лошади очень чувствительна.

Мы переходимъ теперь къ мягкимъ или мяснымъ частямъ, которыя, несмотря на свое наименованіе, не имѣютъ мышечныхъ волоконъ, а суть не что иное, какъ продолженіе кожи, которая вмѣсто волоса выдѣляетъ рогъ. Эти мягкія части суть слѣдующія: мясной вѣнчикъ, мясная стѣнка, мясная подошва, мясная стрѣлка и мясные мякиши.

Мяснымъ вѣнчикомъ (рис. 68с) называется кольцообразное мясное возвышеніе, лежащее между кожей и мясной стѣнкой, въ вѣнечной бороздкѣ рогового башмака.

Около зацѣпа онъ толще и выпуклѣе, чѣмъ въ боковыхъ частяхъ и сзади, гдѣ постепенно переходитъ въ мясную стрѣлку. Такъ какъ мясной вѣнчикъ состоитъ, главнымъ образомъ, изъ кровеносныхъ сосудовъ и нервовъ, то онъ очень чувстви-

теленъ. На наружной его поверхности находится большее количество маленькихъ нитевидныхъ ворсинокъ, которыя выдѣляютъ рогъ и образуютъ роговыя трубочки, изъ которыхъ состоитъ роговая стѣнка. На верхнемъ краѣ мясного вѣнчика имѣется узкая бороздка, состоящая изъ очень маленькихъ мясныхъ ворсинокъ и называемая мяснымъ

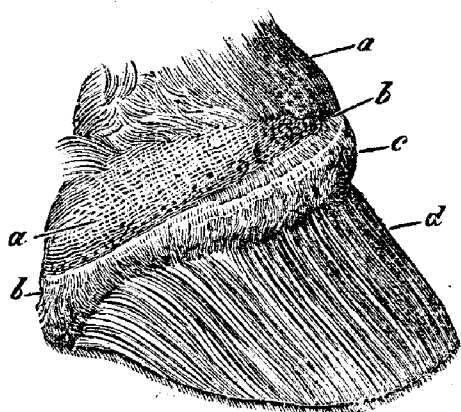


Рис. 68. Мясной чулокъ сбоку послѣ удаленія рогового башмака. *a*—кожа; *b*—мясной рубецъ; *c*—мясной рубецъ; *d*—мясная стѣнка.

краемъ; отъ него растутъ глазури.

Мясная стѣнка (рис. 68d) есть листочковое образованіе, покрывающее всю стѣнную поверхность копытной кости и внутреннюю поверхность крыльевъ копытной кости. Она есть продолженіе вѣнчика, который при переходѣ въ стѣнку принимаетъ особенное листочковое строеніе. Мясная стѣнка состоитъ изъ большого количества такъ называемыхъ мясныхъ листочковъ (до 600), которые простираются отъ вѣнчика по стѣнной поверхности копытной кости до подошвеннаго края и помѣщаются въ соответственныхъ углубленіяхъ роговой стѣнки. Мясная стѣнка окружаетъ копытную кость и часть копытнаго хряща; сзади, въ пяточныхъ частяхъ, она заворачивается внутрь и идетъ между подошвой и стрѣлкой и называется заворотной частью мясной стѣнки; самыя же мѣста заво-

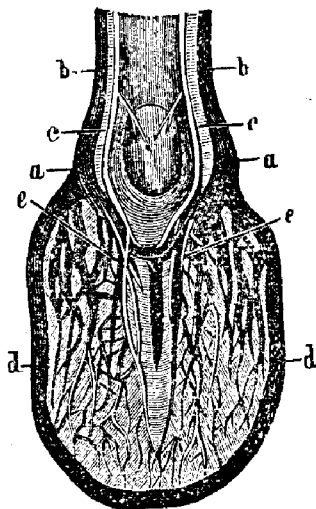


Рис. 67. Нога сзади и снизу съ артеріями, венами и нервами.

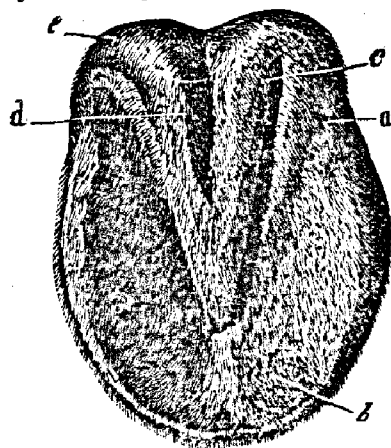


Рис. 69. Мясной чулокъ снизу по удаленіи рогового башмака. *a*—заворотная часть мясной стѣнки; *b*—мясная подошва; *c*—мясная стрѣлка, *d*—бороздка жировой подушки, выстланная мясной стрѣлкой; *e*—мякиши мясного рубца.