

не дадутъ благоприятнаго результата, то примѣняющаяся теперь подкова могла бы быть замѣнена такою подковою, которая оказывала бы менѣе вредное вліяніе на естественное развитіе и механизмъ копыта“.

Къ сожалѣнію, долго еще придется ждать осуществленія такой коренной реформы ковки. Поэтому, какъ бы мы ни были убѣждены въ несовершенствѣ существующей системы ковки, мы все-таки считаемъ себя вынужденными дать въ этомъ руководствѣ подробное описаніе этой системы, такъ какъ прежде всего намъ хотѣлось бы сдѣлать „Книгу о лошади“ практически пригодной.

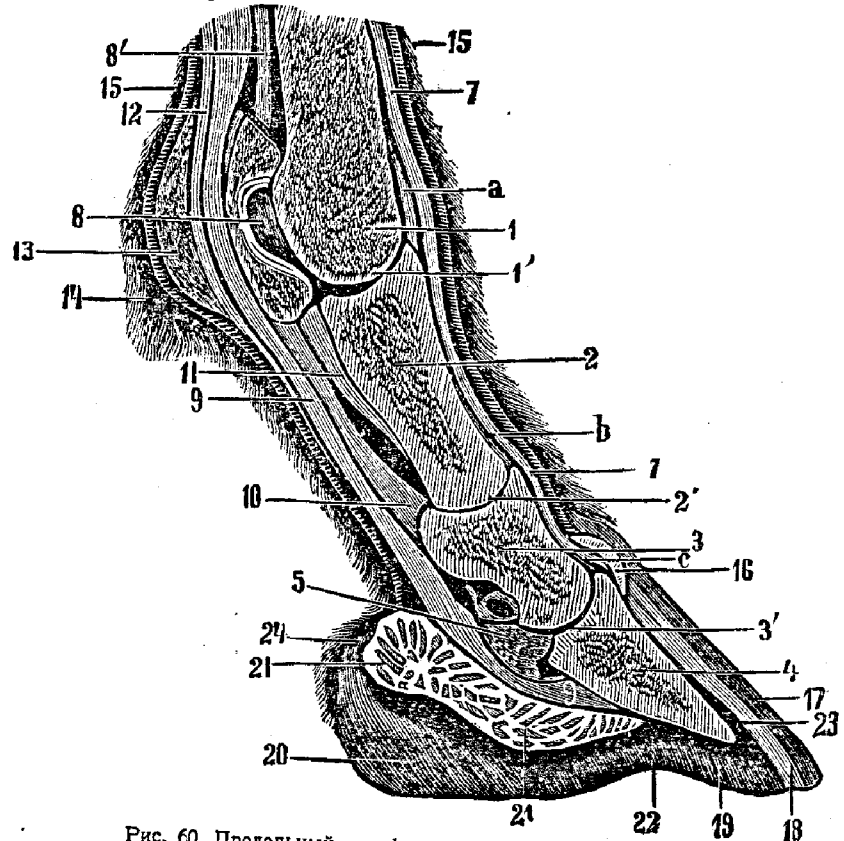


Рис. 60. Продольный разрѣзъ нижняго конца ноги лошади.  
 1—нижній суставный конецъ пясти; 1'—путовой суставъ; а—(II) сумочная связка путового сустава; 2—бабка; 2'—вѣнечный суставъ; б—сумочная связка вѣнечнаго сустава; 3—вѣнечная кость; 3'—копытный суставъ; с—сумочная связка копытнаго сустава; 4—копытная кость; 5—челючная кость; 7—разгибающее сухожилие копытной кости; 8—внутренняя сесамовидная кость; 8'—верхняя связка сесамовидной кости; 9—сгибающее сухожилие копытной кости; 10—нижняя сесамовидная кость; 12—сгибающее сухожилие вѣнечной кости; 13—жировая подушка; 14—роговой отростокъ; 15—кожа; 16—мясной вѣнчикъ; 17—роговая стѣнка; 18—бѣлая линия; 19—роговая подошва; 20—роговая стрѣлка; 21—упругая подушка; 22—мясная подошва; 23—мясная стѣнка; 23—мякиши.

Изучить по книгѣ искусство ковки, разумѣется, немислимо. Къ счастью, всякій мыслящій человѣкъ, основательно изучившій теорію правильнаго ухода за копытами, можетъ принести большую пользу, наблюдая за кузнецомъ во время работы, хотя бы самъ не могъ вбить ни одного гвоздя. „Для меня особенно утѣшительно, говоритъ гр. Врангель, что въ данномъ случаѣ я могу указать на себя, какъ на примѣръ, который можетъ ободрить другихъ. Когда шведскія скаковыя общества „Karpen Frisk“ и „Mr. Jagow“ открыли въ моемъ помѣстьѣ пунктъ для тренировки лошадей, то во всѣхъ окрестностяхъ не нашлось опытнаго кузнеца. Я могъ выбирать только между обыкновенными деревенскими кузнецами. Мое положеніе было затруднительно, такъ какъ именно для скаковой

конюшни примѣнима англійская поговорка: „по foot, по horse“ (нѣтъ ногъ, нѣтъ лошади). Однако, я не потерялъ мужества и рѣшился испробовать, какое дѣйствіе произведетъ на приставленнаго ко мнѣ деревенскаго кузнеца строгій надзоръ въ соединеніи съ разумнымъ и ласковымъ руководствомъ. И опытъ удался сверхъ всякаго ожиданія. Въ короткое время человѣкъ этотъ коваль прекрасныхъ скаковыхъ лошадей къ общему удовольствію“.

Нижнія части конечности лошади состоятъ изъ костей, хрящей, связокъ, сухожилій, сосудовъ и нервовъ. Кости копыта, съ которыми намъ приходится имѣть дѣло, суть слѣдующія: копытная кость, челночная кость и вѣнечная кость (рис. 61—64).

Копытная кость такъ же, какъ и нижняя часть вѣнечной кости, заключается въ роговомъ башмакѣ и имѣетъ форму копыта. На этой губчатой кости различаютъ три поверхности — стѣнную, подошвенную и суставную, два края — верхній, или суставный, и нижній, или подошвенный, и три отростка — вѣнечный отростокъ для прикрѣпленія разгибающихъ сухожилій и двѣ вѣтви копытной кости, къ которымъ прикрѣпляются копытные хрящи (рис. 61).

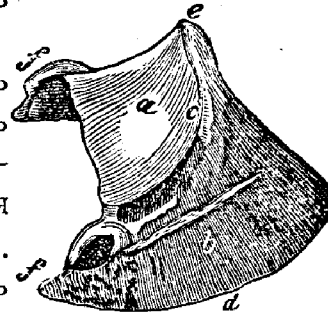


Рис. 61. Копытная кость. *a* — суставная поверхность; *b* — стѣнная поверхность; *c* — суставный край; *d* — подошвенный край; *e* — вѣнечный отростокъ; *f* — крылья копытной кости.



Рис. 62. Челночная кость. *a* — суставная поверхность; *b* — поверхность для сухожилій.

Челночная кость (рис. 62) есть маленькая кость, похожая на челночекъ; она лежитъ позади копытной кости, подъ вѣнечной костью, и служитъ блокомъ для сгибающаго сухожилія.

Вѣнечная кость (рис. 63 и 64) есть кубовидная кость, верхняя поверхность которой соединена съ бабкою. Нижняя суставная поверхность вѣнечной кости лежитъ на суставныхъ поверхностяхъ копытной и стрѣлковой кости, и только нижній конецъ заключенъ въ роговомъ башмакѣ.

Эти кости образуютъ вмѣстѣ копытный суставъ; верхній же конецъ вѣнечной кости съ нижнимъ концомъ бабки образуютъ вѣнечный суставъ.

Оба сустава соединены между собою связками и приводятся въ движеніе мускулами. Каждый изъ этихъ суставовъ имѣетъ такъ называемую сумочную связку, т. е. соединительно-тканую упругую оболочку, переходящую съ одной кости на другую и представляющую собой замкнутый со всѣхъ сторонъ мѣшокъ; внутренняя поверхность этой связки выдѣляетъ смазочную суставную жидкость (синовію).

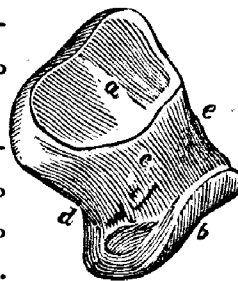


Рис. 63. Вѣнечная кость спереди и сбоку.

*a* — верхняя; *b* — нижняя суставная поверхность.

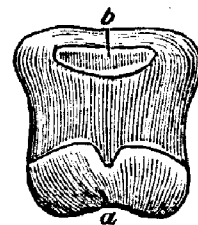


Рис. 64. Вѣнечная кость сзади.