

Глава X.

Чистка и уходъ за пошадьми.

„Чистка—поль корма“, говорятъ нѣмцы, и поговорка эта имѣеть много основаній, если припомнить, что кожа, вслѣдствіе разносторонности ея отпавленій и фізіологическаго значенія, имѣеть огромное вліяніе на состояніе здоровья лошади.

Часто высказывается воззрѣніе, что кожа и шерсть представляются зеркаломъ здоровья, и нѣтъ сомнѣнія, что выраженіе это весьма удачно. Можно съ такимъ же правомъ утверждать, говоритъ Дамманъ, что здоровье животнаго въ высокой степени зависитъ отъ правильнаго отпавленія кожи. Это несомнѣнно доказываетъ тотъ фактъ, что животныя, покрытыя лакомъ по всей поверхности кожи, погибають. Независимо отъ того, что кожа представляетъ собою весьма прочную защиту для организма, она, благодаря своему громадному богатству нервами и нервными концевыми аппаратами, дѣйствуетъ и на функціи многихъ внутреннихъ органовъ.

Кожею выдѣляется наружу наибольшее количество тепла, производимаго въ тѣлѣ, но вмѣстѣ съ тѣмъ ею же регулируется и количество тепла, которое должно быть отдано. Если кожа раздражается холодомъ, то кровеносные ея сосуды суживаются путемъ рефлекса, и результатомъ этого является уменьшенная отдача тепла. При высокой внѣшней температурѣ, напротивъ, сосуды расширяются и отдается наружу большое количество тепла. Раздраженія кожи вызываютъ ослабленіе сокращеній сердца, усиленіе обмѣна веществъ, усиленную перистальтику и, наконецъ, въ настоящее время надо считать доказаннымъ, что раздраженіе кожи увеличиваетъ выдѣленіе мочи и уменьшаетъ отдѣленіе желчи. Ко всѣмъ этимъ важнымъ задачамъ присоединяется еще роль кожи, какъ органа выдѣленія. Черезъ потовыя железы выдѣляются большія количества воды, немного солей, въ особенности хлористаго натрія, и нѣкоторыя органическія вещества, изъ которыхъ самыя выдающіяся—мочевина и летучія жировыя кислоты. Пory наружной кожи легко могутъ засоряться отслаивающимися частицами, ссыхающимися отдѣленіями сальныхъ и потовыхъ железъ и, наконецъ, просто пылью и грязью отъ лежанія на нечистой подстилкѣ или на землѣ. Само собою понятно, что находящаяся въ такомъ загрязненномъ состояніи кожа не можетъ правильно выполнять всѣ свои фізіологическія отпавленія, что обуславливаетъ собою цѣлый рядъ заболѣваній. Все это вызываетъ необходимость постоянной заботы

о надлежащемъ уходѣ за кожей, который выражается въ чисткѣ и обмываніи.

Забота о кожѣ важна не только въ физиологическомъ отношеніи, но и въ интересахъ чистоты, такъ какъ загрязненная шерсть и кожа способствуютъ безпрепятственному размноженію паразитовъ, какъ, на примѣръ, вшей (Наем. *macrocephalus*) и власоѣдовъ (*Trich. pilosus*), мучающихъ животное. Власоѣды, или „вши отъ голоданія“, гнѣздятся преимущественно у дурно упитанныхъ животныхъ, тогда какъ вши часто наблюдаются на животныхъ хорошаго питанія, но неопратно содержимыхъ.

Фактъ, что безъ чистки нельзя сохранить здоровья лошади въ условіяхъ ея конюшеннаго содержанія (тогда какъ на пастбищѣ, на свободѣ и въ табунѣ она здорова и безъ чистки)—многимъ кажется необъяснимымъ, а между тѣмъ онъ объясняется весьма просто. Главное здѣсь—не пребываніе лошади въ конюшнѣ, а напряженная работа и болѣе или менѣе усиленное кормленіе, съ которыми обыкновенно связано ея пребываніе въ конюшнѣ. Къ тому же лошади, пользующіяся полной свободой, сами занимаютъ гигиену кожи, инстинктивно сознавая всю важность вопроса: онѣ лѣтомъ валяются въ пескѣ, а зимой въ снѣгу, трутся о деревья, купаются и принимаютъ дождевыя ванны.

Итакъ, работа и кормъ есть факторы, обуславливающіе необходимость тщательнаго ухода за кожей, а ничуть не конюшня. При работѣ вообще, а при усиленной въ особенности, увеличивается дѣятельность потовыхъ и жировыхъ железъ, а такъ какъ усиленно работающая лошадь должна получать и питательный кормъ, что еще болѣе повышаетъ дѣятельность кожи, то совершенно понятно, что содержаніе поръ въ чистотѣ—вопросъ первой важности. Чѣмъ болѣе большую работу несетъ лошадь, тѣмъ необходимѣе становится и уходъ за кожей.

Лошадь рабочая, производящая свою каждодневную работу шагомъ, требуетъ меньшей чистки, чѣмъ верховая или упряжная и въ особенности призовыя лошади, конституція коихъ поднята искусственно.

Не слѣдуетъ смотрѣть на чистку, только какъ на необходимую принадлежность туалета, придающаго лучшій внѣшній видъ. Достаточно ближе рассмотреть составныя части кожи, чтобы убѣдиться, что чистка безусловно необходима для здоровья.

Кожа есть твердая, эластичная и пористая ткань, покрывающая все тѣло и состоящая изъ двухъ слоевъ—наружной кожи (*Epidermis*) и жировой кожи (*Dermis*). Послѣдняя толста и богата сосудами, железами и нервами. Внутренній слой ея состоитъ изъ рыхлой жировой и соединительной ткани, верхняя же часть покрыта множествомъ мелкихъ отверстій (поры), служащихъ отчасти каналомъ для выдѣленій жировыхъ и потовыхъ железъ, отчасти же проходомъ для волосъ. Помимо этого, весь слой покрытъ рядомъ похожихъ на бородавки возвышеній, въ которыхъ развѣтвляются кровеносные сосуды и нервы. На тѣлѣ животнаго кожа бываетъ тоньше въ мѣстахъ наиболѣе защищенныхъ, на примѣръ, на внутренней части ляшекъ, подъ животомъ, на нѣкоторыхъ мѣстахъ

головой и вокругъ отверстій, гдѣ кожа переходитъ въ слизистую оболочку (см. рис. 36).

Наружная кожа есть ткань безъ сосудовъ и нервовъ. Она тонка и составлена изъ множества клѣточекъ, наполненныхъ жидкостью. По мѣрѣ испаренія этой жидкости, клѣточки изъ круглыхъ дѣлаются плоскими, твердыми и наконецъ отдѣляются въ видѣ маленькихъ, бѣленькихъ чешуекъ, на мѣсто которыхъ образуются новыя круглыя клѣточки. Такимъ образомъ, наружная кожа есть собственно не больше, какъ отслоеніе отвердѣвшихъ клѣточекъ. Жировыя и потовыя железы, во множествѣ находящіяся въ кожѣ, распредѣлены со строгой и мудрой послѣдовательностью: жировыя железы, выдѣляющія жировое вещество, особенно густо раздѣлены тамъ, гдѣ происходитъ треніе. Потовыя железы выдѣ-

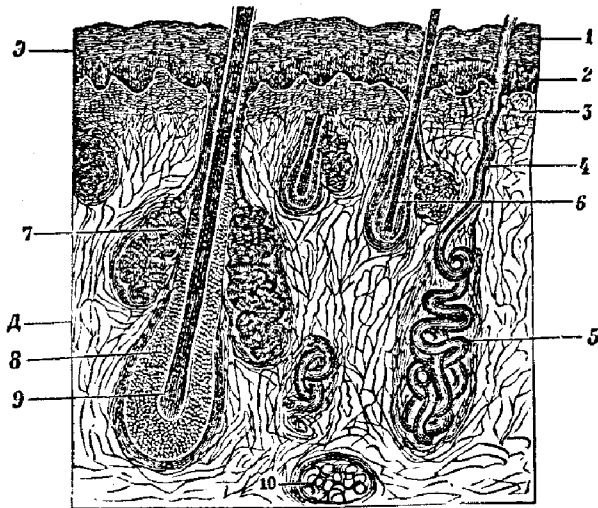


Рис. 36.

Е—Эпидермисъ. Д—Дерма. 1. Отвердѣвшая наружная кожа. 2. Слизистая оболочка. 3. Чувствительные со-
сочки. 4. Каналь выдѣлений потовой железы. 5. Пото-
вая железа. 6. Волосыной мѣшечекъ. 7. Мѣшеччатая
железа. 8. Волосыной рукавъ. 9. Волосыной корень.
10. Отслоеніе жира въ подкожной соединительной ткани.

ляютъ потъ чрезъ поры, распо-
ложенныя по всему тѣлу. Общее
количество выдѣлений кожи у
нормальной лошади соотвѣст-
вуетъ количеству всѣхъ другихъ
выдѣлений организма.

Поры имѣютъ еще и дру-
гое существенно важное значе-
ніе: чрезъ нихъ животное вос-
принимаетъ кислородъ и выдѣ-
ляетъ углекислоту, а этотъ про-
цессъ столь важенъ, что самыя
ничтожныя нарушенія въ немъ
вызываютъ цѣлую бурю въ орга-
низмѣ.

Выдѣленіе использованныхъ
веществъ чрезъ кожу, конечно,
происходитъ и у лошадей, живу-
щихъ въ естественныхъ условіяхъ

на волѣ, но выдѣленія эти у нихъ далеко не такъ значительны, какъ у лоша-
дей, усиленно работающихъ и обильно кормленныхъ. Изъ этого вытекаетъ
еще разъ, что о лошадяхъ, сильно напрягающихся, надлежитъ особенно
озабочиваться тщательной чисткой кожи, дабы послѣдняя могла безъ
всякихъ разстройствъ правильно выполнять всѣ свои функціи. Чистка
лошадей должна быть производима, по крайней мѣрѣ, одинъ разъ въ
день, а именно утромъ; при нѣкоторыхъ условіяхъ также послѣ работы,
если лошадь возвращается въ конюшню въ потномъ состояніи, промокшею
или загрязненною.

Обыкновенно чистка производится въ конюшнѣ, въ самомъ стойлѣ
животнаго; но это имѣетъ ту несомнѣнную невыгоду, что поднимаю-
щаяся пыль съ кожи загрязняетъ воздухъ помѣщенія и раздражаетъ глаза
и дыхательные пути. Поэтому цѣлесообразнѣе производить чистку, если
это возможно, въ помѣщеніи, находящемся возлѣ конюшни, а въ теплые