

слѣпни и комары играютъ не послѣднюю роль. Въ Америкѣ, чтобы охранить лошадей отъ докучливыхъ мухъ, одѣваютъ на все тѣло особо для этого приспособленныя сѣти, но примѣненіе ихъ у насъ мало цѣлесообразно, такъ какъ мы имѣемъ дѣло главнымъ образомъ съ оводомъ, самка котораго въ жаркіе лѣтніе дни медленно кружится около лошади и кладетъ свои яички въ огромномъ количествѣ на шерсть животныхъ, къ которой яйца эти благодаря своей клейкости прилипаютъ.

Оводы прямой кишки *Gastrophilus haemorrhoidalis equi* (см. рис. 23) кладутъ свои яйца на волоса чувствительныхъ губъ и сильно возбуждаютъ животныхъ, которыя роютъ землю, трутъ ротъ о нее и убѣгаютъ въ воду. Иногда оводъ этотъ заставляетъ цѣлые табуны бѣгать по лугамъ въ страшномъ безпокойствѣ. Выходящія изъ яичекъ личинки вызываютъ сильный зудъ, слизываются языкомъ и такимъ путемъ попадаютъ въ полость рта, носа, а съ проглоченнымъ кормомъ въ желудокъ и тонкія кишки, гдѣ остаются въ теченіе 10 мѣсяцевъ, выходя съ фекальными

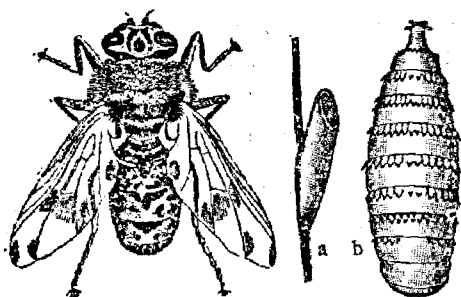


Рис. 23. Лошадиный оводъ (*Gastrophilus equi*)
а—яйцо на волосѣ, б—личинка.



Рис. 24. Лошадиная кровососка
или паушка (*Hippobosca equina*) ест. вел.

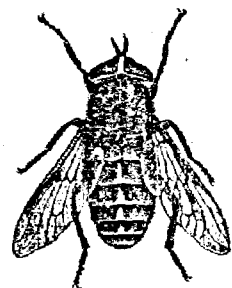


Рис. 25. Слѣпень (*Tabanus bovinus*) ест. велич.

массами наружу. Оводы эти разстраиваютъ пищевареніе и угрожаютъ питанію, а иногда вызываютъ и серьезныя заболѣванія. Единственнымъ средствомъ защиты противъ оводовъ является тщательный уходъ за кожей лошади, находящейся на пастбищѣ, причемъ необходима правильная чистка и чесаніе для удаленія приклеившихся къ шерсти яичекъ и личинокъ.

Большое количество двукрылыхъ семействъ мухъ (см. рис. 24) (*muscidae*), жигалокъ (*simoxuydae*), слѣпней (*tabanidae*), (см. рис. 25) ошибочно называемыхъ оводами, комаровъ и мошекъ также сильно заставляютъ страдать лошадей. Нѣкоторые изъ нихъ только посягаютъ на покой лошади, назойливо садясь на кожу и гуляя по ней, каковы мухи; другіе же прокалываютъ кожу и пьютъ кровь. Уколы ихъ вызываютъ воспалительныя опухоли, такъ какъ вмѣстѣ съ уколомъ они отлагаютъ въ рану какое-то острое вещество. Отъ этого можно защищаться только смазываніемъ тѣла хотя бы разъ въ день отваромъ листьевъ орѣшника въ уксусѣ или обмывать смѣсью изъ одной части карболовой кислоты и восьми частей маковаго масла.

Къ охранительнымъ средствамъ противъ мухъ, слѣпней и комаровъ принадлежитъ также слѣдующая смѣсь: 2 унца *assa foetida*, стаканъ

виннаго уксуса и 2 стакана воды. Въ этой смѣси намачивается губка и ею проводится по тѣмъ мѣстамъ, на которыя особенно охотно садятся мухи. Конечно послѣ этой манипуляціи лошадь несетъ съ собою отвратительный запахъ. Энтомологъ Г. У. З. и З. І. А. Порчинскій недавно выпустилъ въ свѣтъ, въ изданіи Департамента Земледѣлія прекрасную книжку „Слѣпни и простѣйшіе способы ихъ уничтоженія“, къ которой и отсылаемъ читателя.

Баронъ фонъ-Штернбергъ-Лютшенъ рекомендуетъ особую настойку для намачиванія всего тѣла. Слѣдуетъ взять зеленые листья грецкихъ орѣховъ и вмѣстѣ со скорлупой орѣховъ варить въ уксусѣ. Пока лошадь пахнетъ орѣхами, т. е. нѣсколько дней, на нее, по утверженію барона, мухи не садятся; даже и натираніе шерсти одними зелеными листьями орѣшника оказываетъ вліяніе. Но дѣло въ томъ, что декоктъ орѣховъ обладаетъ свойствомъ окрашивать волосъ въ темный цвѣтъ, что дѣлаетъ это средство для лошадей свѣтлыхъ мастей мало пригоднымъ; въ этомъ случаѣ намъ кажется лучшимъ англійскій методъ, заключающійся въ употребленіи парафиноваго масла. Губка погружается въ масло и ею натираются излюбленные мухами мѣста; чрезъ нѣсколько минутъ лошадь высыхаетъ на солнцѣ и конюхъ въ это время долженъ наблюдать за садящимися на лошадь мухами и, если онѣ быстро отлетаютъ отъ лошади, то можно ее считать вполне огражденной отъ ихъ назойливаго приставанія по меньшей мѣрѣ на четыре часа; если же дѣйствіе парафина не вліяетъ на мухъ и онѣ продолжаютъ садиться на лошадь, то слѣдуетъ повторить обтираніе, не боясь какихъ бы то ни было послѣдствій отъ этого во всѣхъ отношеніяхъ невиннаго приема.

Открытыя ранки для предохраненія отъ мухъ должны быть обмыты слабымъ растворомъ карболовой кислоты.

Боль, вызванная уколомъ пчелы и ось, легче всего устраняется слѣдующимъ образомъ: извлекаютъ жало и смачиваютъ укушенное мѣсто известковой водой (нѣсколько граммовъ негашеной извести, разведенной въ водѣ).

По возвращеніи лошадей съ пастбища и утромъ до выгона ихъ въ поле слѣдуетъ имъ задавать овесъ; это всегда полезно и желательно, а для лошадей благородныхъ породъ даже безусловно необходимо. Съѣденная натошакъ трава принесетъ мало пользы.

Если же лошади остаются на пастбищѣ и ночью, то имъ слѣдуетъ задавать овесъ въ тѣхъ сараяхъ, куда онѣ загоняются на случай ненастной погоды. За границей на всѣхъ пастбищахъ имѣются такіе сараи, выстроенные изъ самаго дешеваго матеріала, на примѣръ, изъ тонкихъ досокъ, плетня или даже изъ соломенныхъ матъ, но въ Россіи такая роскошь наблюдается сравнительно рѣдко, и потому поневолѣ приходится задавать овесъ на пастбищѣ.

Лошади, находящіяся постоянно въ конюшнѣ, ни въ какомъ случаѣ не должны выгоняться на пастбище, пока трава покрыта росой: такая трава для всѣхъ лошадей вообще не полезна, а для жеребыхъ матокъ даже прямо вредна.

Выгонъ слишкомъ раннею весной и слишкомъ позднее съ него возвращеніе осенью ни въ какомъ случаѣ не желательны, хотя, конечно, все зависитъ отъ климатическихъ условій; такъ въ Венгріи, на примѣръ, выходятъ на пастбище даже заводскія лошади въ серединѣ апрѣля и возвращаются къ стойловому довольствію лишь по выпаденіи перваго снѣга. Шестимѣсячное довольствіе зеленымъ кормомъ считается тамъ совершенно возможнымъ и полезнымъ.

Такія климатическія условія, дающія коннозаводчику возможность столь широко пользоваться всѣми преимуществами чистаго воздуха и зеленаго корма, конечно, не по плечу русскимъ коневодамъ и особенно центральныхъ губерній Россіи.

Что же касается скармливанія зеленаго корма въ конюшнѣ, необходимаго для лошадей выздоравливающихъ отъ тяжелыхъ болѣзней и вообще чувствительныхъ къ рѣзкимъ перемѣнамъ, то обязательно соблюдать слѣдующія чисто-діететическія предосторожности.

Переходъ къ кормленію травой долженъ производиться со строгой постепенностью, такъ сказать, исподволь. Сначала прибавляютъ въ увеличивающейся прогрессіи траву въ сѣно, то есть убавляютъ постепенно сѣно, замѣняя его равнымъ количествомъ травы; причемъ не ранѣе 7—8 дней лошадь переходитъ на чистое травяное довольствіе.

Трава для этой цѣли косится и убирается два раза въ день: утромъ спустя 2—3 часа послѣ восхода солнца и вечеромъ до росы.

Скошенную траву сохраняютъ въ мѣстѣ, защищенномъ отъ дождя и солнца, причемъ ее не складываютъ въ большія кучи, чтобы она не сопрѣла и не завяла; въ противномъ случаѣ, прежде чѣмъ ее скармливать, необходимо нѣсколько высушить и освѣжить, вспрыснувъ водой.

Гаубнеръ рекомендуетъ складывать зеленый кормъ на особую рѣшетку, сдѣланную изъ досокъ или брусевъ: въ такомъ видѣ онъ не прѣветъ, а если даже немного смоченъ дождемъ, то благодаря сквозному вѣтру, скоро высыхаетъ.

Къ этому надо прибавить, что зеленый кормъ, смоченный дождемъ, правильнѣе задавать въ смѣси съ соломой.

Дача зеленаго корма не должна превышать 10 фунтовъ и ее слѣдуетъ задавать съ промежутками въ 1—1½ часа. Три пуда—самый большой ежедневный раціонъ.

До первой дачи травы слѣдуетъ тщательно очистить кормушки, такъ какъ иначе загнившій или испорченный дыханіемъ лошади кормъ портитъ свѣжую траву и дѣлаетъ ее невкусной.

Такъ какъ всѣ выдѣленія при кормленіи зеленымъ кормомъ весьма обильны, то надлежитъ заботиться о достаточномъ количествѣ чистой подстилки и о хорошемъ уходѣ за кожей: также рекомендуется практикой во время періода кормленія травой держать въ конюшнѣ возможно меньшее число лошадей.

Лица, заботящіяся о своихъ лошадяхъ, должны во все время кормленія траву давать имъ по меньшей мѣрѣ одну треть обыкновеннаго

раціона овса; приче́мъ цѣль зеленого корма лучше достигается, если за́давать еще немного сѣна и соломы.

Если же окажется, что въ періодъ кормленія лошадь будетъ казаться удрученной, кожа ея будетъ особенно суха, шерсть шероховата и взъерошена безъ присущаго ей блеска и здороваго вида, фекальныя массы очень жидкой консистенціи, съ гнилостнымъ запахомъ, животь твердь и подтянуть, слизистыя оболочки блѣдны, анемичны и аппетитъ плохъ, то это будетъ яснымъ указаніемъ, что лошадь не переноситъ зеленого корма, и слѣдуетъ немедленно же перейти къ сухому корму; однако же, не сразу, а опять таки постепенно.

Непосредственно послѣ задачи зеленого корма отнюдь не слѣдуетъ поить; это надлежитъ дѣлать до кормленія.

Молодую сочную траву и въ особенности красный клеверъ не нужно ни въ какомъ случаѣ задавать въ чистомъ видѣ, безъ примѣси соломы, такъ какъ иначе вызывается вздутье.

Слѣдуетъ замѣтить, что зеленый кормъ вообще въ первое время, примѣрно до двухъ недѣль, производитъ вздутье, учащаетъ мочеиспусканіе и разжижаетъ болѣе или менѣе значительно фекальныя массы, приче́мъ, конечно, лошади себя чувствуютъ не совсѣмъ хорошо, но на это не нужно обращать вниманія и спокойно выжидать время, когда всѣ указанныя явленія исчезнутъ и можно будетъ констатировать полное здоровье животнаго; но если по истеченіи 10—14 дней недомоганіе со всѣми вышепоименованными явленіями будетъ продолжаться, то естественно приходится бросить зеленый кормъ и перейти на сухой, ежедневно уменьшая дачу зеленого корма съ такимъ расчетомъ, чтобы чрезъ 5—6 дней задавать уже одинъ сухой.

Во время кормленія травой или непосредственно послѣ окончанія такового, надо беречь лошадь; требовать отъ нея усиленной работы есть грубая ошибка, за которую нерѣдко приходится расплачиваться.

Очевидно, что чѣмъ больше напряженія требуется отъ лошади, тѣмъ обильнѣе должны быть и кормовыя средства, служащія для пополненія затраченной силы. Извѣстно, что работоспособность животныхъ обуславливается дѣятельностью ихъ мышцъ, а достигнуть этого можно только пріемомъ питательнаго корма, исподволь приготовивъ мускулы къ предстоящей работѣ.

Относительно времени кормленія травой надо сказать, что оно совершенно зависитъ отъ того, зачѣмъ собственно ею кормятъ, что этимъ преслѣдуется и чего хотятъ достигъ. Обыкновенно же періодъ кормленія зеленымъ кормомъ продолжается не менѣе двухъ недѣль и не болѣе двухъ мѣсяцевъ.

Заканчивая такимъ образомъ о сѣнѣ, мы считаемъ нужнымъ указать на господствующее среди многихъ сельскихъ хозяевъ въ Россіи мнѣніе, что первая весенняя трава есть самая полезная для лошадей. Въ своемъ мѣстѣ мы говорили уже, что лучшая пора для большинства растений начинается лишь съ момента ихъ цвѣтенія; прибавимъ же теперь, что