

въ сухіе годы, когда большая часть клеверовъ не даетъ достаточнаго укуса; несмотря на богатое содержаніе въ немъ питательныхъ веществъ и на то, что онъ въ періодъ цвѣтенія болѣе продолжительное время сохраняетъ свой вкусъ и переваримость, эспарцетъ все-таки долженъ быть поставленъ ниже краснаго клевера и даже люцерны (*Medicago sativa*) потому, что растетъ медленно и даетъ одинъ укосъ.

Конечно, только что перечисленными травами далеко не исчерпывается составъ сѣна, но мы заняли бы чересчуръ много мѣста, если бы подробнѣе коснулись этого вопроса. Опираясь на практику и химическій анализъ, мы можемъ добавить, что къ кормовымъ травамъ лучшаго качества относятся: пырей, аржанецъ, райграссъ, житецъ, ежа, метла, тимофеевка, манная трава; ко второй группѣ отнесемъ: мятликъ, заячій овесъ, овсяницу, гребенникъ, гусятникъ, ржанецъ, дубровку, луговикъ, аютины глазки, сережникъ, бухарникъ и далѣе слѣдуютъ клеверныя травы. Замѣтное количество бурунчика, кудрявки, сокольника, поросятника, живокости и др. дѣлаетъ луговую или пастбищную траву менѣе цѣнной.

Зеленый кормъ и пастбище.

Зеленый кормъ, состоящій изъ хорошей луговой травы, различныхъ видовъ клевера и другихъ растений, представляетъ собой, безъ всякаго сомнѣнія, весьма питательный кормъ, благодаря которому лошади могутъ отлично существовать, но фактъ этотъ еще не доказываетъ, что цѣлесообразно давать одинъ зеленый кормъ.

Что сила и выносливость лошадей при кормленіи исключительно травой быстро уменьшается — общеизвѣстно; обильнымъ содержаніемъ воды и незначительнымъ количествомъ сухого вещества въ травѣ обуславливается то, что для насыщенія лошади должна принять очень большое по объему количество корма, а именно отъ 80 до 100 фунтовъ въ день. Вслѣдствіе этого органы пищеваренія переполняются и дыхательные органы сдавливаются; лошади получаютъ видъ какъ бы откормленныхъ, чего на самомъ дѣлѣ нѣтъ: онѣ только разрыхлены, если можно такъ выразиться, и мышечная ткань не показываетъ необходимой плотности и неспособна къ усиленнымъ работамъ. Несмотря на обильное содержаніе бѣлковыхъ веществъ, зеленый кормъ не можетъ считаться укрѣпляющимъ кормомъ для лошади, совершающей извѣстную работу; отъ него лошади становятся вялыми и при малѣйшемъ напряженіи даютъ обильный потъ. Въ малыхъ количествахъ при другихъ кормовыхъ средствахъ зеленый кормъ является въ высшей степени полезнымъ; если же количество его велико, то одновременно съ нимъ данный зерновой кормъ недостаточно эксплуатируется и выходитъ съ каломъ въ неперевааренномъ видѣ. Въ нижеслѣдующихъ случаяхъ небольшая прибавка зеленаго корма весьма умѣстна и окажетъ благотворное вліяніе; а именно: если дается какъ лакомство для разнообразія въ пищѣ; если дается молодымъ лошадямъ, воспитаннымъ на пастбищѣ, которыя въ періодъ перемѣны зубовъ подверглись существен-

ному измѣненію образа жизни и ухода; если дается жеребятѣмъ, страдающимъ послѣдствіями мыта, или лошадямъ съ неправильнымъ пищевареніемъ, страдающимъ глистами и накожными болѣзнями, или ноги которыхъ пострадали отъ слишкомъ напряженной работы и дурнойковки. Затѣмъ зеленый кормъ всегда и безусловно полезенъ подсоснымъ маткамъ.

Можно считать за правило, что лошади, одаренныя горячимъ темпераментомъ, легче и лучше переносятъ зеленый кормъ, чѣмъ лошади флегматичнаго нрава. Травяное довольствіе вредно дѣйствуетъ на старыхъ лошадей, нуждающихся въ болѣе сильномъ питаніи, на лошадей, производящихъ тяжелыя работы, на производителей во время случнаго періода, на лошадей сырыхъ и лимфатичныхъ вообще.

Слѣдуетъ ли задавать зеленый кормъ въ конюшнѣ или обязательно выгонять на пастбище — это нельзя установить, какъ общее правило, имѣющее мѣсто во всѣхъ случаяхъ. Выгонъ на пастбище имѣетъ несомнѣнныя преимущества, но при извѣстныхъ условіяхъ и положительные недостатки. Выгонъ полезенъ для молодежи, матокъ съ сосунами и для лошадей, страдающихъ нѣкоторыми болѣзнями пищеварительныхъ органовъ. Лошади же благородныхъ породъ, привыкшія къ тщательному уходу въ конюшнѣ, трудно переносятъ рѣзкую перемѣну режима, тѣсно связанную съ пастбищнымъ довольствіемъ. Поэтому часто дѣлаемое сравненіе, что трава для лошадей — то же, что минеральныя воды для людей, должно быть признано весьма неудачнымъ.

Само собою понятно, что время года, обусловливающее степень зрѣлости, а потому и питательности растений, и качество пастбищъ имѣютъ огромное значеніе. Болотистыя, сырыя или торфяныя пастбища какъ по качеству произрастающихъ на нихъ травъ, такъ равно и по своему физическому состоянію должны считаться негодными; то же можно сказать и о пастбищахъ, сильно удобренныхъ искусственными туками. Луговая пастбища, состоящая изъ смѣси сладкихъ травъ и разныхъ видовъ клевера, — самыя лучшія и болѣе цѣнныя, чѣмъ луга съ однѣми сладкими травами или съ чистымъ клеверомъ.

Климатическія условія должны быть тоже взяты во вниманіе, такъ какъ холодъ и дождь почти совершенно уничтожаютъ всѣ преимущества пастбищнаго довольствія. Но какова бы ни была погода, слѣдуетъ всегда придерживаться того правила, что лучшее время для выгона есть то, когда большинство изъ кормовыхъ растений въ цвѣту. До цвѣтенія трава менѣе питательна, а послѣ — тверда, грубо-стеблиста и труднѣе усваивается.

Шведскій клеверъ и эспарцетъ могутъ быть скармливаемы и въ болѣе поздній періодъ роста. Передъ выгономъ на пастбище слѣдуетъ лошадей расковать, такъ какъ непосредственное прикосновеніе копытъ къ влажной и мягкой почвѣ вліяетъ весьма благотворно на копытный рогъ, съ другой же стороны, кованныя лошади, будучи на свободѣ, легко могутъ нанести другъ другу вредъ.

При пастбищномъ довольствіи приходится считаться съ немалымъ числомъ всевозможныхъ вредныхъ условій, между которыми мухи, овода,

слѣпни и комары играютъ не послѣднюю роль. Въ Америкѣ, чтобы охранить лошадей отъ докучливыхъ мухъ, одѣваютъ на все тѣло особо для этого приспособленныя сѣти, но примѣненіе ихъ у насъ мало цѣлесообразно, такъ какъ мы имѣемъ дѣло главнымъ образомъ съ оводомъ, самка котораго въ жаркіе лѣтніе дни медленно кружится около лошади и кладетъ свои яички въ огромномъ количествѣ на шерсть животныхъ, къ которой яйца эти благодаря своей клейкости прилипаютъ.

Оводы прямой кишки *Gastrophilus haemorrhoidalis equi* (см. рис. 23) кладутъ свои яйца на волоса чувствительныхъ губъ и сильно возбуждаютъ животныхъ, которыя роютъ землю, трутъ ротъ о нее и убѣгаютъ въ воду. Иногда оводъ этотъ заставляетъ цѣлые табуны бѣгать по лугамъ въ страшномъ безпокойствѣ. Выходящія изъ яичекъ личинки вызываютъ сильный зудъ, слизываются языкомъ и такимъ путемъ попадаютъ въ полость рта, носа, а съ проглоченнымъ кормомъ въ желудокъ и тонкія кишки, гдѣ остаются въ теченіе 10 мѣсяцевъ, выходя съ фекальными

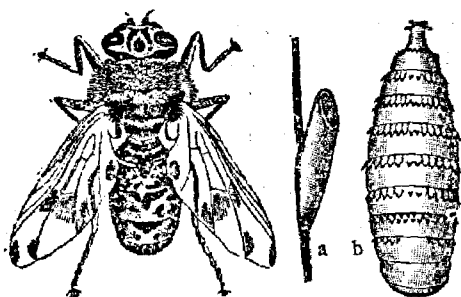


Рис. 23. Лошадиный оводъ (*Gastrophilus equi*)
а—яйцо на волосѣ, б—личинка.



Рис. 24. Лошадиная кровососка
или паушка (*Hippobosca equina*) ест. вел.



Рис. 25. Слѣпень (*Tabanus bovinus*) ест. велич.

массаи наружу. Оводы эти разстраиваютъ пищевареніе и угрожаютъ питанію, а иногда вызываютъ и серьезныя заболѣванія. Единственнымъ средствомъ защиты противъ оводовъ является тщательный уходъ за кожей лошади, находящейся на пастбищѣ, причемъ необходима правильная чистка и чесаніе для удаленія приклеившихся къ шерсти яичекъ и личинокъ.

Большое количество двукрылыхъ семействъ мухъ (см. рис. 24) (*Muscidae*), жигалокъ (*Simuliidae*), слѣпней (*Tabanidae*), (см. рис. 25) ошибочно называемыхъ оводами, комаровъ и мошекъ также сильно заставляютъ страдать лошадей. Нѣкоторые изъ нихъ только посягаютъ на покой лошади, назойливо садясь на кожу и гуляя по ней, каковы мухи; другіе же прокалываютъ кожу и пьютъ кровь. Уколы ихъ вызываютъ воспалительныя опухоли, такъ какъ вмѣстѣ съ уколомъ они отлагаютъ въ рану какое-то острое вещество. Отъ этого можно защищаться только смазываніемъ тѣла хотя бы разъ въ день отваромъ листьевъ орѣшника въ уксусѣ или обмывать смѣсью изъ одной части карболовой кислоты и восьми частей маковаго масла.

Къ охранительнымъ средствамъ противъ мухъ, слѣпней и комаровъ принадлежитъ также слѣдующая смѣсь: 2 унца *assa foetida*, стаканъ